

# sommaire

REVUE D'EXPRESSION, DE COMMUNICATION ET D'INFORMATION DE L'ASSOCIATION ODENTH

Editorial .....	3
Formations.....	2 - 4 - 5 - 8 - 13 - 16 - 44
La fin du mercure dentaire ? .....	6
Applications locales des huiles essentielles aux parodontopathies Dr Christine PEREZ.....	9
Retour à Angers .....	14
Revue de presse .....	17 - 29 - 31 - 43 - 45 - 52 - 57
Approche médicale informative d'une souffrance parodontale à travers le concept de dent dominante/dent cible. Etude au Bioscope 2000. Dr Nicolas STELLING .....	18
Qu'est-ce que l'information quantique ? Emmanuel RANSFORD .....	33
Approche parodontale « GPPS » Dr Christophe BINACHON .....	39
La nacre .....	47
La Nouvelle Physique et l'information « suprale » Emmanuel RANSFORD .....	53
Lectures.....	58

# ODENTH – FORMATIONS

Renseignements et inscriptions sur [www.odenth.com](http://www.odenth.com)

**Kinésiologie : Contacter :**

**Dr Alex AKNIN tel : 03 80 50 12 77 [alex.aknin1@libertysurf.fr](mailto:alex.aknin1@libertysurf.fr)**

**Aromathérapie : Contacter :**

**Dr Christine PEREZ tel : 04 77 52 32 11 [c.perez8@voila.fr](mailto:c.perez8@voila.fr)**

**Renseignements et inscriptions : pages suivantes ODENTH-AROMA.**

**Acupuncture : Contacter :**

**Dr JP Meunier [jpr.meunier@wanadoo.fr](mailto:jpr.meunier@wanadoo.fr)**

**ou Dr JP Paulet [jpp.rennes@wanadoo.fr](mailto:jpp.rennes@wanadoo.fr)**

**Neuralthérapie et dentisterie informative : Contacter :**

**Michel et Maguelone MOREAU - 05 55 00 28 91**

**[arepo.moreau@free.fr](mailto:arepo.moreau@free.fr)**

**Micronutrition : Contacter :**

**Dr Danielle DUMONTEIL 01 42 06 27 28**

**[doc.dumonteil@orange.fr](mailto:doc.dumonteil@orange.fr)**

**Formations « sur mesure », en petits groupes, à la demande...**

**ODF fonctionnelle : Contacter :**

**Dr Marie-Elisabeth POTTIER — [elisabeth.pottier1@free.fr](mailto:elisabeth.pottier1@free.fr)**

**Homéopathie : Contacter : ANPHOS [www.anphos.fr](http://www.anphos.fr)**

**Association Nationale Pour l'Homéopathie Odonto-Stomatologique.**

# Edito

*Merci à Michel pour tout le travail accompli en tant que président d'Odenth et merci également à ceux et celles qui ont travaillé sans compter au sein du CA pendant des années (je pense particulièrement à Alain !) pour qu'Odenth soit connu et reconnu !*

*Depuis 20 ans, ces « pionniers de la dentisterie énergétique » ont travaillé inlassablement pour partager leurs connaissances dans un monde où seul le « rationnel » compte !... Malgré les sarcasmes, voire même les condamnations, ils ont tenu bon..... et ils avaient raison !*

*La mise en évidence récente du boson de Higgs prouve bien que ce n'est pas parce que l'on ne peut pas mesurer un phénomène que celui-ci n'existe pas : Monsieur Higgs a dû attendre 50 ans pour vérifier sa théorie !.....*

*De même pour Madame Rita Levi-Montalcini, neurologue, qui a découvert en 1942 comment croissent et se renouvellent les cellules du système nerveux. Elle a immédiatement été mise à l'écart du monde scientifique car sa découverte ne collait pas avec les données de la science ... Elle a dû attendre 1986 pour que soit reconnue la validité de sa découverte qui lui a valu le prix Nobel !*

*Aujourd'hui, nous avançons sur un chemin bien défriché, dans un monde où la communication a été grandement facilitée par Internet. Nous devons être capables de communiquer avec les moyens actuels, pour expliquer que notre curiosité, mais aussi la demande de nos patients, nous ont poussés à élargir notre palette thérapeutique au-delà de ce qui nous avait été enseigné pour l'obtention de notre diplôme. Nous ne renions pas la « dentisterie conventionnelle », nous l'avons intégrée dans notre exercice, mais nous lui préférons souvent une approche plus « écologique », c'est-à-dire la moins iatrogène possible. Ce n'est pas un nouveau concept : rappelez-vous ce que disait Hippocrate : « Primum non nocere ».*

**Le congrès 2013 qui aura lieu du 9 au 11 mai à Gruissan** sera l'occasion de faire des ponts entre les récentes découvertes scientifiques (physique, neurosciences...) et notre exercice professionnel quotidien : comme Monsieur Jourdain faisait de la prose sans le savoir, il se pourrait bien que notre démarche soit plus « quantique » qu'on ne le croit !.....

*A très bientôt, au cours d'une formation ?... Il y a tant de choses à découvrir !!!...*

*La présidente, Elisabeth JOHAN-AMOURETTE*

**Surveillez régulièrement notre site Internet : [www.odenth.com](http://www.odenth.com) : il sera bientôt amélioré pour faciliter la communication et les échanges entre praticiens...**

Le Méditel à PARIS  
Les 20 et 21 octobre 2012  
Les 1<sup>er</sup> et 2 décembre 2012  
Les 5 et 6 janvier 2013

2 jours pour  
REJOINDRE

# LA VIBRATION DU BONHEUR



avec



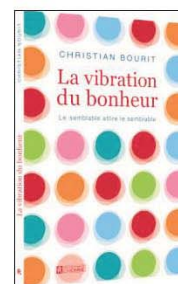
**CHRISTIAN BOURIT** enseigne les techniques et stratégies indispensables pour maîtriser nos émotions et reprendre pleinement contact avec notre propre pouvoir.

Son coaching intègre l'association de la psychologie dynamique et des grandes lois de la croissance personnelle. Les principes proposés donnent à chacun la possibilité d'une transformation radicale tant au niveau personnel que professionnel.

Il est l'auteur des livres « **JE M'AUTORISE AU BONHEUR** » Editions Jouvence 2006) et « **LA VIBRATION DU BONHEUR** » Editions de l'Homme 2011).

**CATHY BENSADOUN** est spécialisée en coaching génératif et thérapie énergétique et comportementale. Consultante-formatrice en management et développement personnel, (MBA avec une spécialité en psychologie comportementale et communication, Mercer University, Atlanta). Certifiée par Robert Dilts, Stephen Gilligan et Marie-Lise Labonté, elle s'attache particulièrement à la connaissance de soi, au facteur humain et à l'approche quantique comme clefs d'évolution personnelle.

« NOUS SOMMES TOUS  
DES ETRES VIBRATOIRES.  
DES QUE NOUS EMETTONS  
UNE NOUVELLE FREQUENCE,  
LES CIRCONSTANCES  
EVOLUENTA L'UNISSON »



## FORMULAIRE D'INSCRIPTION

Mr  Mme  Mlle

Nom .....

Prénom .....

Adresse .....

C P ..... Ville.....

☎ .....

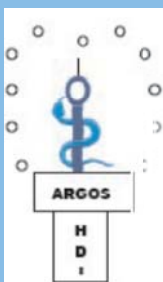
☎ .....

E-mail : .....

Prix du stage 300.00 euros

(Joindre un chèque d'arrhes de 100 euros par personne à l'ordre de Christian BOURIT 24 rue de la Poste 36000 CHATEAUROUX)

Renseignements : [www.christian-bourit.com](http://www.christian-bourit.com) ☎0663436967 ☎0663706848



## Samedi 29 septembre 2012

4èmes journées de formation : homéopathie et dentisterie informative.

**LIBOURNE** – Hôtel Mercure

Renseignements et inscriptions : [argos.hdi@orange.fr](mailto:argos.hdi@orange.fr) ou tel : 06 24 08 78 90



## Séminaires France 2012 renseignements et inscriptions : [www.energeticanatura.com](http://www.energeticanatura.com)

**Samedi 6 octobre** – Journée. Prix : 35 €

“Le syndrome d’hypersensibilité chimique multiple (MCS)”. De la pathophysiologie jusqu’au traitement.

**PARIS** - Holiday Inn La Villette

**Samedi 29 septembre** – Journée. Prix : 35 €

“ Optimiser nos fonctions neuronales “

**Lille** - Novotel Lille Centre Grand Place



## renseignements et inscriptions : [www.herbolistique.com](http://www.herbolistique.com) Tel : 02 51 63 06 24

**Séminaire 22 et 23 septembre 2012** – Prix : 110 €

« Pourquoi suis-je si peu en forme ? Et si c’était une candidose ou une parasitose ? »

**Paris** – Novotel Porte d’Italie

**Séminaire 20 et 21 octobre 2012** – Prix : 110 €

« De la spasmophilie à la fibromyalgie : deux jumelles indivisibles.»

**Paris – Novotel Porte d’Italie**

**Séminaire 17 et 18 novembre 2012** – Prix : 110 €

« Le corps est le miroir de l’âme. Introduction à la morphopsychologie.»

**Paris** – Novotel Porte d’Italie





## Communiqué de Presse

### La France est enfin décidée à tourner la page du mercure dentaire

C'est un revirement total de position : « compte tenu des préoccupations environnementales et des questions émergentes relatives aux conséquences de la multi-exposition et aux effets des faibles doses, [...] **les autorités françaises ne s'opposent pas à une suppression des amalgames au mercure dans le traitement de la maladie carieuse.** »<sup>i</sup>

Nous félicitons vivement les ministères de l'Environnement et de la Santé qui, rompant enfin avec l'argumentaire d'une Afssaps totalement compromise dans ce dossier, arrachent la France, **consommatrice du tiers des amalgames de toute l'Europe**,<sup>ii</sup> à la place honteuse où elle campait jusqu'à présent.<sup>iii</sup> Nous croyons que cette annonce pèsera très favorablement dans le cadre de la révision de la stratégie communautaire et des négociations internationales sur le mercure où elle s'inscrit.

La victoire est considérable pour *Non Au Mercure Dentaire*, qui se bat sur ce dossier depuis quinze ans, ainsi que pour les associations qui l'ont rejointe ces dernières années en dénonçant la toxicité de ces « plombages » dont on a rempli les bouches de tous les Français... alors qu'ils sont composés pour moitié de mercure, une substance si dangereuse qu'elle est interdite de poubelle !

C'est aussi une belle récompense posthume pour le médecin lanceur d'alerte Jean-Jacques Melet qui, du fait même de son alerte, s'était trouvé en butte à l'hostilité du Conseil de l'Ordre des médecins et de celui des dentistes jusqu'à son suicide, en 2005.

Cette avancée majeure ne doit pas cependant inviter au relâchement. Il va falloir veiller à ce que la transition vers une dentisterie sans mercure se fasse dans les délais les plus brefs, et s'assurer que les praticiens soient accompagnés dans cette étape délicate. Les dentistes français n'ont pas été suffisamment formés à utiliser des matériaux d'obturation alternatifs, dont la résistance et la longévité dépendent de la qualité de la pose.

Il va falloir surtout s'assurer que tout travail sur l'amalgame se déroule désormais dans les conditions les plus précautionneuses possible : en effet, c'est quand on fraise l'amalgame qu'il libère le plus de vapeurs de mercure, si bien que, sans protocole rigoureux, ces interventions présentent des risques majeurs d'empoisonnement.

Il faudra aussi que les patients intoxiqués bénéficient d'une reconnaissance et d'une prise en charge adéquate : à ce jour, ils sont condamnés soit à une errance médicale, soit à s'exiler pour obtenir des soins dans les pays voisins, car les médecins français n'ont appris ni à diagnostiquer ni à traiter l'intoxication chronique au mercure.

Nous devons obtenir enfin la prise en charge financière par la Sécurité Sociale de la désintoxication, qui est à ce jour entièrement supportée par les patients, ce qui est inacceptable.

#### Faillite de l'Afssaps

Depuis le commencement de notre action, nous avons pu mesurer combien l'agence sanitaire a fait entrave à l'émergence de la vérité.

Le rapport de l'Afssaps de 2005 sur le mercure dentaire, qui concluait à l'absence de risques pour la santé, est un modèle d'incompétence et de partialité. Le protocole qu'il instaurait à destination des « personnes qui présentent des troubles qu'elles estiment liés à la présence d'amalgames dentaires » était manifestement destiné à psychiatriser les patients.

L'arrivée de M. Maraninchi à la tête de l'Afssaps, en février 2011, a fait renaître un peu d'espoir. Les associations, reçues en octobre 2011, ont obtenu le retrait du rapport de 2005 et l'assurance de la mise en place d'une nouvelle expertise, à laquelle elles devaient participer et qui devait être terminée début 2012.

Depuis lors les associations, malgré leurs nombreuses relances, n'ont quasiment aucune nouvelle. Nous observons donc, sous le changement de nom (l'Afssaps est devenue l'ANSM en mai 2012) une parfaite continuité des pratiques, caractérisées par un fonctionnement opaque et le mépris de la société civile.

### Dispositifs médicaux : un *no man's land* réglementaire

La déontologie de l'Agence n'est pas seule en cause. Le scandale des amalgames dentaires, comme celui des prothèses PIP, a mis en lumière l'incroyable carence sanitaire dont ont pu bénéficier les Dispositifs Médicaux (DM), cet immense ensemble hétéroclite de produits de santé destinés à la prévention et aux traitements médicaux.

Contrairement à ce qui se passe pour les médicaments, en Europe, c'est aux fabricants qu'incombe la responsabilité de la mise sur le marché des DM, ainsi que la surveillance post-commercialisation. Dans ce processus, l'agence sanitaire joue simplement « un rôle de contradicteur des opérateurs économiques [...] lorsque la sécurité sanitaire et la santé publique sont en jeu. »<sup>iv</sup> Ce système de contrôle est incapable de garantir la santé des patients, notamment en ce qui concerne les DM invasifs (prothèses, stérilets, etc.).

Pour les DM présentant des risques importants, nous demandons par conséquent :

- a) L'interdiction *a priori* de toute substance reconnue comme dangereuse pour la santé et/ou pour l'environnement, qu'elle soit *Cancérogène, Mutagène et Reprotoxique* (CMR) et/ou immunotoxique et/ou perturbateur endocrinien et/ou neurotoxique et/ou *Persistant Bioaccumulable Toxique* (PBT).<sup>v</sup>
- b) Pour les matériaux exempts de ces substances, la mise en place d'une procédure d'Autorisation de Mise sur le Marché (AMM), sur le modèle des médicaments, incluant des tests de toxicité cellulaire et des études chez l'animal.

Le Parlement Européen a adopté le 14 juin dernier une résolution allant dans ce sens.<sup>vi</sup> Il importe à présent que les législateurs mettent au plus vite un terme à une situation injustifiable où, derrière l'alibi bouclier de la compétence d'agences quasi autocrates, le système de santé lui-même fait encourir aux patients et à l'environnement des risques inconsidérés.

À ce jour, d'autres Dispositifs Médicaux contenant des matériaux toxiques sont utilisés de manière extrêmement courante : ainsi des composites dentaires contenant du bisphénol A, des poches à perfusion contenant des phtalates ou des prothèses de la hanche en chrome-cobalt. En attendant une évolution de la réglementation européenne, nous attendons de l'ANSM qu'elle se saisisse immédiatement de ces questions.

Contact : Geoffrey Begon – Délégué Général de Non Au Mercure Dentaire – [namd.asso@gmail.com](mailto:namd.asso@gmail.com) – 06 52 58 46 06

<sup>i</sup> « Observations des autorités françaises en réponse à l'étude préliminaire du cabinet BIO-Intelligence Service sur le mercure dans les amalgames dentaires et les piles, présentée le 26 mars 2012. » Le rapport de BIOIS et les contributions des parties prenantes sont disponibles à cette page : <http://ec.europa.eu/environment/chemicals/mercury/index.htm>

<sup>ii</sup> Donnée issue du rapport de BIOIS, p. 48.

<sup>iii</sup> En 2010, la France avait été le seul pays de la communauté européenne à s'opposer officiellement à l'abandon des amalgames, sur avis de l'Afssaps.

<sup>iv</sup> A. Audry, J.-Cl. Ghislain, *Le Dispositif Médical*, Que sais-je, PUF, 2009, p. 30. M. Ghislain est directeur de la Direction de l'Évaluation des Dispositifs Médicaux (Dedim) à l'ANSM. A ce titre, il est responsable du rapport de 2005 sur le mercure dentaire ainsi que de sa présente actualisation.

En outre, il faut noter que l'agence n'a pas tenu son rôle de « contradicteur » dans ce dossier. A titre d'exemple, il est de sa compétence de demander qu'un test qu'elle estime nécessaire soit inscrit dans le protocole de marquage CE d'un DM. Un ingénieur matériaux, expert de la corrosion et intervenant en Faculté dentaire, avait adressé début 2004 une lettre à l'Afssaps pointant l'absence de tests reproduisant la situation de l'amalgame en bouche. L'agence ne lui a jamais donné de réponse et n'a pas tenu compte de cet avis d'expert.

<sup>v</sup> Rappelons que le mercure élémentaire des amalgames relève de toutes ces catégories. A l'exception de la neurotoxicité, l'interdiction *a priori* à laquelle nous appelons s'applique déjà aux pesticides, conformément au règlement de l'UE du 11/07/2009 entré en vigueur le 14/06/2011. Comment expliquer que les produits de santé, notamment ceux que l'on implante dans le corps, échappent à une précaution qui s'impose avec tant d'évidence ?

<sup>vi</sup> <http://www.europarl.europa.eu/sides/getDoc.do?type=MOTION&reference=B7-2012-0302&language=FR>



# ODENTH-AROMA



## Stage d'aromathérapie

Vendredi 14 et samedi 15 septembre 2012 : 1er niveau  
Vendredi 19 et samedi 20 octobre 2012 : 2eme niveau  
Vendredi 30 novembre et samedi 1er décembre : 3eme niveau

Par le **Dr Christine PEREZ** – chirurgien-dentiste

**Tarif** : 300€ pour chaque niveau. Ce prix comprend 2 jours de stage, les pauses et les repas de vendredi et samedi midi.

**Arrhes** : 150€ à l'inscription à envoyer au **Dr PEREZ Christine**.  
Chèque à l'ordre de **Christine PEREZ**

**Lieu** : Hôtel Best western Charlemagne - 23 cours Charlemagne 69002 LYON  
Tel : 04.72.77.70.00 N° vert : 0800584019  
Fax : 04.78.42.94.84 E-mail : charlemagne@hotel-lyon.fr

**Horaires** : Vendredi : 9h30-12h30 et 14h30-17h 30  
Samedi : 9h00-12h et 14h00-17h00

**Pour tout renseignement,**  
contacter le **Dr PEREZ Christine** : 100 rue Bergson- 42000 – St Etienne  
Tel : 06.70.38.68.01 ou 06.07.81.08.29  
E-mail : c.perez8@voila.fr

NOM : .....  
PRENOM : .....  
ADRESSE : .....  
TELEPHONE : .....  
E-MAIL : .....



# APPLICATIONS LOCALES DES HUILES ESSENTIELLES AUX PARODONTOPATHIES

**Les huiles essentielles vont apporter une solution locale aux problèmes des parodontopathies. Elles seront utilisées au fauteuil pour le nettoyage des poches, pendant les interventions en bouche, en prescription sous forme de bains de bouche, de gels à appliquer localement.**

**Les huiles essentielles ont des propriétés antibactériennes, antifongiques, antiparasitaires, anti-inflammatoires et lytiques : elles auront des indications particulièrement intéressantes en parodontologie. Utilisées en synergie, elles auront une efficacité encore plus importante.**

## **Les huiles essentielles vont agir :**

- En détruisant les bactéries responsables d'infections :
  - elles ont une action bactéricide par désorganisation des membranes bactériennes
  - elles ont une action bactériostatique en inhibant la croissance et l'activité des bactéries pathogènes : elles modifient le terrain
  - elles ont une action immunomodulante en agissant sur la coordination de la réponse immunitaire
- en contribuant au maintien de l'équilibre du microbiote intestinal : les molécules aromatiques respectent la flore intestinale saprophyte et, par leur action d'assainissement, elles permettent une diminution du taux circulant des toxines neurotropes sécrétées par certaines bactéries pathogènes et favorisant des états dépressifs.
- en compensant la perte d'électrons des tissus enflammés
- en diminuant l'œdème du à l'inflammation
- par action hyperémiante en favorisant les mécanismes physiologiques de défense anti-inflammatoire
- en ayant une action lytique sur le lieu de l'infection (action de nettoyage des débris cellulaires)
- en évitant les phénomènes de résistance des bactéries
- en stimulant les catalyses enzymatiques
- sur le métabolisme (foie, reins)
- sur la fonction émonctorielle des organes

Travailler avec des synergies sera beaucoup plus efficace : on associera :

- Une huile essentielle à activité anti-infectieuse
- Une huile essentielle à activité anti-inflammatoire
- Une huile essentielle à activité lytique (nettoyage du terrain)

De nombreuses huiles essentielles pourront être utilisées : les plus **antibactériennes à large spectre** d'action sont :

- le clou de girofle ( *Eugenia Caryophyllata*)
- la cannelle ( *Cinnamomum Zelanicum*) écorce ou feuilles
- l'origan ( *Origanum Compactum*)
- la sarriette ( *Satureja Montana*)
- le thym ( *Thymus Vulgaris sp thymol*)

Elles sont composées de phénols, molécules biochimiques les plus anti-infectieuses, immunostimulantes, fongicides, viricides, anti-parasitaires .

On leur associera des huiles essentielles plus polyvalentes , riches en monoterpénols par exemple :

- le tea tree ( *Melaleuca Alternifolia*)
- la menthe poivrée ( *Mentha piperita*)
- le thym à linalol ( *Thymus vulgaris CT linalol*)
- la camomille romaine ( *Chamaemelum Nobile*)
- le laurier ( *Laurus Nobilis*)
- la lavande ( *Lavandula Vera*)
- l'ajowan ( *Trachyspermum Ammi*)
- le basilic tropical ( *Ocimum Basilicum*)
- le cajeput ( *Melaleuca Cajeputii*)
- le gingembre ( *Zingiber Officinalis*)
- la myrrhe ( *Commiphora Myrrha*)

On peut associer des huiles essentielles riches en oxydes :

- le laurier ( *Laurus Nobilis*)
- l'eucalyptus radié ( *Eucalyptus Radiata*)
- le cajeput ( *Melaleuca Cajeputii*)
- le romarin CT 1.8 cinéole ( *Rosmarinus Officinalis CT 1.8 cinéole*)
- le ravintsara ( *Cinnamomum Camphora CT 1.8 cinéole*)

Les **huiles essentielles anti-inflammatoires** sont:

- des huiles riches en esters : ( sont également antalgiques) :
  - la lavande vraie ( *Lavandula Vera*)
  - la gaulthérie ( *Gaultheria Procumbens* dite Wintergreen)
  - la camomille romaine ( *Chamaemelum Nobile*)
  - la menthe poivrée ( *Mentha x piperita*)
  - le laurier noble ( *Laurus Nobile*)
- des huiles riches en aldéhydes:
  - la verveine ( *Lippia Citriodora*)
  - la mélisse ( *Melissa Officinalis*)
  - le citron jaune ( *Citrus Limon*)
  - le lemongrass ( *Cymbopogon Citratus*)

Les huiles essentielles à phénols et à alcools sont immunostimulantes.

Les oxydes et les terpènes ont des propriétés immunomodulantes.

L'hélichryse italienne ( Helichrysum Italicum) est cicatrisante et surtout anti-hématome : elle fait partie de pratiquement toutes les synergies.

Dans le cas de problèmes de saignement, les huiles essentielles les plus hémostatiques sont le ciste ( Cistus Ladaniferus) et le géranium (Pelargonium x rosa).

La menthe poivrée et la camomille romaine ont une action anesthésiante.

Les huiles riches en cétones ont une action lytiques ( sauge, inule odorante...)

Il faut penser à associer des HE hépato-protectrices lorsque l'on utilise des HE à phénols : citron, carotte, romarin à verbénone, lédon du Groënland...

L'aromatogramme permet de mesurer in vitro le pouvoir antibactérien des HE dans un système de référence standard fiable et reproductible. Le principe est identique à celui de l'antibiogramme. Cette technique microbiologique permet d'étudier la sensibilité de germes pathogènes à différentes HE sélectionnées pour leur pouvoir bactéricide.

### INTERET DES HE EN PARODONTOLOGIE :

Les HE sont actives sur les candidas, les parasites , les amibes et les bactéries : plus de 92% des bactéries pathogènes sont sensibles aux HE phénoliques.

Elles agissent à faible dose.

On les utilise en local et par voie générale.

On a une action de terrain.

Elles sont actives sur la sphère digestive( basilic, gingembre, cardamome, poivre noir, estragon, fenouil, citron...)

**Au fauteuil**, on les utilise :

- pour le nettoyage des poches :
  - association d'HE à large spectre antibactérien : phénols, alcools
  - HE anti-inflammatoires et antalgiques : HE riches en esters , en éthers.
  - HE hémostatiques en cas de saignements
  - HE cicatrisantes et anti-hématomes
- Bains de bouche au fauteuil avec hydrolats et HE

Le choix des HE se fera en fonction du terrain du patient :

- patient immunodéprimé
- patient dépendant (tabac, alcool)
- patient stressé
- patient présentant des troubles digestifs
- patient ayant eu un stress émotionnel important

Les supports utilisés pour faire les préparations seront :

- les hydrolats
- les huiles végétales ( amande douce, calophyllum inophyllum.....)
- les macérats huileux ( arnica, calendula, hélichryse)
- les gels de silice, d'aloé vera
- la pate d'argile
- le sérum de Quinton
- ajout possible de teintures mères : propolis, thym, arnica( 10% maximum)

Le pourcentage d'HE n'excédera pas 20% en général dans les mélanges sauf indications particulières. La dilution peut se faire avec un dispersant ( solus, dispers, solubol)

**En ambulatoire**, on prescrit :

- des bains de bouche à 10% maximum d'huiles essentielles
- des gels ou huiles de massage à 10% maximum en applications quotidiennes

Ces soins locaux devront être complétés par une prise en charge globale : sérum de quinton, phytothérapie, gemmothérapie (soutien de l'immunité), drainage émonctoriel, vitamines, oligoéléments, antioxydants, oméga 3 et 6, compléments à base de substances telle que la nacre, produits de reminéralisation, traitements homéopathiques, traitements locaux chirurgicaux appropriés, détartrages réguliers.....

Avec la phytothérapie et les HE, on pourra également traiter les problèmes digestifs liés aux pathologies parodontales.

On travaillera sur le côté psychologique de la maladie parodontale (gestion du stress, des émotions avec le Néroli, le petit grain bigarade, la marjolaine des jardins, les citrus...) les mauvaises habitudes alimentaires, l'hygiène de vie, les facteurs occlusaux, l'hygiène buccale.....

Les HE ne seront en général pas utilisées par voie orale sauf cas particulier. En effet, un traitement par voie orale ne pourra excéder une semaine et les traitements des parodontopathies se font sur du long terme. Par contre les HE pourront aider le patient à travailler sur son terrain émotionnel ( effets énergétiques des HE utilisées par exemple en olfactothérapie). Il sera intéressant de travailler sur les tempéraments :exemple : un tempérament à dominante lymphatique ( humide et froid) sera amélioré par des HE chaudes et asséchantes comme les HE riches en monoterpènes ( les citrus par exemple).

Dr Christine PEREZ, chirurgien dentiste



# AROMATHERAPIE – BRETAGNE 2012/2013

Par le Dr Christine PEREZ – chirurgien-dentiste.

**Jeudi 15 novembre 2012 à Montfort sur Meu (35) : Prix : 95 €**

**Journée d'information** sur l'utilisation des huiles essentielles  
au cabinet dentaire.



**Jeudi 31 janvier, vendredi 1<sup>er</sup>  
et samedi 2 février 2013  
à Paimpont (35) :**

**Stage de niveau 1** : initiation à l'aromathérapie,  
applications thérapeutiques avec étude d'une  
dizaine d'huiles essentielles utilisables en  
dentisterie (avec travaux pratiques). Etude des 3  
plans d'utilisation des huiles essentielles.

**Jeudi 21, vendredi 22 et  
samedi 23 mars 2013  
dans le golfe du Morbihan (56) :**

**Stage de niveau 2** :  
Perfectionnement et questions pratiques,  
étude de 10 nouvelles huiles essentielles,  
des énergies vitales et de leurs applications  
thérapeutiques en dentisterie.



# Congrès Angers



## Remerciements à nos partenaires et exposants

Le congrès Odenth 2012 - Angers a constitué un temps fort de la vie de notre association. Sujet attractif, conférences de très bon niveau. Lieu agréablement situé avec les salles ouvertes sur les jardins. Activités associées extrêmement conviviales : réception au Musée Jean Lurçat, Soirée de Gala dans le cadre somptueux du Château de Brissac, promenade dans les jardins de Terra Botanica. Sans oublier la dégustation de vins Bio. Merci à nos Confrères les Docteurs Claude Parat et Agnès Legras pour la remarquable organisation de cet événement.

A l'intérieur de ce cadre nous nous efforçons d'accorder la plus grande écoute à nos Partenaires et Exposants. Notre challenge, consiste à mettre en place une relation « gagnant- gagnant » satisfaisant les objectifs des uns et des autres.

Composée, d'individualités très diverses du point de vue de leurs centres d'intérêt, notre association souhaite que la visite de l'exposition permette à chacun de conforter les pratiques déjà acquises et de développer de nouvelles orientations – d'avoir accès à de nouvelles opportunités- . Nous tenons donc à remercier, pour le remarquable travail qu'ils accomplissent, tous ceux qui sur les stands répondent aux questions et permettent ainsi un élargissement des possibilités thérapeutiques des congressistes.

Merci donc à nos **Partenaires exposants** : PHYTOQUANT, ICP-TEXINFINE, SAREMCO, ENERGETICA NATURA, PHYSIOQUANTA, KINEPOD, SOFIBIO.

Ainsi qu'à nos **Exposants** : NUTERGIA, FRANCINE DELVAUX, HOLISTE, WELEDA, ESPRIT D'ETHIQUE, LOBEL MEDICAL, WELL EDIS.

Merci aussi à Jean Marc Petitel (DIF Productions) d'avoir répondu présent pour assurer la mémoire - DVD de ce congrès .

**Le docteur Danielle Dumonteil transmet les responsabilités qu'elle a assumée auprès de vous au Docteur Jean Paul Meunier : [jpr.meunier@wanadoo.fr](mailto:jpr.meunier@wanadoo.fr)**

53 Bd de Beussat 63270 Vic le Comte ☎ : 06 66 81 14 99



Pour ceux qui ont manqué certaines (ou toutes !) les conférences, pensez à vous procurer les DVD du congrès ODENTH 2012 : toutes les conférences ont été filmées !

**Sarl DIF Productions** 9 chemin des Chabannes Basses 03700 Bellerive sur Allier

☎ 04 43 03 18 99 ✉ [info@difproductions.com](mailto:info@difproductions.com)



# **XXème Congrès annuel de L'Académie de Dentisterie Biocompatible du Québec**

**Vendredi 16 novembre 2012**

**De 8h00 à 17h00**

**17h30 Assemblée et discussion**

**Samedi 17 novembre 2012**

**De 8h30 à 12h00**

**Hôtel Cantlie Suites**

**1110 Sherbrooke Ouest**

**MONTREAL Qc H3A 1G9**

**[www.hotelcantlie.com](http://www.hotelcantlie.com)**

**Inscrivez-vous avant le  
30 Août et courez la  
chance de gagner un  
**iPad !!!****



**<http://www.adbq.qc.ca>**

**Inscriptions et renseignements**

**par email [info@adbq.qc.ca](mailto:info@adbq.qc.ca)**

**ou par fax 514-933-4348**

**ou par tél. 514-333-4020**





# Ne pas changer sa brosse à dents régulièrement peut nuire à la santé bucco-dentaire.

by Dental Tribune International

GÖTTINGEN, Allemagne : La majorité des allemands changent de brosse à dents tous les cinq à six mois, pas assez souvent pour éviter des effets secondaires désagréables. Selon une nouvelle étude, utiliser une brosse à dents pour une période de six mois peut entraîner une gingivite qui, à son tour, augmente le risque d'autres maladies.

Pour cette étude, les chercheurs de l'Université de Göttingen ont séparé les participants en deux groupes d'essai. Sur une période de six mois, les membres d'un groupe se sont brossé les dents avec la même brosse à dents, tandis que les participants de l'autre groupe en ont reçu une nouvelle toutes les quatre semaines.

Après six mois, les chercheurs ont constaté une augmentation de l'inflammation gingivale dans le groupe qui n'avait pas changé de brosse à dents. Les participants de l'autre groupe ont montré un meilleur état général de l'hygiène bucco-dentaire, à tout moment de la phase de test par rapport au début de l'étude, en particulier en ce qui concerne la plaque dentaire.



"Les résultats de l'étude sont d'une importance significative pour la santé bucco-dentaire en Allemagne", a déclaré le Dr Dirk Kienholz, chargé de recherche au Département de médecine

dentaire, parodontologie préventive et cariologie à l'Université de Göttingen, et directeur de l'étude. "La gingivite peut entraîner d'autres problèmes tels que la parodontite".

Selon le Groupe GfK, une société d'étude du marché allemand, en 2010, les allemands ont acheté en moyenne, 2,5 brosses à dents chacun. Cependant, la quantité recommandée est de quatre. Les familles, en particulier, ont tendance à ne changer de brosses à dents que rarement (2,3 brosses à dents par an). Avec 4,5 brosses à dents, les professionnels célibataires changent de brosse à dents (encore) plus fréquemment que tous les trois mois.

Toujours d'après GfK, la plupart des allemands changent leur brosse à dents quand les poils sont usés (70 %) ou quand ils craignent que leur brosse à dents ne soit plus être hygiénique (66 %).

*L'étude a été menée en collaboration avec Dr Best, la marque de GlaxoSmitKline.*

Source : General dentistry. Mai/ juin 2012 •

**Boissons énergisantes : danger immédiat pour les dents**

Dès cinq jours de consommation, l'acide contenu dans les boissons énergisantes attaque l'émail des dents de façon irréversible et les rend plus sensibles. Ces constatations sont le fruit d'une étude réalisée par des chercheurs américains.

Ces derniers ont évalué l'impact de 13 boissons énergétiques pour sportifs et 9 boissons énergisantes type RedBull en plongeant des morceaux d'émail dans ces liquides 4 fois par jour pendant 15 minutes. Les particules étaient ensuite immergées dans de la salive artificielle pendant 2 heures, de façon à reproduire la physiologie. L'expérience a été reproduite pendant 5 jours.

Les auteurs ont alors constaté des lésions avec, en moyenne, une perte d'émail de 1,5% pour les boissons pour sportifs et de 3% pour les boissons énergisantes.

Avec cette étude, les auteurs souhaitent aller contre l'idée reçue, en particulier chez les jeunes, selon laquelle ce type de boisson est moins nocif que les sodas.

Les spécialistes conseillent donc de limiter la consommation de ces boissons, de mâcher des chewing-gums sans sucre et de se rincer la bouche à l'eau claire, pour augmenter le flux salivaire et diminuer l'acidité de la bouche.

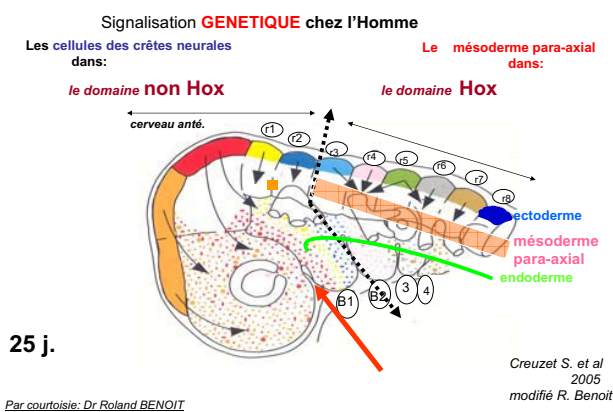
## Approche médicale informative d'une souffrance parodontale à travers le concept de dent dominante/dent cible - Etude au Bioscope 2000 -

Nicolas STELLING, médecin-dentiste, Estavayer-le-Lac, SUISSE

Nous allons faire un voyage dans une application pratique de résonance dento-dentaire, vécue à travers un média du domaine dit « quantique », la méthodologie du système Bioscope (Centre for Bioharmonic Research \_ Clarens \_ Suisse).

« La Nature est un temple où de vivants piliers  
Laisser parfois sortir de confuses paroles;  
L'homme y passe à travers des forêts de symboles  
Qui l'observent avec des regards familiers »

Le souffle de ce poème de Baudelaire nous accompagnera dans ce périple que nous amorcerons par une essentielle prise de vue embryologique, tout le développement ayant déjà été abordé dans le cadre de nos congrès, car il s'agit de la base de toutes les réflexologies et particulièrement bucco-dentaires. Pour plus de détails, se reporter aux textes sur le sujet parus dans la revue Autrement, et sur le site du soussigné, [www.stellinginfo.com](http://www.stellinginfo.com) (conférences).



Embryon à 25 jours, lors de la mise en place des trois feuillets embryonnaires, le **mésoderme**, l'**endoderme**, mais surtout la représentation, en pointillé rouge, du mouvement puissant des cellules de l'**ectoderme** (puis surtout **jaune-rouge-orange**), feuillet des relations extérieures, SNC et émail dentaire.

Écoulement ectodermique des deux côtés de la bouche primitive, le **stomodeum** (flèche rouge), entre le bourgeon facial et le premier arc branchial (B1), qui nous rappelle nos origines marines.

Notons aussi à ce niveau le contact direct ectoderme-endoderme.

*La limite pointillée sépare le secteur des gènes HOX, des gènes non-Hox.*

- Les **gènes Hox** codent pour des facteurs de transcription, le long de l'axe de l'animal. Ils se sont bien conservés au cours de l'évolution, et on en retrouve des homologues chez presque tous les animaux actuels.

- Quant aux **gènes non-Hox**, ils sont certainement apparus plus précocément que les gènes Hox. Ils représenteraient donc mieux les gènes ancestraux.

Nous notons donc que notre domaine préféré se situe dans l'*ancestral*, ce qui n'est pas une mince responsabilité qui nous est échue, face à tous nos traitements.

## Embryon 4<sup>ème</sup> – 5<sup>ème</sup> semaines

(Atlas d'embryologie humaine de NETTER, Larry R. Cochard, Masson 2003, p.217-128)

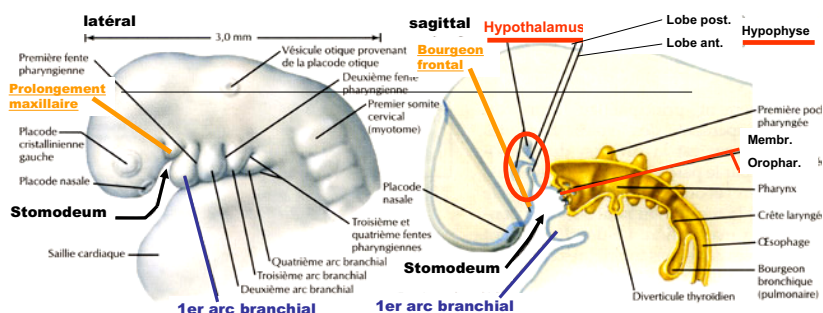


Image en vue latérale qui fait penser à Artemis Polymastes, la déesse aux multiples seins, déesse de tout ce qui croît, ce qui s'applique bien à ce stade.

En coupe sagittale, au niveau de la partie postérieure du stomodeum, on perçoit une invagination (cercle rouge), analogue à celles décrites pour la formation des dents, mais qui va donner naissance à l'hypothalamus, régulateur de tout le système neuro-végétatif, et à l'hypophyse.

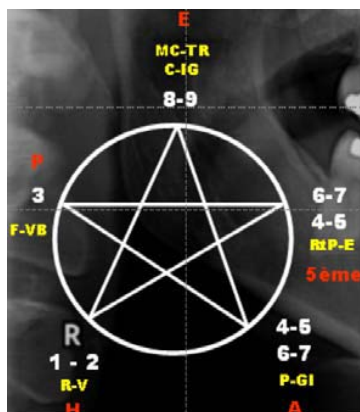
*Ces structures de commande ont donc la même origine et le même trajet de formation embryonnaire que les dents, ce qui laisse augurer d'interactions des plus étroites.*

Le développement et l'éruption des dents se dérouleront selon deux temps concomitants, mais distincts, un temps chronologique linéaire habituel et un temps morphogénétique, de croissance locale.

Ainsi la 1<sup>ère</sup> molaire sera en éruption vers 6-7-ans, et vers le même âge, la 1<sup>ère</sup> prémolaire achèvera tout juste la formation de sa couronne.

Dans ces conditions, un événement quel qu'il soit marquera la dent différemment selon son stade de développement, et son importance par rapport au sujet.

Il sera donc possible de comprendre l'influence de ce que représente la symbolique sur tous les plans de la 1<sup>ère</sup> molaire, sur le développement des prémolaires par exemple, problèmes orthodontiques à cause des changements morphologiques, ou la répercussion d'une problématique d'une prémolaire sur la molaire en place, myélinisation du système nerveux concomitant avec une période de labilité émotionnelle, ce qui sera le fait de notre sujet d'étude (24 versus 26).



Une des nombreuses somatotopies, avec celles plus connues de Voll ou de Lambin-Dostromon, et surtout d'Orsatelli, dont une des originalités capitales est d'insister sur le couple dent dominante silencieuse et cible symptomatique, est celle représentée ici tournant autour des 5 saisons de la médecine chinoise traditionnelle, où l'on note en particulier, comme à l'automne (A), les balances prémolaires/molaires, balances tant haut/bas qu'horizontalement, par rapport à certains méridiens bien définis, ici le couple P-GI que l'on retrouvera chez notre patient (24 \_ 26).

L'embryologie et l'inéluctable réflexion qui en émane, devraient nous entraîner à suivre le concept de l'éminent acupuncteur Jean-Marc Kespi, à sentir cette première respiration, semblable à celle de l'univers, la mise en mouvement des souffles.

La denture, dans notre concept énergétique, porte en elle la synthèse de ces souffles incarnés, qui peuvent s'exprimer en vibrations mesurables au pouls, en kinésiologie, ou en couleurs et en sons, ou être évaluées en technologies analogiques ou numériques (MoraNova, systèmes NLS, Bioscope, etc.).

Dans cet état d'esprit, nous allons aborder la souffrance parodontale particulière d'un sujet par le biais d'une réflexologie dent dominante / dent cible, à travers une proposition thérapeutique énergétique basée sur des complexes d'huiles essentielles vivifiées connus, de Well-Edis (Toulouse), alliant un concept de couleurs (onduLAdерme), puis de notes de musique (onduLAccord), selon un schéma sous © du Dr Cécilion.

											Sol	Fa	Do	Mi	La	Si	Ré (Sol)		
18	17	16	15	14	13	12	11	21	22	23	24	25	26	27	28				
138	96	66	52	144	76	160	176	176	160	76	144	52	66	96	138				
48	47	46	45	44	43	42	41	31	32	33	34	35	36	37	38				
29/09/2007											Copyright Dr Miguel CECILLON					5			

« Comme de longs échos qui de loin se confondent  
 Dans une ténébreuse et profonde unité, ...  
 Les parfums, les couleurs et les sons se répondent »

Baudelaire.

Le choix uniciste du principe thérapeutique (c'est le crédo et l'hypothèse de travail de cet exposé) se fera via le système Bioscope-2000, du Centre for Bioharmonic Research de Clarens, en Suisse, de Pier Rubesa, chercheur spécialisé dans le son et les champs électriques liés aux être vivants.

onduLAdерme couleurs-onduLAccord notes

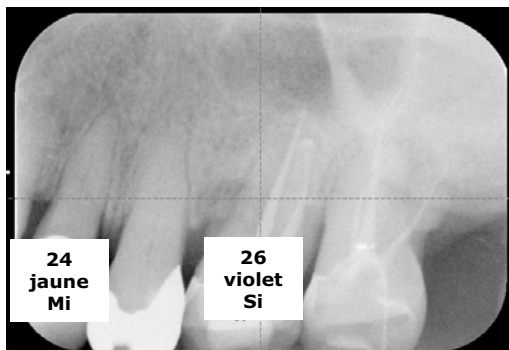


**Dents du cas :**

26 et 24  
 violet jaune  
 Si Mi

Détails du concept et des compositions, voir directement chez Well-Edis.

M.E.1944 RX mars 2012







**Août 2011**, chez un confrère :  
 26, résection de la racine MV pour parodontite complexe atteignant la furcation, mais sans atteinte DV/P, et application de Bio-Os de Geistlich, et saignement gingival sur 24, parfaitement indolore, vu à l'examen clinique.

Depuis **février 2012** (RX mars) :  
 niveau 26, sensation de retrouver les symptômes parodontaux douloureux ayant justifié l'intervention d'août 2011.

Mais 24 : RAS.

Traitement parodontal classique lege artis, mais inopérant ; pas d'inflammation nette, ni bactérienne ni amibienne, ni candidosique. D'où la demande d'une autre thérapeutique.



Mi		Si	
24	25	26	27
			
144	52	66	96
34	35	36	37

Anamnèse simple : Quelques troubles des rythmes cardiaques et intestinaux, compatibles avec le violet (26) dans ce système, et surtout une faiblesse circulatoire générale dans un contexte d'hyper-émotivité remontant au passage enfance-adolescence ( plaquant bien sur le schéma chronologique d'éruption des dents), compatible avec le « jaune » (24).

©Dr Miguel CECILLON \_ 2007

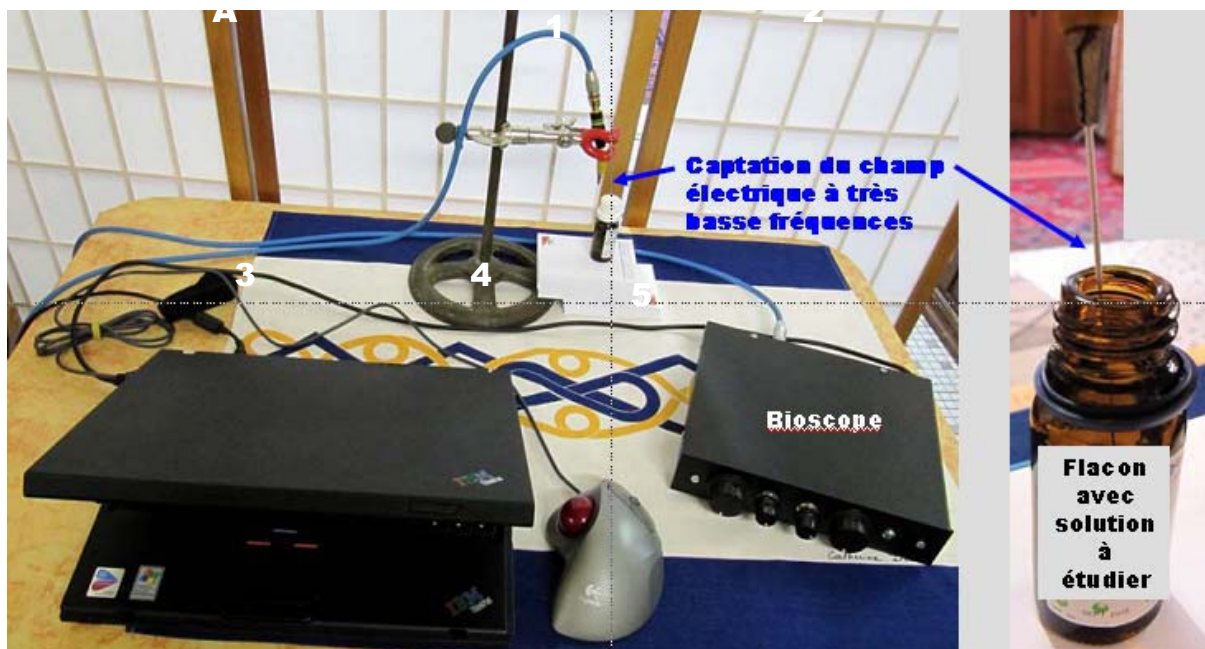
On ne s'attachera qu'aux deux aspects couleur et note, bien que l'on puisse aussi remarquer le blanc et le noir des formes géométriques, représentant leur sens magnétique, qui saute la dent contiguë. 26 et 24 sont du même sens magnétique (Nord-Blanc), elles sont donc en résonance privilégiée.

C'est donc une méthodologie qui est cohérente en soi, mais il existe évidemment bien d'autres façons d'appréhender les couleurs et les sons.

Ce saut de niveau quasiment quantique d'une dent par-dessus sa voisine, bien connu en énergétique dentaire, n'est cependant pas un phénomène stable, mais plutôt une perception de la réalité à mettre en perspective, un éphémère amas de souffles à interpréter, et qui sont à même de se recréer sans cesse à chaque instant de vie.

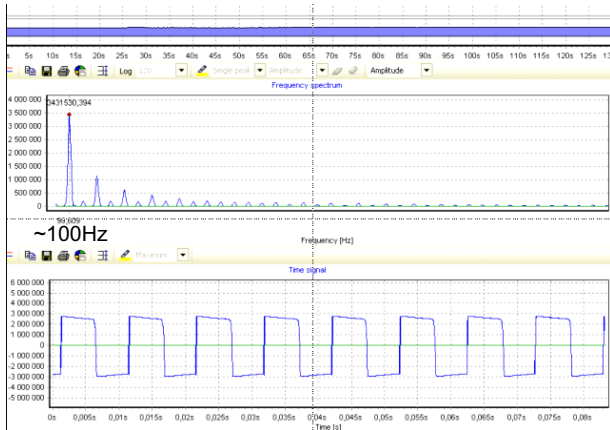
Pour investiguer les interrelations intimes entre ces deux dents et déterminer leurs pôles dominance et cible, nous utilisons donc une méthodologie qui va s'adresser en profondeur aux vibrations moléculaires :

la technologie du Bioscope (voir l'appareil et ses boutons de réglages).



Cette technologie permet de capter les champs électriques (flèches bleues) à très basses fréquences de diverses substances et d'êtres vivants, et de les restituer graphiquement, par analyses au moyen d'un logiciel audio courant, l'Audacity (pour amplification afin de passer au-delà du bruit de fond), couplé à des logiciels spécifiques.

La figure illustre une mesure dans un flacon ; la technique de captation varie et s'adapte au sujet spécifique de chaque étude.

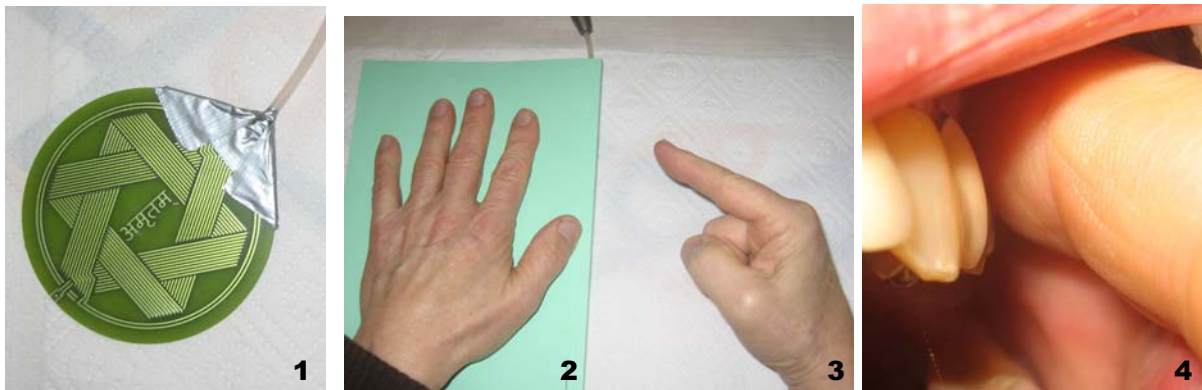


Pour commencer à faire bouger le « Rien », une fréquence d'excitation est donnée par l'appareil, ici une fréquence de près de 100Hz (vitesse de déplacement des potentiels), fréquence adaptée à ce que l'on veut mesurer (ainsi que son amplitude), et ses harmoniques qui seront nécessaires au calcul des graphiques, ainsi qu'une forme définie d'onde carrée, en équilibre de polarité, pour la lisibilité des graphiques terminaux que l'on verra ensuite.

Cette calibration permet de passer d'une manifestation potentielle, au phénomène qui commence à se passer, et que l'on va mesurer avec précision.

Nous baignons ainsi dans une véritable connectique en réseau.

On obtiendra alors des schémas qui seront la manifestation des informations contenues dans les vibrations émises par la substance ou le vivant mesurés.



Pour les mesures sur le vivant, on utilise ce « vortex » (1), protégé ici (2) par un fascicule pour imposer une certaine distance, qui fait partie de la calibration initiale, avec la main du sujet, et l'index de son autre main (3) qui sera utilisée pour la captation locale des informations dans la bouche, ici de la loge énergétique de la dent 26 (4).

Cette même main tiendra ensuite les flacons à tester sur cette loge, comme on tient les flacons-tests en kinésiologie, ici les flacons jaune et violet, et plus tard, « Mi » et « Si ».

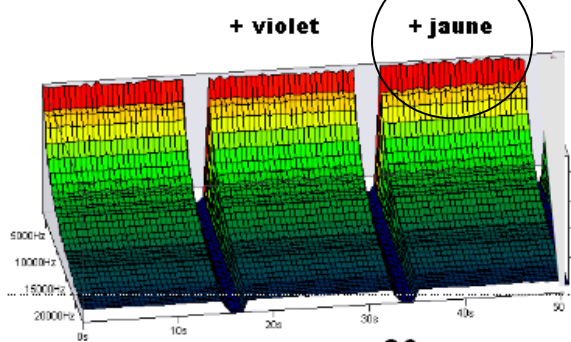
Détaillons brièvement les graphiques obtenus.

Le premier graphique est une vision en 3D des fréquences les plus actives et caractéristiques de l'échantillon.

Le choix de l'image (fourchette de fréquences) se fait par manipulation du tableau de commande, comme on le fait lorsque l'on examine une lame au microscope, pour avoir l'image la plus explicite.

M.E.1944  
26

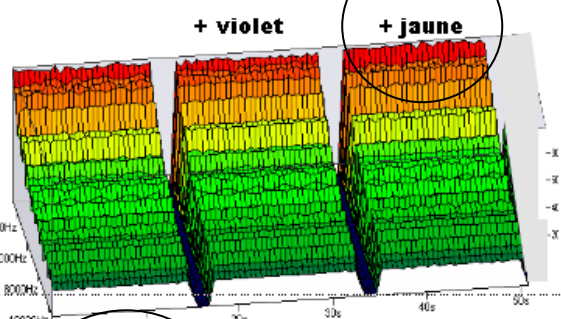
HE cible / HE dominante sur cible  
26



26

26

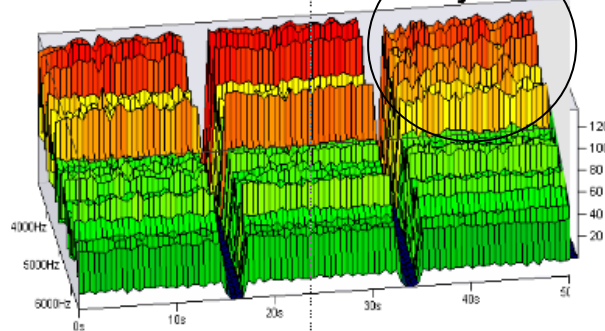
26



26

26 + violet

26 + jaune



N.S. Estavayer 2012

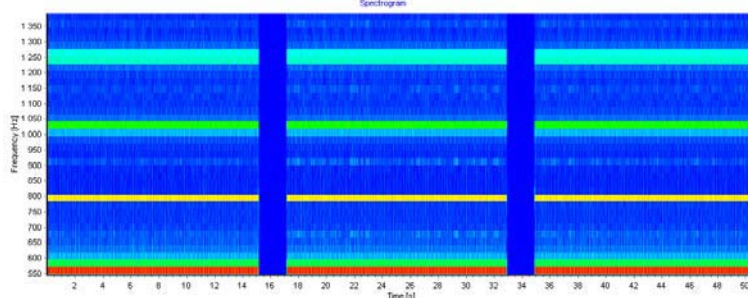
En arrière et en rouge, les basses fréquences : **état de cohérence dans le subtil**  
 En avant et en vert-bleu, les hautes fréquences : **état de cohérence dans la matière**  
 L'activité maximale (cerclée) est ici le fait de **l'onduler la dent jaune**, correspondant à la dent 24, qui se désigne ainsi comme dominante sur la cible 26, la dent symptomatique testée au doigt.

Le 2<sup>ème</sup> graphique, le spectrogramme en 2D

26

+ Violet

+ Jaune



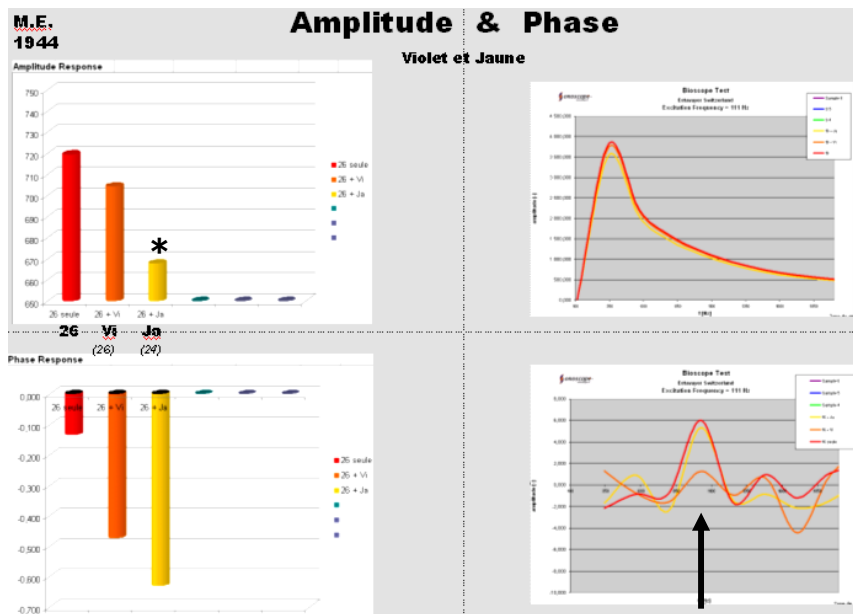
Vibrations cellulaires mécaniques, les mouvements de charge du système biologique et pulsations des informations dans le temps. C'est un phénomène dynamique, dit stationnaire. On s'attache aux fréquences les plus actives.

La copie papier ne permet malheureusement pas de bien discriminer les différences que l'on voit parfaitement sur un écran de bonne grandeur.

Des stries régulières sont la caractéristique d'une bonne fonction. Les zones claires indiquent une augmentation des charges, comme avec le violet, HE de la dent cible, et les zones foncées, une diminution, comme avec le jaune, HE de la dent qui se confirme comme dominante, par son influence prépondérante sur la cible.



Les graphiques 3 à 6, « **Amplitude et Phase** », sont des analyses spectrales classiques, témoignages des mouvements des champs dans l'environnement.



Amplitude

Niveau absolu des charges, valeur énergétique moyenne. Dissipation des charges pour 26, et absorption pour l'HE jaune, qui est la plus réactive, avec une entropie maximale (\*).

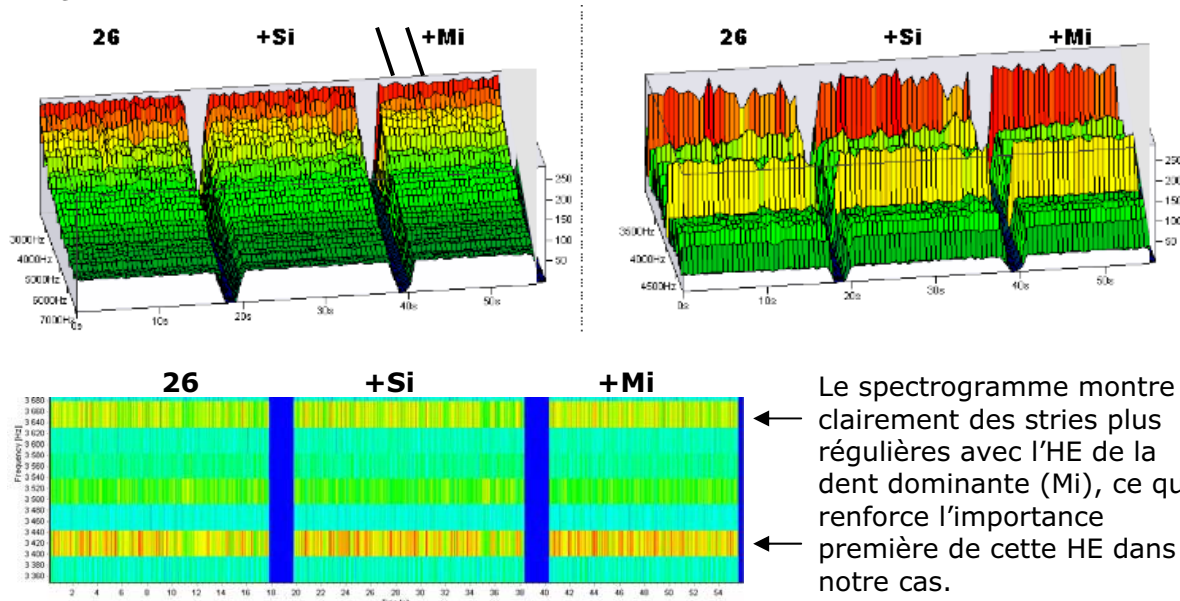
Phase

Expansion et contraction dans le temps des mouvements des spins des électrons en fonction de leur vitesse variable. Graphique en 2D mais phénomène en fait sphérique, à lire en 3D.

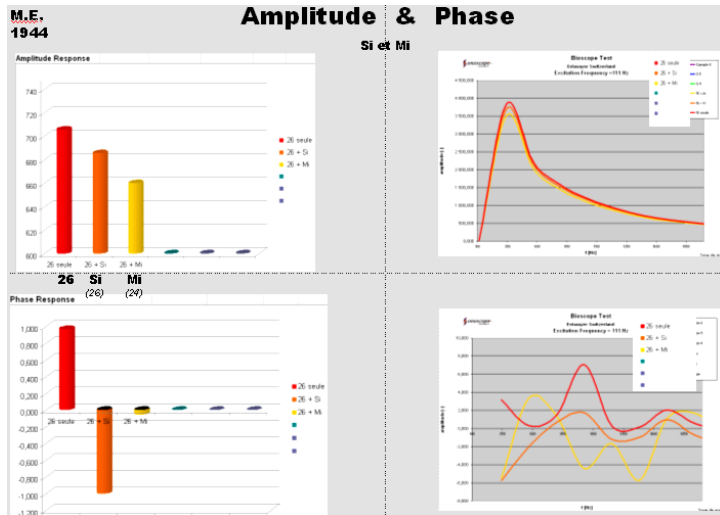
L'HE jaune de la dominante est la plus active, avec un pic maximum à 1'000Hz (flèche noire). Elle a donc une capacité à réagir très forte (longueur de l'histogramme), fait mesurable qui corrobore la relation dento-dentaire abordée ici en hypothèse de travail.

**Continuons nos investigations avec le côté « son »**, les notes de musique associées à ces dents (selon le système HE utilisé), via les onduLAccords correspondant.

Dans le graphique en 3D, le résultat est en faveur de l'HE Mi de la dominante (voir les « vagues » plus marquées à droite, + Mi). Voir aussi les axes de déplacement selon la vitesse différenciée des charges en fonction des fréquences. En avant, la fréquence est plus rapide que derrière, l'image est ainsi décalée vers la droite. C'est la marque d'une cohérence des flux vibratoires, que l'on ne distingue pas sous +Si et le témoin 26. M.E.1944



Le spectrogramme montre clairement des stries plus régulières avec l'HE de la dent dominante (Mi), ce qui renforce l'importance première de cette HE dans notre cas.



Le graphique de l'Amplitude est globalement semblable à celui obtenu avec les HE-couleurs, en valeurs relatives.

Dans la Phase, on note une inversion de polarité avec l'HE Si de la cible (26), mais surtout une position de force équilibrante avec l'HE Mi de la dominante (24).

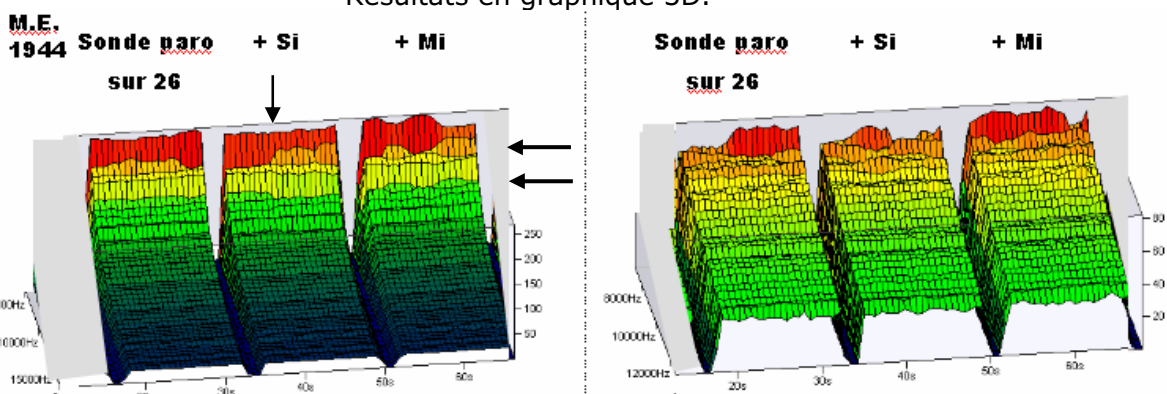
Cette HE a un mouvement très stable et lent, travaillant donc en profondeur.

C'est pourquoi, le test de cette HE confirme la dominance 24 pour traiter la cible 26.

L'utilisation en test du doigt pouvant sembler rudimentaire, on procède à une mesure plus raffinée avec une sonde parodontale adaptée à la technologie Bioscope ... avec l'HE Mi, que l'on sait être la dominante, directement au niveau du parodonte 26 (cible).



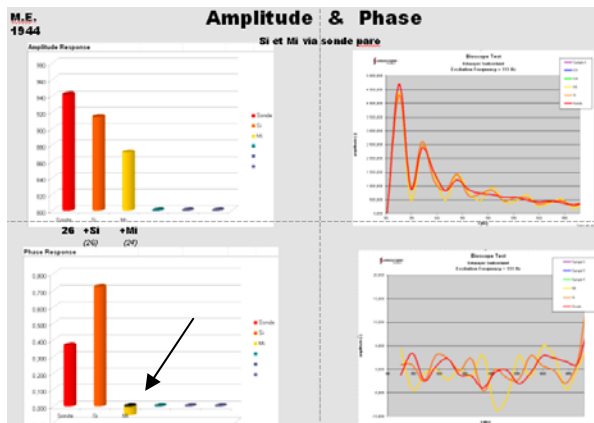
Résultats en graphique 3D.



L'HE Mi (dominante 24) dévoile des « vagues » très harmonieuses dans l'état de cohérence du domaine subtil (secteur rouge). Les couches oranges et vertes avec l'HE Si de la cible, montrent une fracture dans la continuité (flèche verticale), alors que les ventres sont parallèles avec l'HE Mi de la dominante (flèches horizontales).

On perçoit bien que ces images parodontales soulignent la primauté informative de l'ondulAccord de la dent dominante, par la rondeur et le rythme de ses « vagues ».





La Phase de la mesure avec la sonde parodontale confirme le résultat obtenu avec le doigt posé sur la gencive, à savoir la position équilibrante de l'HE Mi de la dent dominante (flèche).

La méthodologie de l'utilisation du doigt, sorte de guide-laser de la pensée et des vibrations des HE testées, technique plus pratique, semble donc recevable en soi, et surtout compatible avec la thérapeutique envisagée.

### Le traitement



Application d'une goutte de l'HE (dose-information) sur la gencive attachée avec massage de l'os via la gencive libre (loge énergétique). 30 secondes.



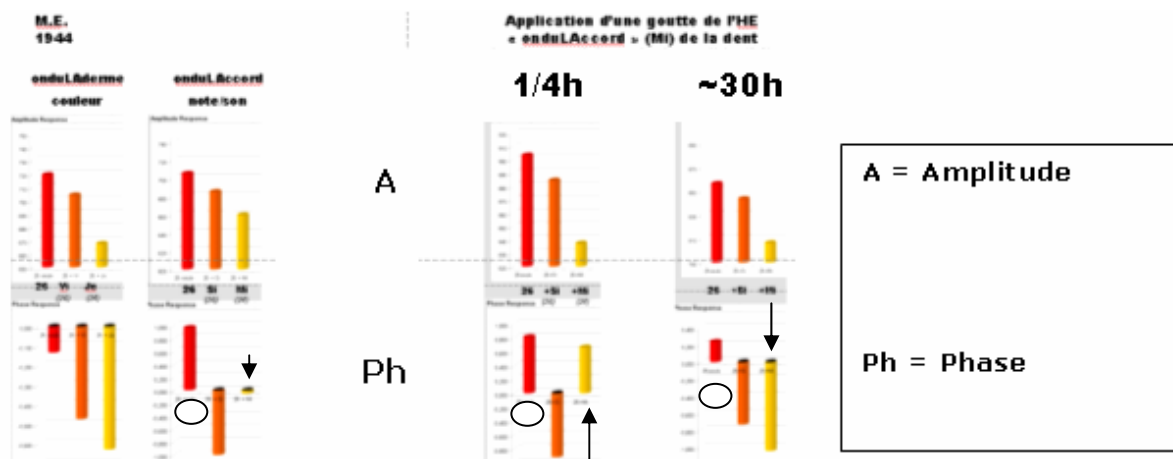
**Pour accourcir le propos, voyons en résumé, en un tri-examen groupé, images du début (témoin), après 1/4h de traitement et après 30h.**

Ces résumés mettront en évidence l'hypothèse de travail de la dépendance connectique entre une prémolaire et une molaire non contiguës (ici 24 et 26), avec mise en évidence de la corrélation dentaire énergétique inexorable entre une dent dominante silencieuse (24), et une dent cible symptomatique (26), avec l'exigence dans la thérapeutique de devoir prendre en compte ce couple pervers et fusionnel.

*On sort ainsi du cercle vicieux dominance-dominée.*

### Amplitudes et Phases

(S'attacher aux valeurs relatives, et non aux absolues, des échelles en ordonnée).



Au niveau de l'Amplitude, on reste dans des relations relatives analogues en regard des valeurs énergétiques.

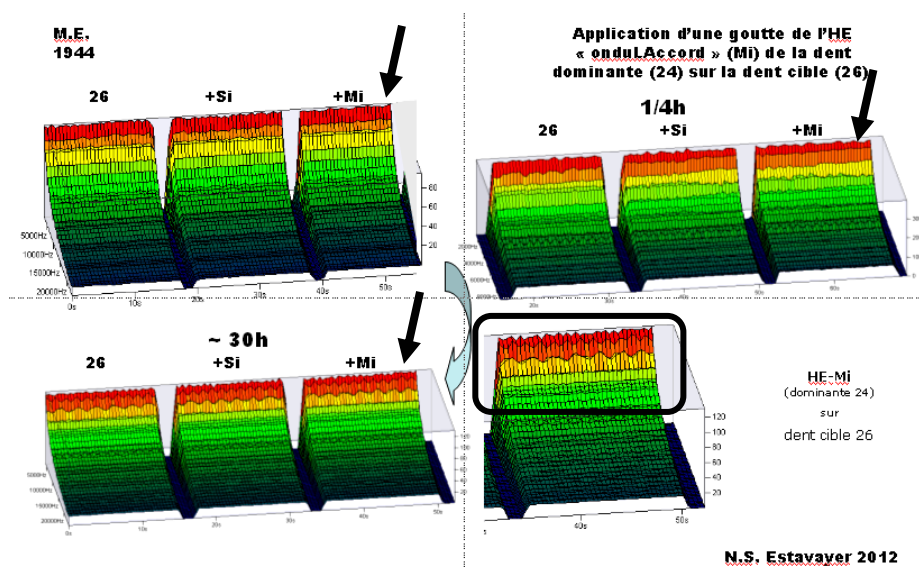
Mais c'est au niveau de la Phase, de la vitesse moyenne des spins en degrés (longueur des histogrammes) et de leur sens rotatoire, que les différences sont les plus caractéristiques.

Après 1/4h, puis ~30h, la vitesse des spins de l'HE Mi de la dominante (flèches verticales) se situe dans la caractéristique des mouvements cybernétiques (vagues dans mer, avec leurs crêtes et creux selon le moment de l'observation).

Au final, à ~30h, les valeurs relatives des onduL Accord Si et Mi sont analogues aux mesures initiales (traits horizontaux), mais la dent symptomatique 26 a gardé la polarité positive (cercles) qu'elle avait retrouvée dès les premiers tests « musicaux ».

Les symptômes ont disparu, mais cela ne dispense évidemment pas de procéder à un traitement de consolidation général et parodontal dans les règles de l'art.

Mais il se fera dans la sérénité, avec la complicité éclairée du patient, avec des loges énergétiques dentaires quantiquement « motivées » par ce traitement préliminaire.



La vision dynamique en 3D des fréquences les plus actives, image caractéristique pour une appréciation globale des réactions à tous ces traitements énergétiques, permet de suivre la progression au niveau des informations en basses fréquences (flèches), secteur rouge, niveau de l'état de cohérence dans le domaine du subtil, où ces substances réellement énergétiques se manifestent, en apportant un équilibre global rayonnant en vagues parfaitement harmonieuses (fenêtre).

*Cette technologie rend ces oscillations visualisables, archivables et transmissibles.*

Cette alliance de l'énergétique dentaire, qui nous montre les interrelations extraordinairement subtiles entre les dents, déjà portées à notre connaissance par l'embryologie, avec les innovantes possibilités actuelles de pouvoir mesurer en profondeur, jusque dans les vibrations cellulaires, avec des logiciels numériques performant, des produits eux-mêmes vibrant dans un analogue subtil, se révèle un prodigieux tremplin pour la visualisation de ces phénomènes destinés inéluctablement à cet avenir plus éclairé qui ne tient qu'à nous de transformer en présent.

\*\*\* \* \*\*\*

NOUVEAU



## Gamme Colostrum

Vous souffrez des gencives ? Vos dents ont tendance à se déchausser ? Vous devez suivre des soins dentaires ou un traitement qui entraînent une inflammation de la bouche et des gencives ?

**La nouvelle gamme au Colostrum de PhytoQuant peut vous aider !**

Découvrez comment la nature permet aux bébés de protéger et rendre mature leurs muqueuses digestives !

**Grâce au Colostrum associé à des plantes, nos produits peuvent participer à l'atténuation des sensations désagréables et à la cicatrisation des tissus abîmés.**

Associez ces 2 produits naturels pour une hygiène buccale optimale et un confort retrouvé !

**Quanta**buccal**** : pâte dentifrice naturelle, sans conservateur, associant au Colostrum, de l'argile blanche et des huiles essentielles, pour l'hygiène des dents et des gencives. Cette pâte dentifrice associe les propriétés cicatrisantes du colostrum aux actions antiseptiques et calmantes des huiles essentielles.

À utiliser comme un dentifrice avec votre brosse à dents ou appliquer avec le doigt sur les zones irritées.

Pour en savoir plus,  
**découvrez toute la gamme** sur notre site [www.phytoquant.net](http://www.phytoquant.net) ou appeler nos conseillers au **0805 11 03 27**.



**Quanta**bugast**** : une pâte à base de Colostrum, d'argile blanche et d'extraits de plantes, pour toutes les situations d'inflammations buccale et gastrique.

Cette pâte permet d'appliquer une forte quantité de Colostrum sur toute la muqueuse buccale. En la gardant en bouche quelques minutes, ses différents composants vont adoucir la muqueuse et participer à sa réparation.

**Utilisés quotidiennement, ces produits naturels participent à la prévention des récurrences et vous permettent de vous sentir bien dans votre bouche !**

## Les bactéries résistantes des profondeurs

***Des chercheurs ont découvert dans une grotte profonde du Mexique qui n'avait encore jamais été visitée, vierge de tout contact humain, des bactéries résistantes à 14 antibiotiques.***

Quand il s'agit de la résistance aux antibiotiques, la plupart des gens pensent que les êtres humains en sont la principale cause : les hôpitaux, un manque d'hygiène et l'utilisation mauvaise ou inappropriée de médicaments permettent le développement de résistances et beaucoup de bactéries jugées inoffensives deviennent de dangereux pathogènes.

***L'Organisation Mondiale de la Santé (OMS) exige des stratégies globales en matière de lutte contre le nombre en constante augmentation d'infections bactériennes qui se dérobent à un traitement antibiotique efficace.***

Le fait que des bactéries aient développé des stratégies de défense efficaces pour survivre est déjà une indication de nouvelles résistances naturelles chez des micro-organismes qui ne causent probablement pas de maladies chez l'homme ou les animaux.

En fait, Gerry Wright et le personnel de l'Université McMaster à Hamilton, en Ontario, trouvèrent dans les profondeurs de la grotte de Lechuguilla, découverte en 1986 au Nouveau-Mexique, des souches de bactéries qui sont résistantes aux antibiotiques.

Les bactéries proviennent d'une zone située à 400 mètres de profondeur, jusqu'alors restée vierge de contact humain.

Là, les bactéries résistantes n'étaient pas seulement résistantes à un ou deux antibiotiques, mais beaucoup étaient résistantes à 40 composés antibiotiques.

### **La résistance - une partie intégrante, naturelle et ancienne du génome**

Dans l'ensemble, les chercheurs étudièrent l'efficacité de 16 différents agents antimicrobiens sur 92 souches de bactéries de la grotte. Les agents antibiotiques incluent des produits naturels, des dérivés semi-synthétiques et des substances synthétiques.

Aussi bien des bactéries Gram-positif que Gram-négatif furent testées comme résistantes à un grand nombre d'antibiotiques utilisés. Parmi les souches bactériennes Gram-positif étudiées, une moyenne de 70 pour cent était résistante à trois à quatre classes différentes d'antibiotiques. Trois souches de *Streptomyces* spp. résistèrent même à l'attaque de 14 composants actifs différents.

Parmi ces composants, il y avait également la daptomycine, un des derniers espoirs pour les infections bactériennes à Gram-positif résistantes. Aucune bactérie Gram-positif ne montra de résistance aux antibiotiques synthétiques ciprofloxacine et linézolide, contre la rifampicine semi-synthétique et la minocycline, ou la vancomycine naturelle. Les bactéries Gram-négatif sont initialement résistantes à plusieurs classes d'antibiotiques, de telle sorte que seuls les antibiotiques pour lequel une efficacité est connue furent examinés. 65 pour cent des souches étaient résistantes à trois ou quatre antibiotiques. Aucune résistance à la tétracycline, qui est souvent présente chez les bactéries de surface, ne fut observée. Mais souvent, une résistance au sulfaméthoxazole, à la triméthoprime, et à la fosfomycine fut détectée.

*Suite page 31*



## Quanta buccal



*Pâte dentifrice naturelle au colostrum, à l'argile blanche et aux huiles essentielles. Sans conservateurs.*

*Pâte dentifrice à utiliser après tous les repas pour l'hygiène des dents et des gencives.*

**Conseils d'utilisation :** le soir après le brossage avec votre dentifrice habituel, utiliser *Quantabuccal* et ne pas rincer la bouche pour laisser agir toute la nuit. Une fois le 2<sup>ème</sup> brossage réalisé avec le *Quantabuccal*, recracher l'excès de salive, mais ne pas rincer la bouche pour laisser le produit agir toute la nuit.

*Quantabuccal* peut aussi s'utiliser après les repas pour l'hygiène des dents et des gencives. Dans ce cas, rincer la bouche succinctement.

A utiliser en particulier en cas d'inflammation des gencives ou pour limiter son apparition. Peut s'appliquer aussi avec le doigt comme une pâte gingivale en massant doucement en cas d'états irritatifs des gencives.

*Eau, Argile, Glycérine, Colostrum, Essence d'écorce de citron (Citrus medica limonum), HE graines d'Anis vert (Pimpinella anisum), HE de Niaouli (Melaleuca quinquenervia), HE de Thym (Thymus vulgaris), HE de clou de girofle (Eugenia caryophyllus), Glycyrrhizate d'ammonium.*

## Quanta bugast



*Une pâte à base de colostrum, d'argile blanche et d'extraits de plantes.*

*Pour toutes les situations d'inflammations buccale et gastrique.*

Complément alimentaire sous forme de pâte à utiliser dans toutes les situations d'inflammation de la bouche et de l'estomac : toutes lésions infectieuse, traumatique ou inflammatoire de la muqueuse buccale, gingivite et déchaussement dentaire, aphtes aigus ou chroniques, soins dentaires traumatisants, inflammations liées aux soins d'orthodontie, mucite liée aux chimiothérapies, radiothérapie ORL, gastrite, quelle qu'en soit la cause, effets secondaires des anti-inflammatoires, reflux gastro-œsophagien.

**Conseils d'utilisation :** 1.5 g (1 gros pois) 1 à 4 fois par jour à bien répartir dans la journée (de préférence en dehors des repas) et à garder le plus longtemps possible en bouche, puis déglutir naturellement. Toujours prévoir une prise au coucher.

*Eau, Extrait de Colostrum, glycérol, argile blanche, Extrait de Chêne-liège (Quercus suber), huile essentielle de menthe (Mentha piperita L), huile essentielle d'anis étoilé (Illicium verum), arômes naturels de réglisse et de vanille. Sans alcool, Sans sucre, Sans colorants ni conservateurs.*



## Rivalité : l'homme contre les bactéries

La résistance aux antibiotiques est donc aussi répandue dans la nature, même en l'absence d'êtres humains ayant utilisés des antibiotiques. La grotte qui engendra ces bactéries a été isolée pendant des millions d'années. L'entrée d'eaux de surface a été écartée. La résistance aux antibiotiques est bien ancrée dans le génome de la bactérie depuis des temps immémoriaux. Cela donne à penser que, dans la nature, il existe également une variété de substances antibiotiques jusque-là inconnues qui peuvent être découvertes, mais aussi que, contre chacune d'elles, de nouvelles résistances aux antibiotiques peuvent avoir été mises au point, parce que l'information pour cela sommeille depuis des siècles dans le génome bactérien. Ces résultats modifient notre compréhension de l'émergence de la résistance aux antibiotiques, et soulagent peut-être

un peu les épaules des médecins faisant des prescriptions, même si bien sûr il ne faut pas donner carte blanche à l'utilisation sans discernement de certains médicaments. Quant aux maladies infectieuses bactériennes, il faut s'attendre à une rivalité permanente entre les agents infectieux et les chercheurs.

Ces résultats modifient notre compréhension de l'émergence de la résistance aux antibiotiques, et soulagent peut-être un peu les épaules des médecins faisant des prescriptions, même si bien sûr il ne faut pas donner carte blanche à l'utilisation sans discernement de certains médicaments. Quant aux maladies infectieuses bactériennes, il faut s'attendre à une rivalité permanente entre les agents infectieux et les chercheurs.

par Dr. Julia Hofmann, 20.06.2012

### Le lysozyme piégé en train de croquer une bactérie.

Source : Lequotidiendumedecin.fr - Choi et coll. « Science » 20 janvier 2012.



**En attachant un nanotransistor à une protéine antiseptique présente dans nos larmes, le lysozyme, des Californiens ont pu surveiller ses mouvements pendant des périodes de dix minutes et découvrir exactement comment il détruit les bactéries.**

**Depuis la découverte par Alexander Fleming que les larmes humaines contiennent une protéine antibactérienne, qu'il nomma lysozyme en 1922, les chercheurs ont essayé de comprendre comment cette enzyme pouvait lyser les bactéries.**

Il s'avère que ces enzymes ont des « mâchoires » qui s'accrochent et dévorent les rangées des parois cellulaires, telle une personne dévorant un épi de maïs, selon une étude publiée dans la revue « Science ». « Ces mâchoires broient les parois des bactéries qui ne cherchent qu'à pénétrer dans les yeux pour les infecter », déclare dans un communiqué le Pr Gregory Weiss, chercheur en biologie moléculaire, biochimie et chimie à l'université d'Irvine, en Californie.

#### L'un des plus petits transistors du monde.

Choi et coll. ont décodé le comportement de la protéine en construisant l'un des plus petits transistors du monde, 25 fois plus petit que des circuits électroniques similaires trouvés dans les ordinateurs portables ou les smartphones. Ce transistor à effet de champ (FET), un nanotube de carbone, a été attaché à une molécule lysozyme, ce qui a permis de surveiller les mouvements de la protéine sur des périodes de 10 minutes, ce qui est bien plus long que ne le permettent les techniques de fluorescence. En moyenne, une centaine de liaisons chimiques sont progressivement hydrolysées, à des fréquences de 15 hertz, avant que le lysozyme ne revienne à un état de repos, dans une conformation de mâchoire fermée, soumise à des mouvements rapides (330 hertz).

Il aura fallu plusieurs années aux chercheurs pour assembler le transistor et l'attacher à la molécule lysozyme, trouvée dans les larmes, la salive, le mucus nasal et d'autres sécrétions.

Les chercheurs espèrent que cette nanotechnologie pourrait être utilisée un jour pour détecter des molécules cancéreuses.



physio quanta

## Partenaires Congrès ODENTH Angers 2012

**MILTA LED**  
LA THERAPIE LUMINEUSE AU SERVICE DES PRATICIENS



- Cicatrisant
- Antalgique
- Biostimulant
- Anti-oedémateux
- Antispasmodique
- Immuno-stimulant
- Anti-inflammatoire



## PhysioScan

Développé par la recherche aérospatiale russe puis par notre comité scientifique, le physioscan permet :

- la lecture des informations vibratoires émises par le corps humain
- une harmonisation holistique, par réinformation fréquentielle



### De l'organe jusqu'à la cellule :

Les planches d'analyses permettent de visualiser l'organe, le tissu, la cellule pour une recherche très approfondie



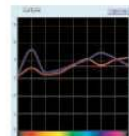
### 4 Niveaux de lecture :

Pour chaque organe scanné, de nombreuses informations précises disponibles :



#### Niveau de stress

Des symboles s'affichent et indiquent le niveau de «stress-tension» des différentes zones de l'organe scanné.



#### Etiologie d'un déséquilibre

Un graphique renseigne sur les corrélations existantes entre l'organe scanné et les grandes fonctions du corps (Articulaires, digestives, système nerveux...)



#### Ressemblance spectrale

De nombreuses bases de données contiennent plusieurs milliers de signatures spectrales liées à divers déséquilibres, émotions, stress, aliments appropriés ou non.

La comparaison de la lecture vibratoire mesurée aux spectres étalons permet d'obtenir aisément une probabilité de présence des perturbations.



#### Degré d'entropie

Chiffre compris entre 1 et 7. Il nous renseigne sur le degré d'avancement d'un état (étape du désordre)

1086 Av. Albert EINSTEIN - 34000 MONTPELLIER  
tél : 04 67 65 75 18 – fax : 04 67 64 05 98 – [commercial@physioquanta.com](mailto:commercial@physioquanta.com)  
[www.physioquanta.com](http://www.physioquanta.com) [www.miltaled.com](http://www.miltaled.com)



# Qu'est-ce que "l'information quantique ?"

Par Emmanuel Ransford

Élaborant une nouvelle science de la matière, Emmanuel Ransford<sup>1</sup>, scientifique de formation et philosophe de cœur, développe la notion de psychomatière, tout à la fois matière et psychisme. Cette notion est la clé de voûte de tout une théorie qui débouche sur une nouvelle conception de l'homme et de l'univers.

## La science est une boîte à surprises

La science nous achemine vers de nouveaux horizons, vastes et parfois déconcertants. Elle ouvre nos esprits sur des vérités et des réalités fondamentales, mais ignorées auparavant.

C'est particulièrement vrai en physique. Cette dernière, très riche en surprises depuis qu'elle est devenue quantique, découvre l'existence d'une nouvelle forme d'information jusqu'ici inconnue. C'est une révélation majeure.

On connaît aujourd'hui l'importance de l'information : il est légitime d'affirmer que notre civilisation technologiquement avancée repose sur elle. Aussi, découvrir une nouvelle forme d'information, une «néo-information» si l'on veut, ouvre d'immenses possibilités. Les implications théoriques et pratiques sont énormes.

Ce type inédit d'information est passé largement inaperçu jusqu'ici. Cela vient en grande partie du fait que la physique quantique demeure foncièrement étrange et inintelligible – même aux yeux des spécialistes.

De plus, cette «néo-information» quantique est parfaitement invisible et indétectable. Elle a un nom précis : **c'est l'information suprale**. Très originale, elle est étrangère à l'univers des objets mesurables ainsi qu'à l'espace-temps (relativiste) qui l'accompagne. (2)

Qu'est-ce que l'information suprale ? Quel rôle joue-t-elle dans le monde et dans nos vies ? Pour répondre, quelques brefs rappels sur le monde de l'infiniment petit et sur l'électron sont nécessaires.

## • L'électron et la non-séparabilité quantique

L'électron (qui représente ici toute particule quantique) est un drôle d'animal très énigmatique (3). Par exemple, en le mesurant on peut, dans certains cas, modifier une ou plusieurs particules ailleurs dans l'univers... sans y toucher, et quelque soit leur éloignement ! (On dit que ces particules sont non-séparables ou corrélées).

Ce trait abracadabrant s'appelle la non-séparabilité quantique (on l'appelle aussi la non-localité, l'intrication ou l'enchevêtrement quantique). Il permet à des électrons éparpillés aux quatre coins de l'univers de réagir de concert, «comme un seul homme», dans certaines circonstances.

Comment cela est-il possible ? C'est ce que nous allons découvrir, avec mon hypothèse que l'électron regroupe deux parties complémentaires, que je nomme son 'phi' et son 'psi'.

L'électron bouscule notre intuition. Serait-ce parce qu'il a un petit quelque chose en plus, une sorte de pièce manquante du puzzle qu'il constitue à lui tout seul ? Quelle pourrait être cette pièce ?

## • L'œuf dur et le champignon : le 'psi' et le 'phi'

Pour nous mettre sur sa voie, je vous livre un secret : l'électron tient de l'œuf dur et du champignon. Voici un vrai grand secret ! Pourquoi cette métaphore culinaire ? Je la justifie ainsi :

(a) De l'œuf dur (sans sa coquille) on ne voit que le blanc, alors qu'il contient aussi le jaune. L'électron a un contenu visible (tel le blanc d'œuf) mais, à l'instar de l'œuf, il aurait aussi un contenu caché (tel le jaune d'œuf). Je baptise 'phi' le premier et 'psi' le second. Ainsi, le 'phi' et le 'psi' sont respectivement à l'électron ce que le blanc et le jaune sont à l'œuf.

(b) Les filaments invisibles du mycélium prolongent la partie visible du champignon. De même, l'électron aurait des fils ou des ramifications invisibles, soudant ou reliant son



'psi' au 'psi' d'autres particules élémentaires... quelque soit leur éloignement.

'Phi', comme physique : le 'phi' est en effet la partie physique ou matérielle de l'électron (à laquelle est associé l'espace-temps relativiste d'Einstein), tandis que le 'psi' ('psi', comme psychique) est sa partie psychique (Généralement inconsciente, cette dernière est susceptible de s'éveiller et d'accéder à un certain degré de conscience).

Le 'phi' et le 'psi' sont les deux parties complémentaires de l'électron : ceci résume mon hypothèse de la psychomatière (4). En clair, la psychomatière est la matière usuelle – qui ne contient que du 'phi' – enrichie du 'psi'. Pour ceux que cela intéresse, le 'phi', matériel, est objectif et déterministe. Il est en outre fragmenté et relativiste (5). À l'inverse, le 'psi' est à la fois immatériel, subjectif (et psychique), aléatoire, relié et non relativiste. Ce dernier trait se traduit notamment par son instantanéité et son indifférence aux distances physiques.

Par hypothèse, le 'psi' est aléatoire parce qu'il peut, en fonction du contexte, faire des choix et prendre des initiatives (je dis qu'il est endo-causal). Il est le cœur de liberté et de créativité de l'électron (et, plus généralement, celui de toute particule subatomique). C'est ce qui le rend non-déterministe. Il est son cœur vivant ! À présent, voici une bonne nouvelle : il s'avère que les bizarreries quantiques s'évanouissent dans le cadre de la psychomatière qui rend intelligibles les faits et gestes de l'électron (6).

Partout, des liens invisibles et mystérieux

#### • Liens suprals et supralité

Le champignon, ai-je rappelé, a des prolongements invisibles (car enterrés), qui sont les filaments du mycélium. Il est «relié» par ces filaments. La situation est analogue pour le 'psi' de l'électron, qui est relié parce que des liaisons ou des liens traversent l'espace physique et le soudent au 'psi' d'autres particules.

Je baptise ces liaisons les liens suprals. Ils sont invisibles parce que faits du même matériau invisible que le 'psi', dont ils sont le prolongement.

L'aptitude du 'psi' à former de tels liens est alors la supralité. Cette propriété, qui se manifeste par la non-séparabilité ou l'enchevêtrement quantique, permet notamment la création de l'information suprale.

#### • L'information qui garde trace du passé

Pour bien saisir la nature de cette «néo-information», je rappelle que l'enchevêtrement

implique «que deux ou plusieurs systèmes qui ont interagi dans le passé peuvent garder la trace (ou la mémoire) de ce passé commun. (...) Le simple fait de mesurer ici et maintenant [l'un d'eux] peut sans autre intervention modifier une ou plusieurs particules ailleurs dans l'univers, (...) même s'ils sont à présent à des milliards de milliards de kilomètres l'un de l'autre !» (7)

La trace de ce passé est collective, ou distribuée. Elle prend la forme des liens suprals qui unissent dorénavant les systèmes en question. Un tel lien est «une sorte de trace mémorielle du passé. Il n'a jusqu'ici reçu aucune explication. (...) Pour les physiciens, qui ont découvert et vérifié son existence, il reste totalement mystérieux.» Cette trace énigmatique est déjà, en soi, une information.

Que faire avec des perles et des ficelles ?

Pour introduire l'information suprale, prenons une image : celle des perles et des ficelles.

#### • Le support de l'information suprale

Donnons-nous une poignée de perles, et des fils ou des ficelles pour les joindre. Avec ce petit trésor, nous pouvons donner libre cours à notre créativité : nous pouvons produire des triangles, des losanges, des fleurs, des étoiles, des libellules, des cathédrales, etc. En vérité, la diversité des figures et des motifs possibles est époustouflante !

En termes plus abstraits, des fils qui relient des perles de mille et une façons permettent – par les figures qu'ils tissent collectivement – de créer ou d'encoder de l'information. C'est là la grande idée. Parce qu'elle est de nature suprale (les perles sont ici des particules quantiques et les fils, des liens suprals), cette information est l'information suprale.

#### • L'existence de l'information suprale

L'information suprale naît avec les structures variées que dessinent des liens suprals. Comme la supralité, elle ne concerne que le 'psi'. Elle est immatérielle et psychique. Son immatérialité la rend invisible, intangible et indétectable : on comprend mieux, dès lors, qu'elle ait été ignorée jusqu'ici. Dans ces conditions, comment prouver son existence éventuelle ? Rassurons-nous, il y a au moins deux manières d'y parvenir.

La première est théorique : des fils qui relient un ensemble de perles créent collectivement des figures, qui sont autant de façons de relier les perles. En langage technique, ces figures sont des structures qui contiennent (ou encodent) une ou des informations spécifiques. Telle est, en quelques mots, la

justification abstraite de la notion d'information suprale.

Une seconde manière de prouver l'existence de l'information suprale est très subjective. Plus exactement, elle est... de l'éprouver ! L'idée est ici que cette information, dont j'ai souligné la nature psychique, est précisément celle sur laquelle reposent nos vécus subjectifs.

Tout ce que nous éprouvons et vivons consciemment serait donc le résultat direct d'informations suprales traitées par le cerveau. C'est ce que j'appelle la suprologie, l'étude méthodologique des contenus psychiques des suprels c'est-à-dire les liens entre la structure d'un suprel et le contenu de l'information psychique qu'il contient. Par exemple, si nous voyons bleu, c'est un certain suprel. Par télépathie, nous pourrions faire un transfert de cette information de suprel bleu sans que la personne, elle-même, ne voie l'objet. On peut envisager des tests sur cette base qui, à une forme de suprels, fait correspondre une information subjective.

Les suprels ou les pixels de l'esprit

#### • Les suprels et le cerveau humain

Nous savons qu'une image sur un écran est un ensemble de pixels. De même toute information suprale, quelle que soit sa complexité, est décomposable en un ensemble d'informations élémentaires que j'appelle les suprels.

Le cerveau qui perçoit fabrique-t-il des suprels sensoriels ? Par exemple, si je regarde un objet bleu, mon cortex visuel fabriquera des suprels du bleu à partir des données sensorielles reçues du nerf optique. Ces suprels seront ensuite envoyés dans une zone du cerveau où cette information, jusqu'ici inconsciente, deviendra consciente. (8)

Tel est en tout cas ce que suggère la psychomatière, dont le 'psi' immatériel serait le matériau même du psychisme et de la conscience. Cela, de surcroît, aiderait à résoudre au moins six énigmes du cerveau conscient. (9)

Par ailleurs, la supralité fait de notre univers un énorme réseau d'interdépendances et de solidarités. Quasiment tout, en son sein, est relié à tout. Chaque objet, chaque être qui l'habite est connecté à la totalité. Il l'est par son 'psi', que des filaments suprales prolongent jusqu'aux étoiles, et peut-être même jusqu'aux galaxies les plus lointaines !

#### • le 'psi' collectif : la grande toile suprale

J'ajoute que la supralité, parce qu'elle soude ou rattache le 'psi' individuel de la particule

subatomique aux 'psi' d'autres particules, crée un 'psi' collectif et non-local. Ce 'psi' collectif forme un champ psychique global. Je nomme la 'grande toile suprale' ce champ de «supraconscience». Elle est une immense toile cosmique invisible, qui enveloppe et réunit tout.

Cette toile est proche des Annales akashiques des Hindous, de l'inconscient collectif de Carl Gustav Jung ou encore des champs morphogénétiques de Ruppert Sheldrake.

La grande toile suprale est le grand Tout auxquels nous sommes reliés. Elle prolonge et transcende notre moi apparent, faisant de nous des êtres illimités. Les suprels qui y sont déposés depuis la nuit des temps constituent une authentique mémoire collective.

Elle est magnifiquement décrite par ces belles phrases d'Eliane Gauthier, (10) qui parle d'une «grande nappe souterraine où nous buvons tous» ; ou encore, d'une «réalité qui serait de nature collective, délivrée de la tyrannie du temps, quelque chose comme une immense banque de données, un savoir universel qui ressemble à celui de Dieu.»

Les voies subtiles de la guérison

#### • Des phénomènes invisibles expliqués par l'information suprale

La grande toile suprale, sorte «d'âme» ou «d'aura» du monde, est le double invisible de l'univers. Elle nourrit des interdépendances et des échanges subtils, qui transcendent l'espace et le temps ordinaires. Elle possède des richesses omniprésentes et surabondantes, liées à son information suprale. Cette dernière étant, je le rappelle, insensible aux distances physiques, elle peut susciter des phénomènes étranges.

D'une part, l'information suprale intervient dans de nombreux phénomènes insolites ou paranormaux. La réalité de certains d'entre eux est solidement établie (11), malgré d'inévitables supercheries. Ce sont notamment : la télépathie et différentes formes de communication d'inconscient à inconscient, la psychokinèse, la prémonition, les synchronicités, la clairvoyance et d'autres facultés extra-sensorielles.

La télépathie, qui est une conséquence directe de la supralité, est rigoureusement démontrée par de nombreuses études. (Un lien supral est une connexion télépathique. Il permet d'échanger instantanément et à distance, de l'information suprale, donc psychique.)

D'autre part, l'information suprale serait impliquée dans les contenus différenciés, et infiniment variés, de nos états conscients (pensées, émotions, perceptions sensorielles,

etc.). C'est elle qui rendrait possible la perception consciente du monde qui nous entoure.

Par ailleurs, étant immergés dans la grande toile suprale, nous pouvons bénéficier de ses richesses. Elles sont, pour l'essentiel, des informations et des énergies. Ces énergies, psychiques, sont des énergies «subtiles» qui agissent dans l'invisible, quelle que soit la distance. Certains, tels les grands guérisseurs, savent les mobiliser pour les mettre au profit de personnes en souffrance par exemple. Ils maîtrisent les voies subtiles de la guérison.

#### • Médecines quantique, pré-quantique et supra-quantique

En fait, la psychomatière et ses propriétés permettent de distinguer trois formes de médecine, entendue au sens large de thérapie préventive et curative. Il s'agit des médecines pré-quantique, quantique et supra-quantique. J'écrivais à leur sujet : «Elles sont complémentaires plutôt qu'opposées, et s'illustrent par de nombreuses convergences et affinités. Leurs frontières ne sont pas rigides ni tranchées.» (12)

En résumé :

a) La médecine pré-quantique est la médecine allopathique traditionnelle. Elle repose largement sur une compréhension physico-chimique locale des mécanismes du mieux-être (à tel problème on répond par telle molécule bio-active, etc.).

b) La médecine dite quantique, ensuite, repose principalement sur l'électromagnétisme, qui ouvre un vaste champ thérapeutique. Elle fait actuellement l'objet de recherches actives, innovantes et passionnantes.

c) Enfin, il y a la médecine supra-quantique. «Elle utilise les atouts exceptionnels de la supralité ; qui, je le rappelle, encode, archive et transmet informations et énergies subtiles(...). De façon générale, tous ceux qui accèdent à la réalité invisible et savent la rendre vivante et agissante, pour le bien individuel et collectif, sont sur la voie de la médecine supra-quantique.»

L'homéopathie repose-t-elle sur l'information suprale ?

#### • Les dilutions homéopathiques

L'homéopathie serait la médecine supra-quantique par excellence. En effet, l'information qui subsiste dans ses remèdes très dilués dans l'eau, leur permet de garder une valeur thérapeutique malgré la disparition totale des molécules de substance active : elle serait stockée – en partie au moins – sous forme d'un ensemble de suprels.

Ces suprels, porteurs d'une information caractéristique de la substance active initialement mélangée à l'eau, auraient imprégné cette eau. Formant collectivement une information suprale dotée de vertus thérapeutiques, ils constituent une véritable «mémoire de l'eau».

#### • La dynamisation homéopathique

Si l'on agite ou secoue fortement le remède lors des dilutions successives, on favorise la persistance, d'une dilution à l'autre, de cette «mémoire». (Cette pratique s'appelle la dynamisation.) Pourquoi cela ? Pourquoi dynamiser ? Cela s'explique par la façon dont une liaison suprale se crée : elle naît par contact. Or, plus on agite, plus les molécules se heurtent et se rencontrent ! Et plus les suprels de la substance active se diffusent dans l'eau. Ils l'imprègnent plus efficacement, à la faveur des heurts entre molécules. On comprend à présent l'importance primordiale de la dynamisation dans la préparation des remèdes homéopathiques.

Autres exemples de médecine supra-quantique

#### • L'aromathérapie

L'aromathérapie (telle qu'elle est pratiquée et enseignée aujourd'hui, en France, par le Dr Daniel Penoël(13)) fournit un autre exemple de médecine supra-quantique.

#### • Autres...

Il en va de même pour l'action des vrais guérisseurs-magnétiseurs (14) qui souvent guérissent aussi à distance. (Je rappelle que l'information suprale se transmet instantanément, quelle que soit la distance.) Enfin, maintes thérapies traditionnelles et «holistiques», qui traitent le patient dans sa globalité et pas seulement sur le plan physique, se rattachent à la famille supra-quantique.

La médecine ur-quantique et les "miracles"

Il existe en vérité un quatrième type de médecine (au sens, à nouveau, de pratique préventive et curative) : la médecine ur-quantique. Elle va plus loin encore que les précédentes. Elle est presque une médecine des miracles ! (15)

#### Les miracles existent-ils réellement ?

Ma réponse à cette question est positive, preuves à l'appui. Il y a par exemple le cas du Padre Pio. Ce saint homme, inhumé en 1968 après une vie exemplaire, fut exhumé par

l'Église 40 ans plus tard (en 2008). Ô surprise, on vit alors que son corps – qui n'avait fait l'objet d'aucun traitement spécial – était en parfait état de conservation !

Interrogez n'importe quel spécialiste : il vous dira que cela est formellement impossible. Les lois de la biochimie l'interdisent. Et cependant, on a la preuve tangible et incontestable que cela est possible, pour quelques rares personnes.... (16)

### En guise de conclusion

Ma conclusion sera double : je commencerai par celle, un rien austère, de la rigueur. Puis suivra celle de l'ouverture et de l'espoir.

#### • La rigueur, d'abord.

Elle concerne la vraie signification du mot «quantique», que je tiens à rappeler car il est trop souvent utilisé à tort et à travers. Pour pouvoir, en toute justesse, qualifier quelque chose de quantique, les trois aspects suivants doivent entrer en ligne de compte :

1/ Un aspect vibratoire, ou ondulatoire. (Attention cependant : tout n'est pas vibratoire ! Le 'psi' notamment, aléatoire plutôt que déterministe, ne l'est pas.)

2/ Un aspect discontinu. (C'est celui des sauts ou des transitions quantiques ou encore, dans le cadre des mesures quantiques et en jargon de spécialistes, des collapsus (17) ou des réductions du paquet d'ondes.)

3/ Un aspect d'influences non-locales, instantanées et insensibles à la distance. (Il renvoie à la supralité ou à la non-séparabilité, chargée d'informations suprales).

### NOTES

1- Emmanuel Ransford est l'auteur de "La nouvelle physique de l'Esprit" et co-auteur, avec Tom Atham de "Les racines physiques de l'esprit".

2- Cette notion et ses différents traits sont présentés de manière plus approfondie dans mes deux ouvrages : "La Nouvelle Physique de l'Esprit" et, écrit avec Tom Atham comme auteur principal : "Les Racines Physiques de l'Esprit".

3- Tout ce que je dis ici sur l'électron est valable, plus généralement, pour toute particule quantique – électron, proton, photon, neutron, neutrino, etc. (Il y a beaucoup d'espèces de particules dans le zoo quantique !).

4- Cette hypothèse est détaillée dans les deux ouvrages déjà cités.

5- Voici ce que signifient ces mots. Le 'phi' est fragmenté en ce sens qu'il existe en petits fragments ou paquets discontinus, séparés et dissociés, qui constituent les différentes particules élémentaires. Il est relativiste car il obéit aux équations de la relativité d'Einstein (notamment, il se déplace moins vite que la lumière). J'ajoute que le 'phi' obéit à un principe mathématique (principe de moindre action) qui donne à ses évolutions, dites «unitaires», un caractère ondulatoire. Par conséquent, quand le 'phi' de l'électron est actif (son 'psi' est alors inactif, ou latent), il se comporte comme une onde. Plus exactement, il s'apparente à un paquet d'ondes qui interfèrent mutuellement. Quand c'est au contraire le 'psi' qui est actif, l'électron montre un visage totalement différent (il prend alors l'apparence d'une particule classique).

L'information suprale, je le rappelle au passage, est de nature psychique et non-locale. Elle résulte des motifs invisibles que tissent dans l'univers l'ensemble des liens suprales. Ces liens naissent typiquement par contact entre particules et par extension, entre atomes et molécules.

#### • L'ouverture, à présent.

Si la matière est la psychomatière, alors elle n'est pas la substance morte et inerte que nous voyons trop souvent en elle. Elle est au contraire une glaise active et vivante, qui nous invite à repenser le monde et à changer de perspective sur nous-mêmes.

Car avec elle, nous devenons plus – infiniment plus – que ce que montrent les apparences. La grande toile suprale nous donne des ailes psychiques illimitées qui font de nous d'authentiques géants de l'invisible. Mais nous ne sommes pas des géants isolés, séparés du reste. Au contraire, nous sommes des géants parce que reliés à une source commune. Notre immensité n'est pas personnelle ni privée, mais collective et en partage. Nous ne pouvons qu'en être humbles !

L'univers de la psychomatière est unifié, relié et participatif. Il est un monde d'interdépendances et de solidarités subtiles, aux ressources immenses. Il y a là, je crois, de prodigieuses raisons d'espérer.

Libre à nous de cueillir ses richesses surabondantes pour en tirer force et plénitude !



6- Mon argumentaire sur ce point est à nouveau présenté dans les deux livres déjà cités (*La Nouvelle Physique de l'Esprit* et *Les Racines Physiques de l'Esprit*). Je rappelle que la psychomatière rajoute à toute particule élémentaire un 'psi' invisible, aléatoire et relié.

7- Extraits du livre déjà cité, chapitre 9.

8- Ceci apporte un éclairage nouveau sur nos aptitudes sensorielles et motrices. (Je rappelle que les suprels du bleu sont ceux qui par leur structure encodent l'information «couleur bleue».) Voir aussi le schéma de l'iceberg cognitif et la notion de paralgène, que je présente au chapitre 17 de *La Nouvelle Physique de l'Esprit*. Ce schéma indique comment une information suprale initialement inconsciente peut devenir consciente.

9- Pour ces énigmes, voir à nouveau dans «*La Nouvelle Physique de l'Esprit*».

10- Eliane Gauthier, comédienne et médium reconnue, est l'auteur de quatre ouvrages consacrés à élucider son «don de voyance» à la lumière de la psychanalyse : *Voyance, de la dépendance à la liberté* (Albin Michel), *La Voyance et votre destin : La fatalité n'existe pas* (Pygmalion), *Voyants, mode d'emploi* (Buchet-Castel), *J'ai rendez-vous avec moi* (Anne Carrière).

11- Voir par exemple, sur le paranormal ou la parapsychologie, les livres suivants : Rémi Chauvin (1995), *La Parapsychologie : Quand l'irrationnel rejoint la science*, éd. Hachette; Jean-Pierre Girard (2005), *Encyclopédie du paranormal*, éd. Trajectoires ; Marcel Odier (2007), *Phénomènes insolites*, éd. Favre ; etc.

12- Voir par exemple, en France, le site de l'IMI (*Institut Métapsychique International*, à Paris). En langue anglaise, on peut consulter par exemple : le *Journal of Parapsychology*, le *Journal of the Society for Psychical Research*, le *Journal of Scientific Exploration*. (Voir leurs sites sur le Net.)

13- Cette citation (ainsi que la suivante, sur la médecine supra-quantique) est extraite du chapitre 6 du livre *Les Racines Physiques de l'Esprit*.

14- Le Dr Pénéloë est un spécialiste mondialement connu de l'aromathérapie. Depuis une trentaine d'années, il enrichit cette discipline par ses recherches théoriques, cliniques et pratiques et par son enseignement.

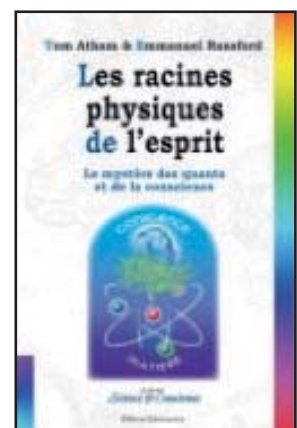
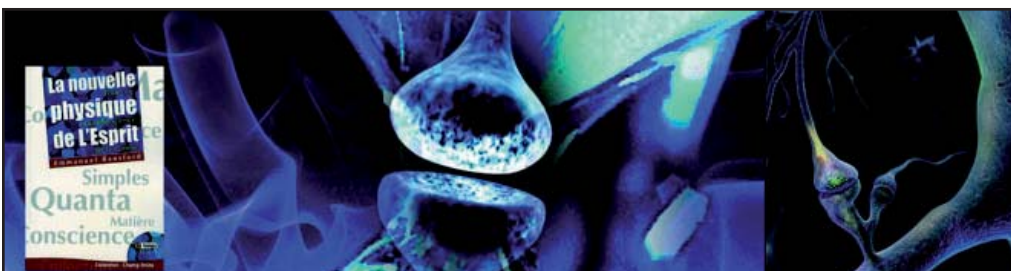
15- Lire d'Alexandre Grigoriants (2010), *Rencontres avec des Guérisseurs Remarquables*, un très bon DVD à visionner également : *Les chemins de la guérison de J.-Y. Billien où de nombreux guérisseurs parlent de leurs expériences et en donnent des pistes de réflexion pertinentes* (DVD en vente à *Sacrée Planète* p. 56).

16- Elle est présentée dans *Les Racines Physiques de l'Esprit*, au chapitre 6 (qui introduit d'abord la notion d'ur-causalité.).

17- D'autres cas avérés de corps en parfait état de conservation – et qui, parfois, dégagent même une odeur plaisante ! – existent dans le monde. Fait remarquable, tous appartenaient à des êtres de haute élévation spirituelle. C'est le cas du Maître tibétain Sa Sainteté Dudjom Rinpoché, son corps en posture de méditation est resté indemne. Un stupa a été érigé pour mettre les reliques à l'intérieur avec une fenêtre pour voir son visage, (lire l'interview de son fils sur [http://nyingmapa.free.fr/interview\\_sdn.htm](http://nyingmapa.free.fr/interview_sdn.htm))

18- Les spécialistes parlent de «collapse» ou de réduction du paquet d'ondes pour désigner l'évolution atypique de l'électron lors d'une opération de mesure.

Par Emmanuel Ransford



# UNE APPROCHE PARODONTALE AUTREMENT ? GPPS NATURELLEMENT !

**GPPS** : une nouvelle approche dans la prise en charge des parodontopathies qui utilise 2 indices subjectifs pour évaluer la stabilité du parodonte et 1 produit pour aller progressivement et par un diagnostic différentiel à l'étiologie de la pathologie .

**PIMS** : l'indice subjectif praticien.

**DASH** : l'indice subjectif patient.

**GENCIX®** : le produit qui accompagne la méthode.

**GPPS** veut dire **Global Periodontal Positioning System**.  
et aussi : **Gène Personnelle Perçue Subjective**.

## ☺ Intérêt pour un chirurgien-dentiste de mettre en place la méthode ?

- ✓ Gagner du temps et de la souplesse dans votre agenda (par une méthode simple et reproductible)
- ✓ Gagner de la qualité (en travaillant sur un parodonte assaini)
- ✓ Gagner de la reconnaissance (par le service rendu au patient)
- ✓ Gagner de la maîtrise professionnelle (par une approche scientifique)

L'indice **PIMS** permet au praticien d'évaluer subjectivement la gène qu'il perçoit lors de la première consultation. Cette gène est fonction de :

- ✓ La plaque observée : **P**
- ✓ L'inflammation observée : **I**
- ✓ Des mobilités dentaires observées : **M**
- ✓ Du saignement provoqué observé : **S**

S'il n'observe aucun de ces signes l'indice est de zéro.

S'il observe un ou des signes inflammatoires, il quantifie de façon subjective par un chiffre qui lui est propre la gène qui sera comprise entre 1 et 10 maximum.

## ☺ Intérêt pour le patient de cette méthode ?

- ✓ Être écouté et entendu !
- ✓ Être rapidement soulagé quelle que soit l'étiologie du problème !
- ✓ Être pris en charge de façon globale.
- ✓ Être renseigné de façon scientifique sur le problème et être capable à moyen terme de contrôler lui-même la stabilité de son parodonte.

L'indice **DASH** permet au patient d'exprimer subjectivement la gène qu'il ressent face à un problème parodontal. Cette gène qualifiera :

- ✓ La présence de Douleurs gingivales (au froid) : **D**
- ✓ La présence régulière d'Aphtes : **A**
- ✓ La présence régulière de Saignements de gencives : **S**
- ✓ La présence de mauvaise Haleine (halitose) : **H**

Si le patient ne se plaint d'aucun de ces signes l'indice DASH est de zéro.

S'il se plaint de l'un d'entre eux, il l'exprime et le quantifie avec un chiffre subjectif qui lui est propre et qui ira de 1 à 10.

Le recueil méticuleux de ces deux indices, **PIMS** et **DASH**, va permettre au praticien de suivre l'évolution de la pathologie au fil des semaines pour aboutir conjointement à l'étiologie et à une stabilisation parodontale qui est le préambule obligatoire à la guérison du parodonte.

Cette méthode se base sur un consensus mondial en parodontie qui dit ceci :

*" Un saignement gingival est signe d'instabilité parodontale "...*

Le principe de la méthode est d'amener le patient à la stabilité parodontale quelle que soit l'étiologie du problème car la diagnostic n'est posé et validé que lorsque le parodonte est stabilisé.

#### ☞ **Matériel nécessaire :**

- Une brossette interdendaire
- Un flacon de GENCIX®
- Un verre d'eau
- Une brosse à dents souple (maxi 15/100°), idéalement poils coniques.

#### **? Comment procéder ?**

##### ① Lors de la première consultation :

Observer **P**, observer **I**, observer **M** et tester **S** en prenant une brossette interdendaire fine (rouge) que vous passez entre la 14 et la 15 ou entre 35 et 36, pour constater ou non un saignement :

Si on n'observe pas de saignement ..... Tout va bien (avec une restriction chez le fumeur)

Si on observe un saignement ..... C'est signe d'instabilité parodontale et donc on prescrit GENCIX® / brosse à dents souple / brossettes.

Le but de la prescription étant de rétablir une flore buccale compatible avec la santé parodontale ET d'aider ainsi l'organisme à se retrouver dans des conditions telles qu'il puisse autoréparer tout seul !

*Dans tous les cas où GENCIX® aura été prescrit, on constatera une amélioration des indices de gène **DASH** et **PIMS**, quelle que soit l'étiologie du problème.....*

*Le diagnostic différentiel se fera progressivement au cours des semaines, tout en nous permettant de tester l'assiduité du patient qui est déterminante dans la résolution des problèmes parodontaux.*

② Lors de la deuxième consultation, différée de quelques semaines,

on constatera dans environ 75 % des cas un retour à un indice **PIMS** et **DASH** à zéro, ce qui signifie que nous étions face à un problème simple et nous pourrions alors faire le détartrage ou les soins locaux dans de bonnes conditions.

2<sup>ème</sup> possibilité : **PIMS** et **DASH** ne sont pas à zéro et donc il faut rechercher la cause de façon graduelle au cours des consultations à suivre en commençant par la plus simple, c'est à dire le non respect protocole de brossage.

On aboutira dans ces cas-là à l'élimination progressive de tous les facteurs étiologiques en partant du plus simple, l'hygiène, pour aller vers le plus résistant : l'expression d'une maladie générale.

Le détail de ces étapes vous a été donné le jeudi de l'Ascension lors de la présentation de la METHODE GPPS au congrès ODENTH ANGERS 2012.

N'hésitez pas en cas de problème à nous contacter au 0240405554 pour poser toute question qui vous viendra à l'esprit, nous vous donnerons, dans tous les cas, une réponse.

Si vous le souhaitez, nous pouvons nous déplacer en région pour présenter la METHODE lors d'une soirée confraternelle.

Souvenez-vous :

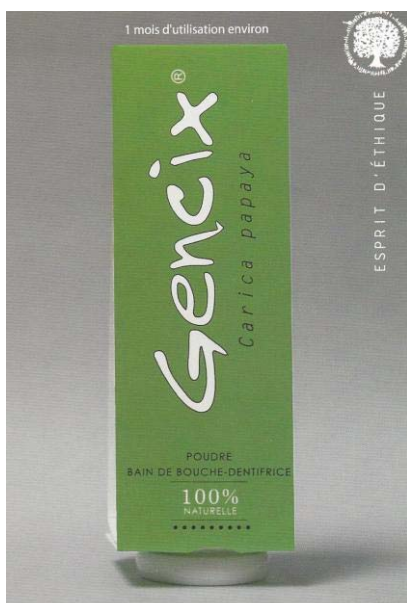
« La connaissance naît de l'expérience, tout le reste n'est que de l'information » (Albert EINSTEIN)

Et

« Dans la vie, rien n'est à craindre, tout est à comprendre » (Pierre et Marie CURIE)

Donc, à vous de jouer ...

Confraternellement, Dr Christophe BINACHON



#### Méthode de brossage

**Gencix®**  
CARICA PAPAYA

- 1- Utiliser une brosse à dents souple.
- 2- Dans un quart de verre d'eau verser 1 à 2 doses de poudre\*.
- 3- Tremper votre brosse à dents dans le mélange ainsi obtenu.
- 4- Brosser vigoureusement les dents et les gencives avec ce mélange.
- 5- Recommencer cette opération 5 à 6 fois.
- 6- Terminer en vous rinçant abondamment la bouche avec le reste du mélange en bain de bouche.
- 7- Bien refermer après usage.
- 8- Reposer le flacon, bouchon vers le haut, dans votre verre à dents.

\*dose correspond à ce qui tombe naturellement de l'orifice du flacon lorsque vous le renversez au-dessus du verre.



# REGULATEURS BIOMIMETIQUES®

Innovations des laboratoires  
**ICP-TEXINFINE**



**DICTYOLONE® 500** est à base d'extrait total standardisé en activité biologique de l'algue *Padina pavonica* : **EPP™**

**DICTYOLONE® 500** réinitialise le processus de biominéralisation :



- *Préserve l'intégrité des tissus de la paroi buccale*
- *Restaure la trame conjonctive*
- *Agit sur les tissus parodontaux : os alvéolaire et gencive*
- *Favorise la densité des cartilages, du squelette...*



**PRESERVATION®** est à base d'extrait total standardisé en activité biologique, du mésocarpe du fruit de figue de Barbarie : **TEX-OE™**

- **PRESERVATION®** accélère la mise en place d'un taux suffisamment protecteur **HSPs** : outils cellulaires de défense et de réparation.
  - *Prépare les tissus de la paroi buccale à un stress programmé : chirurgies, Laser...*
  - *Répare les tissus lésés*
  - *Stimule et maintient en alerte les défenses naturelles de l'organisme*

REGULATEURS BIOMIMETIQUES®

*Distribués par:*

*Laboratoire TEXINFINE*

*60, rue Duguesclin 69006 LYON*

*Tél : +33 (0)4 72 66 63 03*

# Oubliez ce geste quotidien et augmentez votre risque de maladie cardiaque de 70 %

« Votre bouche est reliée à tout le reste de votre corps », explique le Dr Anthony Iacopino, doyen de la Faculté de Dentisterie de l'Université du Manitoba (Canada). « Ce qui se passe dans la bouche peut avoir un impact significatif sur tous les autres organes du corps. L'inverse est vrai également : les événements qui se produisent dans le corps peuvent avoir des manifestations dans la bouche. » (1)

Il est capital que vous ayez une hygiène buccale parfaite, car il existe de plus en plus de preuves que l'état de vos dents et de vos gencives influe sur votre santé générale.

Le lien entre les problèmes de gencives et les maladies cardiaques peut ne pas sembler évident, mais l'inflammation chronique des gencives est un facteur majeur de développement de la plaque artérielle (athérome), qui peut provoquer l'infarctus.

Une étude menée en Ecosse, et dont les résultats ont été publiés en 2010, a conclu que la fréquence du brossage de dents peut avoir un fort impact sur votre risque cardio-vasculaire. Les chercheurs se sont aperçus que les personnes ayant une mauvaise hygiène buccale ont un risque de 70 % supérieur à celui des personnes se brossant les dents deux fois par jour. (2)

Cette étude confirme une autre étude d'avril 2009 établissant « un lien entre la parodontite (ou gingivite, inflammation de la gencive) et l'athérosclérose (plaque artérielle) ». (3)

Cette découverte constitue une nouvelle raison de penser que les maladies cardiaques peuvent être évitées par de simples mesures d'hygiène de vie – ce qui inclut le simple fait de se brosser les dents.

## Mais par quel malheur la gingivite déclencherait-elle des maladies cardiaques ?

Il est important de réaliser que les gingivites affectent à la fois l'os de la mâchoire et les tissus en contact avec l'os. À partir de là, les bactéries peuvent facilement entrer dans le flux sanguin, où elles causent de l'inflammation et attaquent la paroi des vaisseaux.

Pour réparer les dommages dans les artères, le corps produit du cholestérol qui va boucher les trous, et une plaque d'athérome se développe, qui augmente le risque d'attaque cérébrale et d'infarctus.

Réduire l'inflammation chronique est donc d'une importance primordiale pour votre santé générale, et brosser vos dents régulièrement est une manière d'éliminer un facteur majeur d'inflammation.

## Comment les dents dévitalisées peuvent gravement compromettre votre santé ?

Il existe un autre lien, souvent ignoré, entre l'état de votre bouche et le reste de votre corps : ce sont les dents dévitalisées, qui peuvent gravement nuire à votre santé.

Les travaux brillants, mais largement ignorés, du Dr Weston Price à ce sujet, publiés en 1923 après 25 ans de recherche, montrent un lien incontestable entre les dévitalisations et les maladies chroniques dégénératives comme :

- \* Les maladies cardiovasculaires ;
- \* le cancer
- \* l'arthrite et les rhumatismes
- \* les maladies du cerveau et du système nerveux

Vous pourriez penser qu'une fois que vos dents ont été dévitalisées, le problème de l'infection de la pulpe est « réglé ». Ce n'est malheureusement pas le cas, bien au contraire. Les dents sont comme tous les organes de votre corps. Elles ont besoin elles aussi d'être irriguées et d'être drainées par la lymphe. Une fois qu'une dent a été dévitalisée, elle est morte et peut devenir un foyer de bactéries, source d'inflammation chronique.

Ce phénomène est possible même quand la dent dévitalisée ne présente aucun signe visible d'infection. C'est parce que les bactéries anaérobies (qui n'ont pas besoin d'oxygène pour survivre) continuent à prospérer dans les tissus nécrosés à l'intérieur de la dent.

Un organe mort dans votre corps.

Les toxines secrétées par ces bactéries sont souvent d'une puissance incroyable. L'effet est le même que si vous laissiez un organe mort ou infecté dans votre corps (à une échelle plus petite toutefois).

Plus longtemps la dent dévitalisée reste dans votre bouche, plus votre système immunitaire n'est éprouvé. Les antibiotiques sont inefficaces car les bactéries sont bien protégées à l'intérieur de votre dent.

Mais autour de votre dent morte se forme un réseau sanguin et lymphatique, qui draine les toxines et les diffusent dans votre corps où elles peuvent attaquer d'autres organes et provoquer des maladies comme :

- \* les maladies auto-immunes
- \* les cancers
- \* les maladies des os
- \* le syndrome du côlon irritable
- \* la dépression

La meilleure façon d'éviter l'inflammation chronique de votre corps est de soigner votre alimentation en évitant les nourritures inflammatoires comme :

- \* le cholestérol oxydé ;
- \* le sucre pur et les céréales raffinées ;
- \* les acides gras trans.

En évitant les sucres, vous évitez la prolifération des bactéries qui vont provoquer des caries dentaires.

En vous faisant régulièrement détartrer les dents par votre dentiste, vous vous assurez que vos dents et vos gencives restent saines.

### Comment bien se brosser les dents ?

Quand vous vous brossez les dents, n'oubliez pas que frotter trop fort et trop longtemps fait plus de mal que de bien. Vous risquez d'endommager votre émail et de blesser vos gencives.

En revanche, il est fortement conseillé de ne pas se contenter de la brosse à dent, qui ne nettoie pas du tout les interstices entre les dents. Achetez-vous un jet dentaire (à utiliser une fois par jour) et complétez régulièrement par du fil dentaire (deux à trois fois par semaine).

Le jet dentaire est en effet préférable au fil dentaire. Il ne risque pas de faire saigner les gencives, et limite donc le risque que vous enfoncez dans les plaies que vous faites avec le fil des restes de nourriture infectés (ce qui, sur le plan bactérien, est assez désastreux).

En revanche, le jet dentaire n'est pas tout à fait aussi efficace que le fil dentaire pour nettoyer les endroits difficiles, et il permet de compléter le nettoyage.

A votre santé !

Jean-Marc Dupuis



[www.quantiqueplanete.com](http://www.quantiqueplanete.com)

*3<sup>e</sup> Congrès International des Thérapies quantiques*

CONFÉRENCES - ATELIERS - FORUM

17-18-19 NOVEMBRE 2012

CENTRE DE CONGRÈS DE REIMS



## **Des chimistes développent des verres céramiques pour les implants dentaires**

by Dental Tribune International

• ~ •

**ENA, Allemagne : Une équipe de chercheurs de l'Institut Otto-Schott en chimie des verres de l'Université Friedrich-Schiller de Jena, en Allemagne, a produit des verres céramiques possédant une structure nanocristalline particulièrement adaptée à la médecine dentaire.**

La surface des prothèses dentaires doit résister à la mastication aussi bien que l'émail dentaire naturel. En raison de leur solidité insuffisante, les matériaux céramiques employés jusqu'à présent dans les ponts dentaires ne remplissaient pas complètement cette fonction. "Nous sommes parvenus à une résistance cinq fois plus élevée que les céramiques actuellement utilisés dans des prothèses dentaires comparables", affirme le Professeur Christian Rüssel, qui a développé le matériau avec son équipe.

Afin d'être employé pour des prothèses, les matériaux doivent être optiquement semblables aux dents normales. La nuance correcte de teinte est également importante. "L'émail dentaire est en partie translucide, ce que doit reproduire le céramique", ajoute Christian Rüssel. Pour atteindre ces caractéristiques, le nouveau verre-céramique est produit selon un schéma exact de la

température. Tout d'abord, les matériaux de départ sont fondus à 1.500°C, puis refroidis et finement broyés.

Le produit obtenu est alors de nouveau fondu, puis refroidi. Enfin, par réchauffement contrôlé à 1.000°C apparaissent des nanocristaux.

"Cette procédure détermine la formation des cristaux, décisive pour la solidité du produit", explique Christian Rüssel. Les nanocristaux constitutifs du matériau final possèdent une grandeur moyenne d'au plus 100nm. "Ils sont trop petits pour disperser la lumière, c'est pourquoi le céramique est translucide comme une dent naturelle", ajoute Christian Rüssel.

Le matériau est translucide, très solide et facile à colorer. En outre, il est chimiquement très résistant. Un inconvénient pourrait être qu'il est plus dur que la dent naturelle, " a dit Rüssel à Dental Tribune ONLINE. " Les coûts de production du verre -céramique ne représenteront probablement qu'un montant négligeable du coût pour le patient " .

Des développements sont encore nécessaires afin que ces matériaux entrent à terme dans la composition des implants dentaires.

" La palette de couleurs des dents naturelles doit être disponible. Par conséquent, le matériel doit être varié en termes de teinte, " a dit Rüssel à Dental Tribune ONLINE.

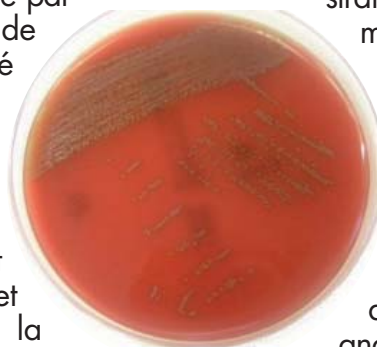
L'étude a été publiée dans le numéro de février de la revue Journal of Biomedical Materials Research.

## **Une bactérie sur les muqueuses buccales pourrait provoquer des maladies graves si elle passe dans le sang**

by Dental Tribune International

**ZURICH, Suisse : La bactérie, identifiée par des chercheurs de l'Institut de Microbiologie Médicale de Zurich, a été nommée Streptococcus tigurinus d'après la région de Zurich où elle a été découverte.**

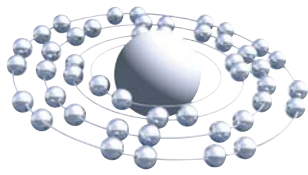
Streptococcus tigurinus a été isolé à partir de sang de patients souffrant d'endocardite, de méningite et de spondylodiscite (inflammation de la colonne vertébrale).



Elle a une étroite ressemblance avec d'autres souches de Streptocoques présentes dans la bouche. Cette ressemblance suggère que la bactérie existait déjà mais n'avait jusqu'à présent pas été identifiée.

Son identification récente est cliniquement importante, affirme le Dr Andrea Zbinden qui a dirigé l'étude. "Des recherches plus approfondies doivent maintenant être faites pour comprendre les stratégies qu'elle utilise pour provoquer des maladies. Cela permettra aux patients infectés d'être traités plus rapidement et avec le bon médicament. Cette bactérie semble avoir un potentiel naturel pour provoquer des maladies graves et il est donc important que les cliniciens et les microbiologistes soient au courant de son existence" explique le Dr Zbinden dans l'International Journal of Systematic and Evolutionary Microbiology, publié le 22 février 2012.





**NATURAL-IMMUNOGENICS CORP.**  
Sovereign Immune Defense™



## ArgentyN 23™

Uniform Picoscalar Bio-Active Silver Hydrosol™ (UPBASH™)

**Solution naturelle efficace dans les cas suivants:**

- Parodontopathies
- Amibiases buccales
- Gingivites
- Candidoses
- Préparatoire des occlusions
- Cicatrisation post chirurgicale
- Aphtes buccales
- Abscess dentaires

**Formule d'Hydrosol d'Argent Professionnel**

**QUINTON\***  
AMERICA



## Biocean

**Pour plus d'énergie et de vitalité par une fonction cellulaire améliorée**

- Plasma marin conformément aux principes établis par René Quinton
- Extrait par microfiltration à froid
- Recueilli le long des côtes de l'océan Atlantique loin des zones polluées
- Ampoule de grade pharmaceutique

**Plasma Biocean = Sûreté, Qualité et Respect du principe fondateur**

**Biocean Hypertonic et Isotonic:**

- Reminéralisant et revitalisant
- Cas de déchaussement
- Détoxifiant

 **ENERGETICA**  
NATURA

12, Rue Pernelle • 75004 Paris  
Tél. 01 40 26 09 08 • Fax gratuit 0800 88 14 26  
[info@energeticanatura.com](mailto:info@energeticanatura.com) • [www.energeticanatura.com](http://www.energeticanatura.com)

*Gamme: Vitamines & minéraux • acides gras essentiels • glandulaires, phytothérapie, pro- et prébiotiques, acides aminés et enzymes.*

## LA NACRE

La nacre est une substance biogénique (produite par un animal) entièrement naturelle et pure, constitutive de la coquille de certains mollusques.

La nacre (substance organo-minérale) utilisée dans nombre d'ethnopharmacopées ancestrales est tout à fait originale car elle se situe à la charnière évolutive entre le monde minéral et le monde vivant. Les anciens, notamment les Chinois, Egyptiens et Amérindiens (Azèques et Mayas) l'ont utilisée de diverses façons.

Depuis une vingtaine d'années, une équipe de recherche du Muséum National d'Histoire Nature associée au CNRS, dirigée par le professeur EVELYNE LOPEZ, a découvert scientifiquement l'effet de la nacre sur la régénération squelettique aussi bien osseuse que cartilagineuse. Ces travaux sont tous publiés dans des revues scientifiques prestigieuses à comité de lecture.

La nacre est extraite de la coquille de l'huître perlière, *Pinctada*.

La nacre est composée de deux phases, une minérale et une organique. C'est un véritable **coffre fort de messagers diffusibles et actifs**, bien conservés biologiquement au cours de l'évolution du monde vivant ainsi que l'a montré EVELYNE LOPEZ, professeur émérite.

### STRUCTURE

Les propriétés de la nacre sont très certainement liées à sa structure : une organisation parfaite, en cristaux scellés entre eux, pour former des tablettes elles-mêmes agencées en feuillets constituant un véritable mur de briques, une structure très proche de celle de l'os de l'homme.

### COMPOSITION

Composition voisine de l'os humain:

La nacre contient des substances réparties en deux phases :

- Une phase minérale composée de carbonate de Calcium cristallin ( $\text{Ca CO}_3$ ) sous forme d'aragonite, appelée matrice minérale, (l'os contient lui aussi du Calcium, cristallisé sous forme d'hydroxylapatite).
- Une phase organique avec tous les types de collagènes ancestraux (l'os est lui-même constitué de collagène à 90%), composés de 16 acides aminés majeurs associés à 13 minéraux. Ces substances composent la matrice organique.

La matrice organique est constituée de protéines fibreuses comparables à du collagène de type III juvénile. Les protéines fibreuses sont associées à des protéoglycanes dont l'acide hyaluronique ainsi qu'à des cytokines et des protéines d'adhésion telles que la décorine, très active dans les processus de régénération tissulaire et à des facteurs de croissance.

C'est sur cette matrice organique que se déposent les minéraux. Le carbonate de Calcium cristallise sous forme d'aragonite très pure. Cette matrice organique peut se dissoudre dans l'eau et libérer ses actifs. Ce calcium marin est donc particulièrement assimilable. Il est associé à de nombreux oligo-éléments (S, Mg, Zn, Br, Fe, Mn, Cu, K, Sr...) et des protéines spécifiques (apparentées au collagène, protéoglycanes, cytokines et décorine).

### LA MATRICE ORGANIQUE

Les messagers «signal» contenus dans la matrice organique sont diffusibles à partir des très fines particules de nacre qui les contiennent (de l'ordre du micron) quand celles-ci sont placées dans un liquide physiologique. Ces fines particules de nacre fonctionnent comme un distributeur naturel qui libère l'activité à très faibles doses, équivalent d'un «delivery system»



## LES MESSAGERS «SIGNAL»

Les messagers de la nacre sont dits messagers « signal » car ils sont reconnus spécifiquement par des cellules cibles : les cellules osseuses (ostéoblastes) et cartilagineuses (chondroblastes), responsables de la construction et de la vie de ces deux tissus squelettiques. Ces messagers (ligands) se fixent sur des récepteurs cellulaires membranaires capables de les recevoir et de les identifier. En conséquence, ces récepteurs réagissent en activant la cellule.

## Aragonite plus concentrée

Un nouveau procédé a été mis au point par le Laboratoire SOFIBIO pour libérer, à partir de la nacre, les messagers signaux actifs tant organiques que minéraux afin de pouvoir les utiliser dans une solution à la concentration souhaitée et d'enrichir l'aragonite afin de la rendre plus active.

## Méthode de préparation de la poudre de nacre

- Le processus de préparation de l'extraction de la nacre à partir de la coquille d'huître et de sa réduction en poudre, selon une granulométrie de 50 à 150 microns ainsi que l'extraction des messagers signaux actifs sont confidentiels.
- Ce processus fait appel à des techniques entièrement naturelles sans utilisation de produits chimiques et est en tous points conformes à la prise en compte du risque biologique (décontamination et stérilisation)

## NACRE

- ✓ Absence de métaux lourds
- ✓ Absence de contaminations virales puisque substance acellulaire
- ✓ Les études *in-vivo* et *in-vitro* du produit ont démontré sa non toxicité; le carbonate de Calcium sous forme d'aragonite est connu comme étant atoxique et particulièrement bioassimilable (étude de Fujita, 1996).

## NACRE ET OSTEOPOROSE

- L'ostéoporose est une maladie silencieuse et diffuse du squelette caractérisée par une réduction de la masse osseuse, de son degré de minéralisation et d'une détérioration de la micro-architecture osseuse. Cette pathologie résulte d'un déséquilibre entre la formation de la masse osseuse réalisée par les cellules ostéoblastiques et la résorption osseuse assurée par les cellules ostéoclastiques.
- Ce dérèglement de la balance résorption/formation a pour conséquence une augmentation du risque de fractures dont les plus graves sont les fractures vertébrales et/ou périphériques pouvant aboutir à une invalidation s'accompagnant de douleurs.
- L'ostéoporose entraîne :
  - 150 000 fractures vertébrales par an,
  - 50 000 fractures périphériques/an.
- 40% des femmes à l'âge de 50 ans et 14% des hommes sont atteints d'ostéoporose fracturaire.
- De nombreux facteurs exogènes (exercice physique, nutrition) et endogènes (génétiques, hormonaux) interviennent dans le déterminisme de la densité osseuse. Parmi ces facteurs, le statut vitamino-calcique du sujet est un déterminant majeur de la survenue d'une ostéoporose.

## LE CALCIUM

- Le Calcium est un minéral indispensable à la densité osseuse tout au long de la vie.
- Apports recommandés : au moment de la croissance 1,2 g par jour, de la grossesse et de l'allaitement : 1 g par jour, de la ménopause et chez les personnes âgées 1,2 g par jour.
- Plusieurs enquêtes épidémiologiques ont montré que les apports alimentaires moyens en Calcium sont largement inférieurs (< 800 mg par jour) aux apports recommandés.
- Très souvent chez le sujet âgé, la carence calcique s'accompagne d'une carence en vitamine D.



## LA VITAMINE D3

La vitamine D est une vitamine liposoluble (soluble dans les graisses) synthétisée dans l'organisme humain à partir d'un dérivé du cholestérol cutané sous l'action des rayonnements UV de la lumière. Elle existe sous deux formes : D2 (ergocalciférol) ou D3 (cholécalfiférol).

### Origine de la vitamine D

- ✓ apportée par l'alimentation (30%)
- ✓ synthétisée par la peau sous l'effet du soleil (70%)

Carences observées chez les personnes âgées, chez les personnes ne pouvant s'exposer au soleil, chez les sujets allergiques au poisson, au jaune d'œuf (principale source alimentaire)

- Apports recommandés : 5 µg par jour
- Cet apport quotidien est suffisant pour améliorer la force musculaire, l'équilibre, la fonction neuromusculaire inférieure et la densité minérale osseuse.
- La vitamine D est essentielle pour l'absorption du Calcium.
- Son insuffisance augmente la sécrétion de la PTH (hormone parathyroïdienne responsable de la résorption osseuse) et le risque de fractures.
- La vitamine D3 augmente l'absorption rénale et intestinale du Calcium.
- Elle est nécessaire à une croissance et à une minéralisation normale du tissu osseux, son absence entraînant le rachitisme.

## MECANISMES D'ACTION DE LA NACRE

- **Hypocalcémie** => stimulation des parathyroïdes => libération de PTH => activation des ostéoclastes => augmentation de la résorption osseuse => augmentation de la calcémie => **Hypercalcémie** => libération de calcitonine => stimulation des ostéoblastes => formation osseuse => diminution du Ca circulant => hypocalcémie...

(En rouge : action de l'aragonite : inhibe la libération de la PTH, stimule les ostéoblastes)

- action indirecte sur le complexe hypothalamo-hypophysaire agissant sur les hormones hypophysaires véhiculées par le sang et régulant les hormones calcitropes (PTH, calcitonine, œstrogènes), ce qui va permettre de réguler l'homéostasie phosphocalcique et d'agir sur l'ostéogénèse.
- action directe sur les cellules cibles du « turn over » osseux et sur sa régulation : ostéoblastes et ostéoclastes.

### Effets des messagers « signal » sur les ostéoblastes en culture

Une particule de nacre est placée sur des ostéoblastes maintenus en culture. Ceux-ci vont attirer les messagers qui diffusent comme sur un aimant et fabriquer de l'os sans apport d'aucune autre substance activatrice.

## MECANISMES D'ACTION

Les études menées par Fujita au Japon ont montré une baisse de la PTH sérique circulante plus importante chez les personnes prenant du carbonate de Calcium sous forme d'aragonite que chez les personnes prenant un carbonate de Calcium classique sous forme de calcite. La masse osseuse des patientes déficientes était nettement augmentée

L'aragonite a pour effet une diminution de la PTH donc une baisse de la résorption osseuse. De plus, elle a un effet direct sur la régulation de l'activité des ostéoclastes.

Mécanismes d'action par voie pernasale

## NACRE ET ARTHROSE

Dans le processus arthrosique, le cartilage, tissu paresseux à l'inverse de l'os, ne peut s'autoréparer. La nacre active les échanges entre les cellules cartilagineuses.



## NACRE ET DOULEURS

- la nacre diminue la production d'interleukines 1 et 6, cellules inflammatoires responsables en partie des douleurs articulaires.
- La nacre stimule les ostéoblastes mais également les fibroblastes réparateurs, atténuant les douleurs provoquées par le frottement des os qui ne sont plus protégés par le cartilage. L'effet stimulant se manifeste une semaine après le début de la prise et atteint son palier en deux semaines. Après quatre semaines apparaît une très fine couche de tissu fibreux qui encapsule et protège les zones précédemment douloureuses de l'os.

## SOLUTIONS SOFIBIO

### TRAITEMENT D'ENTRETIEN

#### **Bio Aragonite®**

1 à 2 pulvérisations dans chaque narine 3 fois par jour

#### **Ostéo Tabs®**

1 comprimé sublingual matin et soir

### TRAITEMENT DE CURE

3 pulvérisations dans chaque narine, 3 fois par jour

3 comprimés d'**Ostéo Tabs®** par jour

### **BIO ARAGONITE® PERNASALE**

- Active la fonction ostéoblastique
- Aide à la fabrication de la matrice organique osseuse apte à se minéraliser
- Participe à la minéralisation

### **OSTEO TABS®**

- Aragonite
- Vitamine D3
- ✓ Favorise l'absorption rénale et intestinale du Calcium et la fixation du Calcium sur l'os.
- ✓ Stimule la formation osseuse et apporte le Calcium bio-disponible pour la minéralisation de l'os nouvellement formé par les ostéoblastes.
- ✓ Une carence en vitamine D3 augmente la PTH qui accélère la résorption de l'os.

### **BIO ARAGONITE® ET OSTEO TABS®**

Vont, en synergie d'action,, rééquilibrer et réguler la formation de l'os par :

- formation de matrice minéralisable et activation de sa minéralisation,
- apport calcique (aragonite) bio-disponible,
- augmentation de la densité osseuse,
- fixation et rétention du Calcium sur l'os (pas de calcifications ectopiques),
- réduction des douleurs ostéoporotiques et arthrosiques,
- baisse de l'inflammation (synovite),
- Apport de vitamine D3 essentiel.

### **OSTEO TABS®**

#### Intérêts de la forme perlinguale :

La voie perlinguale consiste à conserver le comprimé sous la langue pendant environ deux à trois minutes afin que l'absorption des ions se fasse directement dans le sang à travers le fin réseau de vaisseaux capillaires dont la muqueuse buccale est particulièrement riche. Cette méthode d'absorption permet d'éviter le contact avec les sucs digestifs acides qui entraîneraient une certaine dégradation des oligo-éléments.

## NOUVELLE FORMULE BIO ARAGONITE®

- Extrait aqueux de nacre aragonite 3000 mg par flacon (anciennement : 30 mg de poudre)
- Chlorure de Sodium : 270 mg
- Nipagine sodique : 15 mg
- Acide citrique : 15 mg
- Eau osmosée : QSP  
Flacon de 30 ml

## PROTOCOLE DE TRAITEMENT

### **Arthrose, ostéoporose**

**En préventif :** activité physique intensive, douleurs articulaires ou osseuses, préménopause, peu d'ensoleillement (carence en vitamine D3)... :

- 1 pulvérisation dans chaque narine 3 fois par jour de **Bio Aragonite®** et 1 **Ostéo Tabs®** matin pendant 1 mois.
- A renouveler si persistance de douleurs.

**En curatif :**

- Dose de charge en cas de fortes douleurs osseuses, articulaires et inflammation :
- 3 pulvérisations de **Bio Aragonite®** dans chaque narine 3 fois par jour + 1 **Ostéo Tabs®** matin et soir pendant 1 mois.
- Poursuivre avec 1 pulvérisation dans chaque narine 3 fois par jour + 1 **Ostéo Tabs®** matin et soir
- Pendant 3 mois.
- A renouveler autant de fois que nécessaire.

### **Nacre et affections parodontales**

Des études menées chez l'homme montrent qu'après 3 mois de soins avec une solution à base d'aragonite, on observe une régénération des tissus gingivaux sains et une fermeture complète des poches parodontales avec suppression de l'inflammation au collet de la dent malade mais aussi des dents adjacentes.

### **Parodontites**

- Pulvériser **Bio Aragonite®** directement sur la gencive après le brossage des dents 3 fois par jour + 1 **Ostéo tabs®** matin et soir pendant 3 mois.
- **Gingiphyt®** : solution buccale complémentaire enrichie en aragonite : 3 bains de bouche par jour après le brossage des dents.
- Renouveler en fonction de la gravité.

## Valeurs analytiques

Un comprimé d'**Ostéo Tabs®** contient :

- Vitamine D3 : 5 µg soit 200 UI
- Aragonite : 1,50 mg

1 pulvérisation de **Bio Aragonite®** = 6 comprimés d'**Ostéo Tabs®**

### **Bio Aragonite®**

1 pulvérisation = 0,10ml soit 10 mg par pulvérisation.  
Aragonite : 97% de carbonate de Calcium





## **Une étude prédit un effondrement planétaire irréversible imminent**

<http://www.bulletins-electroniques.com/actualites/70447.htm>

En se basant sur des théories scientifiques, des modélisations d'écosystèmes et des preuves paléontologiques, une équipe de 18 chercheurs, incluant un professeur de la Simon Fraser University (SFU, Vancouver), prédit que les écosystèmes terriens vont faire face à un effondrement imminent et irréversible.

Dans un article récemment publié dans Nature, les auteurs examinent l'accélération de la perte de biodiversité, les fluctuations climatiques de plus en plus extrêmes, l'interconnexion grandissante des écosystèmes et le changement radical dans le bilan énergétique global. Ils suggèrent que tous ces éléments constituent des précurseurs à l'apparition d'un état planétaire de seuil ou encore d'un point de basculement. Si cela s'avérait exact, ce que les auteurs prédisent pour le siècle en cours, les écosystèmes de la planète, en l'état de connaissances actuelles, pourraient rapidement et irréversiblement s'effondrer.

"Le dernier point de basculement dans l'histoire de la Terre est apparu il y a 12.000 ans, lorsque notre planète est passée de l'âge de glace, qui a duré 100.000 ans, à un état inter glacial", dit Arne Mooers, professeur de biodiversité à SFU. "Alors, des changements biologiques les plus extrêmes menant à notre état actuel sont apparus en seulement 1000 ans. C'est comme passer de l'état de bébé à l'âge adulte en moins d'une année. Et la planète est en train de changer encore plus vite aujourd'hui".

"Il y a une probabilité élevée que le prochain changement d'état global sera extrêmement perturbateur pour nos civilisations. Souvenez-vous, nous sommes passés de l'état de chasseurs-cueilleurs à celui capable de marcher sur la Lune dans une des périodes les plus stables et anodines de toute l'histoire de la Terre", précise Moeers. "Lorsque le seuil sera atteint, ce sera un point de non-retour. La planète ne possède pas la mémoire de son état précédent".

Ces projections contredisent une croyance populaire répandue selon laquelle la pression de l'Homme sur le changement climatique qui détruit notre planète est encore contestable, et qu'un effondrement serait alors graduel et étalé sur plusieurs siècles. L'étude conclut que nous serions avisés de ne pas transformer la surface de la Terre de plus de 50%, ou nous ne serions plus capables d'inverser ce processus. Nous avons aujourd'hui atteint 43% de ces changements, en

convertissant les paysages en zones agricoles et urbaines. "En un mot, les hommes n'ont rien fait réellement d'important pour éviter le pire car les structures sociales existantes ne sont juste pas les bonnes", dit Mooers. "Mes collègues qui étudient les changements climatiques induits à travers l'histoire de la Terre sont plus qu'inquiets. En fait, ils sont terrifiés".

## **Découverte d'une drogue qui détruit les cellules souches cancéreuses et n'affecte pas les cellules souches saines**

<http://www.bulletins-electroniques.com/actualites/70441.htm>

Une équipe de chercheurs de l'Université McMaster (Ontario, Canada) a découvert que la thioridazine, drogue généralement utilisée en tant qu'antipsychotique, tue efficacement les cellules souches cancéreuses chez l'homme sans les effets secondaires des traitements conventionnels du cancer. Selon les auteurs de l'étude, l'aspect exceptionnel de la thioridazine vient du mode d'élimination des cellules souches cancéreuses ; celle-ci les transforme en cellules non cancéreuses. De plus, contrairement à la chimiothérapie et aux traitements par radiations, la thioridazine semble n'avoir aucun effet sur les cellules souches normales.

Le mode de fonctionnement de la thioridazine passe par les récepteurs de dopamine situés en surface des cellules cancéreuses des patients atteints de leucémie ou de cancer du sein. Cela implique qu'il serait possible de l'utiliser en tant que bio-marqueur permettant ainsi une détection précoce et un traitement dans les cas de cancer du sein et dès les premiers signes de progression de la leucémie.

La prochaine étape de l'étude sera d'étudier l'efficacité de la drogue sur d'autres types de cancer et d'organiser des tests cliniques, en se focalisant sur les patients atteints de leucémie myéloïde aiguë dont la maladie est revenue après chimiothérapie. Les chercheurs désirent notamment savoir si cette drogue peut entraîner la rémission du cancer et empêcher celui-ci de réapparaître. Les chercheurs ont déjà conçu le programme de ces tests cliniques. Les chercheurs de l'Université McMaster ont utilisé un système entièrement automatisé permettant de tester plus d'une douzaine de composés différents simultanément. L'équipe va également étudier plusieurs autres molécules ayant de forts potentiels.

*Cette étude a été publiée le 24 mai 2012 dans le journal scientifique "Cell".*

# LA NOUVELLE PHYSIQUE ET L'INFORMATION "SUPRALE"

Texte paru dans le magazine bimestriel "L'Etre Au Monde", N° 15 (Mars-Avril 2009)  
[01.46.608.569 / 06.862.855.50] [christophe-guyon@wanadoo.fr] [letreaumonde@voila.fr]  
34 ave du Gal Leclerc, 92260 Fontenay aux roses

## Bienvenue dans le monde de l'in vraisemblance

Depuis près d'un siècle qu'elle existe, la physique des quanta reste obstinément incompréhensible, sans que cela soit dû à ses seules équations impénétrables. Ce qu'elle nous dit des objets microscopiques qui nous constituent bafoue le sens commun et contredit notre intuition des choses.

La physique quantique énonce des choses extravagantes. Par exemple, elle affirme que les particules élémentaires sont aussi des ondes ; que ces mêmes particules n'existent que lorsqu'on les observe ; et qu'elles peuvent, enfin, rester connectées et interdépendantes, alors même que des distances colossales les séparent !

Face à cet invraisemblable portrait des objets quantiques, que devons-nous conclure ?

De deux choses l'une. Soit le microcosme, ce monde des atomes et des particules, est trop bizarre pour notre entendement. Soit le microcosme est un puzzle dont il nous manque une pièce maîtresse. C'est l'absence de cette pièce qui nous empêcherait d'en saisir la logique et la cohérence.

J'opte pour la seconde alternative, qui soulève la question : Quelle pièce du puzzle quantique nous manque actuellement ? Pour la trouver, il faut innover. Il faut prendre le risque de penser autrement, hors des schémas habituels.

La clef, je crois, est de saisir qu'il existe une dimension invisible (mais essentielle) du réel. Parce qu'elle est invisible, nous l'avons oubliée.

C'est pourquoi cette dimension est notre pièce manquante.

Une chose invisible ou indétectable n'est pas forcément inexistante. Par exemple, le soleil nous bombarde généreusement, et en permanence, de ses neutrinos. Chaque seconde, 66 milliards de ces particules excessivement discrètes traversent chaque cm<sup>2</sup> de notre peau. Et nous l'ignorons !

Si nous ignorons une quantité aussi faramineuse de neutrinos, c'est parce qu'ils traversent notre corps (et même, la terre entière) comme si de rien n'était ; pour l'excellente raison qu'ils interagissent extrêmement peu avec la matière de nos tissus. Ils sont tout simplement invisibles.

## L'œuf dur et le champignon

Qu'est-elle, la pièce manquante du puzzle quantique ? Selon moi, elle est le 'psi'. Ce 'psi' est un contenu non matériel du monde. Par définition. Il est le matériau du psychisme et de la conscience<sup>1</sup>.

Si la matière ordinaire renferme ce 'psi', alors elle devient une psychomatière<sup>2</sup>. Chaque particule en porte une infime gouttelette. Cette gouttelette de 'psi' est dissimulée, tel le jaune dans l'œuf dur sans sa coquille, dont on ne voit que le blanc coagulé. Le jaune se trouve à l'intérieur, protégé des regards.

Le 'psi' invisible se distingue par trois propriétés singulières, qui viennent de sa nature immatérielle et permettront à la science de vérifier son éventuelle existence.

(1) Le 'psi', invisible, est présenté dans mon livre intitulé *La Nouvelle Physique de l'Esprit* (éd. Le Temps Présent). Voir aussi l'Encadré ci-après.

(2) La psychomatière est la matière ordinaire enrichie du 'psi' qui s'y cache peut-être, y jouant un rôle essentiel (voir à nouveau mon livre déjà cité).



La première est qu'il transcende l'espace-temps relativiste, qui n'a aucun sens par rapport à lui puisque cet espace-temps ne concerne que la matière. Cela implique notamment que le 'psi' est indifférent aux distances physiques.

La deuxième propriété essentielle du 'psi' est qu'il sait prendre des initiatives et faire des choix sommaires, quand les circonstances l'y poussent.

Il n'est donc pas strictement déterministe. Il se manifeste dans les particules en provoquant des comportements non déterministes. Non déterministes, c'est-à-dire aléatoires.

Justement, le monde quantique diffère du monde classique par d'authentiques comportements aléatoires.

Se pourrait-il que cet aléatoire, que les spécialistes s'empressent d'interpréter comme du hasard pur sans envisager toutes les possibilités, soit engendré par un 'psi' qui en tirerait les ficelles ? C'est en tout cas ce que suggère la psychomatière.

La troisième grande propriété du 'psi' est sa tendance au rassemblement ou à la fusion. J'entends par là que le 'psi' de particules distinctes peut se souder en une unité psychique globale. En bref, le 'psi' est agrégeable. Il l'est et le reste, quelles que soient les distances ! Ceci est conforme à la première propriété du 'psi'.

Cette dernière propriété, que je nomme la supralité, est remarquable. Il y a toutes les raisons de penser qu'elle est au cœur de ce phénomène très étrange qu'est la non-séparabilité quantique. (On parle aussi, à son propos, de non-localité, d'enchevêtrement ou d'intrication quantiques.)

De quoi s'agit-il ? En cas de non-séparabilité ou d'enchevêtrement, des particules restent liées

entre elles, quel que soit leur éloignement. Par exemple deux électrons qui ont interagi dans le passé se comportent ensuite de façon concertée (ils donnent des résultats corrélés) si l'on mesure l'un d'eux... même s'ils sont aux deux extrémités de l'univers à cet instant.

C'est comme si ces électrons "jumeaux" gardaient de leur passé commun un lien invisible et non affecté par la distance.

Ce lien est une sorte de trace mémorielle du passé. Pour les physiciens, qui ont découvert et vérifié son existence, il est totalement mystérieux ; en raison de sa nature non physique.

La non-séparabilité n'a jusqu'ici reçu aucune explication. Comment peut-il en être autrement, si elle est une supralité qui vient d'un 'psi' dont la science ignore (ou nie) l'existence ? On ne peut comprendre un phénomène sans avoir accès à ses causes.

La supralité soude ou rattache le 'psi' de la particule élémentaire à un 'psi' collectif. Ce dernier est un champ non-local.

Ce champ de "supra-conscience" est à rapprocher de notions telles que les annales akashiques des Hindous, l'inconscient collectif de C.G.Jung et les champs morphogéniques de R. Sheldrake.

La psychomatière est par son 'psi' reliée au tout de l'univers. Elle est comme le champignon qui, par son mycélium discret étalé dans le sol nourricier, est relié à plus vaste que lui-même.

En conclusion, toute particule de psychomatière s'apparente à l'œuf dur et au champignon. A l'œuf dur, parce que son 'psi' est, comme le jaune, masqué. Au champignon, parce que les liens suprals, tels les filaments du mycélium, le prolongent de façon inapparente.

## Les deux "psi"

*Psi ou 'psi' ? En mécanique quantique, il est d'usage d'appeler psi (noté par la lettre grecque  $\psi$ ) le paquet d'ondes ou la fonction d'onde que la théorie associe souvent à une particule. Le 'psi' dont je parle ici est très différent. Il désigne un contenu original et caché du monde. Ce contenu vient enrichir la matière ordinaire. Je pose est en effet que toute particule élémentaire réunit deux aspects complémentaires (comme la lune avec ses deux faces ; l'une visible et l'autre, non). Ces deux aspects détiendraient le secret de l'unification et du dialogue entre matière et conscience.*

*Quels sont-ils ? Le premier aspect est le 'phi' ('phi', comme physique) ; le second est le 'psi' ('psi', comme psychique). 'Phi' et 'psi' : tout oppose ces deux dimensions de la particule. C'est d'ailleurs un avantage, si nous voulons les distinguer et les reconnaître.*

*Le 'phi', par exemple, est déterministe, relativiste et séparable. Le 'psi' en revanche est aléatoire, non relativiste et non séparable. (A nouveau, voir mon livre *La Nouvelle Physique de l'Esprit pour des explications.*) Le 'psi' est discret à l'extrême, ce qui le rend indécélable ; à l'instar de la face cachée de la lune.*

## Un nouveau type d'information, l'information "suprale"

Les trois propriétés originales de la psychomatière sont confirmées par l'étude du monde atomique et subatomique. D'une part, l'aléatoire quantique existe.

Ensuite la supralité trouve son expression concrète dans l'enchevêtrement quantique, qui – enfin – est aveugle aux distances. Ceci est très encourageant pour l'approche esquissée ici.

L'aléatoire et l'enchevêtrement étaient jusqu'à présent inintelligibles. Avec le 'psi', ils reçoivent une explication simple et naturelle. N'est-ce pas un début de preuve que le 'psi' est la pièce du puzzle qui manquait ?

En outre le 'psi' permet, par ses propriétés singulières, de mieux comprendre pourquoi et comment le corps et l'esprit coexistent et interagissent dans le cerveau pensant.<sup>3</sup> C'est un atout supplémentaire en sa faveur.

La supralité, nous l'avons vu, tisse des liens invisibles qui soudent, collent ou rassemblent d'infimes gouttelettes de 'psi' éparpillées dans la nature, au sein des particules élémentaires.

Elle fusionne le 'psi' à grande échelle, l'harmonise et lui permet de constituer de vastes ensembles macro-psychiques.

Elle fait encore mieux : la supralité "fabrique" (elle code et stocke) de l'information psychique. Ce point est très important, puisqu'il s'agit d'une information de type radicalement nouveau. Il est facile à saisir, par analogie avec des perles et des ficelles.

Avec un tas de perles et des ficelles pour les relier, on dessine des fleurs, des étoiles, des papillons. En bref, on peut fabriquer des motifs variés. On crée des figures qui portent, ou encodent, des informations spécifiques.

La situation est similaire si l'on remplace les perles par des particules et les ficelles par des liens suprals (ou de supralité).

Par conséquent, la supralité permet elle aussi, en réunissant de telle ou telle façon le 'psi' de groupes de particules élémentaires, de fabriquer des motifs porteurs d'information.

La supralité crée et mémorise des données dans le champ 'psi' non-local.

Ces données sont par nature une authentique information "suprale", ou psychique, dont la portée théorique et pratique est immense.

(3) Ce sujet est développé dans les derniers chapitres de mon livre (opus cité), qui pose les bases de ce qui pourrait devenir une théorie explicative (et non pas seulement descriptive) du cerveau conscient.

L'information suprale, invisible comme le 'psi', est radicalement nouvelle. Elle ouvre un vaste domaine de recherche ; dont les enjeux théoriques et pratiques touchent de nombreux domaines. Elle constitue une véritable nouvelle frontière de l'aventure scientifique, qui devrait mobiliser des moyens importants.

Cette information est interne au champ 'psi', qui est un double subtil et agissant du monde vibratoire de la matière-énergie. Ce double nous invite à élargir notre compréhension du monde.

Le champ 'psi' est le registre où s'inscrit l'information suprale. Elle diffère fondamentalement de l'information chimique et de l'information électromagnétique que nous connaissons, qui s'inscrivent sur des registres physiques.

L'existence d'un champ informationnel supral renouvelle notre vision de l'homme. Elle élargit notre compréhension de la santé, du bien-être et du processus de guérison. Il y a toute une réflexion à mener sur ces thèmes essentiels.

Certains remèdes homéopathiques par exemple, si dilués qu'aucune molécule de la substance active n'est plus présente, agissent sans doute grâce à l'information suprale. L'action efficace de certains guérisseurs, parfois à distance, serait un autre effet du champ 'psi' global porteur de données capables d'influencer les choses.

En conclusion, la réalité est plus riche qu'il n'y paraît. De nombreux faits empiriques en attestent. C'est aussi ce que confirme la psychomatière, une substance aux grandes potentialités qui est sans doute le vrai visage de la matière ordinaire.

Cette psychomatière est créative, vivante et reliée. Elle peut emmagasiner des données invisibles mais agissantes, qui lui permettent de fonder un univers taillé pour l'aventure de la vie et de l'esprit. Cet univers extraordinaire est sans doute le nôtre !

*Emmanuel Ransford*

**PRESENTATION DE L'AUTEUR** : Emmanuel Ransford poursuit depuis plusieurs années des recherches personnelles sur les fondements de la physique quantique, avec une double exigence d'ouverture et de rigueur. Scientifique de formation, épistémologue 'conceptualiste' et conférencier, il est l'auteur du livre : LA NOUVELLE PHYSIQUE DE L'ESPRIT (éditions Le Temps Présent, 2007). Fondateur et président de l'I.I.P. (Institut International de la Psychomatière & International Institute of Psychomatter), il tente de promouvoir une compréhension globale du monde et une vision holistique du vivant.

## **Risques liés aux nanoparticules manufacturées** <http://www.bulletins-electroniques.com/actualites/70429.htm>

Si les développements de la recherche sur les nanomatériaux, qui ne cessent de s'accélérer dans le monde entier, permettent d'ores et déjà d'envisager l'émergence de nombreuses applications au cours des prochaines décennies, les connaissances sur les risques liés aux nanoparticules restent néanmoins toujours très limitées à ce jour, aussi bien pour l'environnement que pour l'homme.

En effet, de nombreuses incertitudes subsistent quant au devenir de ces nanoparticules dans l'environnement, à leur diffusion dans le corps humain et à d'éventuels effets induits à long terme.

C'est dans ce contexte que l'Académie des Technologies a fait appel à de nombreux experts afin de les interroger sur la façon de fabriquer et d'utiliser ces nouveaux matériaux destinés à apporter de vrais avantages à notre vie quotidienne sans conséquences néfastes pour la santé ou l'environnement. Les résultats de cette réflexion collective viennent de faire l'objet d'une communication au sein de cette prestigieuse institution qu'est l'Académie des Technologies sous la forme d'un petit ouvrage intitulé "Risques liés aux nanoparticules manufacturées", publié aux Editions Le Manuscrit. A lire et à méditer!

## *L'olive : des propriétés vertueuses pour le corps jusque dans les déchets*

<http://www.bulletins-electroniques.com/actualites/70313.htm>

Un groupe de recherche de l'université de Séville et du CSIC (Conseil supérieur de recherche scientifique) a breveté le développement de produits bioactifs obtenus à partir de grignons d'olive, un déchet généré dans les moulins à huile durant le processus d'extraction de l'huile d'olive.

Ce dépôt de brevet fut préparé après la découverte des hautes propriétés anti-oxydantes et anti-tumorales des substances présentes dans les déchets de production de l'huile. Le grignon, composé des peaux, des résidus de la pulpe et des fragments de noyaux, pourrait être plus puissant que la vitamine E. Il contient notamment le dérivé d'une substance chimique, l'hydroxytyrosol, très riche en soufre ou sélénium, à plus grande proportion que la vitamine E. C'est ce qu'ont révélé des tests in-vivo réalisés sur des foies de rats en carence de vitamine E. Les résultats ont démontré des compétences largement supérieures en termes de protections des tissus cellulaires lors de la cure avec l'hydroxytyrosol.

L'organisme humain fonctionne grâce au transport de l'oxygène, et dans les cellules du corps existe un équilibre très délicat entre le processus d'oxydation que génèrent les radicaux libres et les systèmes qui nous défendent de ces mêmes radicaux, sources de maladies. Le corps humain est ainsi en constante production et élimination de radicaux libres, de manière naturelle. L'hydroxytyrosol ainsi que ses dérivés, s'avèrent être de très bons éléments pour cet équilibre lors des nombreux essais réalisés. Il a été ainsi prouvé que ces substances sont très actives contre les lignes tumorales.

C'est de ces dernières découvertes que la recherche continue dans le but d'alimenter le catalogue de produits bioactifs. Cela permettra de concrétiser leurs niveaux d'efficacité pour tester leurs compétences en tant qu'anti-oxydants, anti-inflammatoires et anti-tumorales afin de développer de nouveaux types de médicaments.

## *L'effet du jus de tomate sur l'alcoolémie*

<http://www.bulletins-electroniques.com/actualites/70232.htm>

À l'occasion d'un séminaire organisé par la Japan Society of Nutrition and Food Science, les équipes de recherche des entreprises agroalimentaires Asahi Group Holdings et

Kagome ont présenté les résultats d'une étude conjointe mettant en lumière l'effet catalyseur du jus de tomate sur le métabolisme de l'alcool.

L'alcool consommé est absorbé au niveau de l'estomac (20%) et de l'intestin grêle (80%). Il est par la suite éliminé progressivement grâce à l'action d'un système enzymatique du foie. Ce système étant facilement saturé, la vitesse d'élimination demeure constante et propre à chaque individu. Bien que cette vitesse diffère selon le sexe, le poids ou encore la musculature, on l'évalue généralement à 0,15g/L de sang /heure.

Depuis 2009, les scientifiques des deux entreprises ont concentré leur effort sur l'étude des effets de la consommation de légumes, notamment de tomates, sur le métabolisme de l'alcool. Une des expériences réalisées sur l'homme a notamment consisté à mesurer l'évolution de l'alcoolémie d'un groupe de volontaires ayant consommé un volume de 480 mL d'eau et de 100 mL de Shochu, eau-de-vie japonaise originaire de l'île de Kyushu. Quelques jours plus tard, les chercheurs ont demandé aux mêmes participants de boire à nouveau 100 mL de cet alcool et 480 mL de jus de tomate. Une étude comparative et statistique des données récoltées a alors montré que la consommation de jus de tomate entraînait une diminution de l'alcoolémie beaucoup plus importante (environ 30%) une heure après le début de l'expérience. Avant que la totalité de l'alcool ne soit éliminée de l'organisme, environ 5 heures auront été nécessaires avec l'eau et 4,2 heures avec le jus de tomate, soit une réduction de 50 minutes.

Dans le but d'en apprendre davantage sur les mécanismes moléculaires à l'origine de cette différence, les scientifiques ont injecté à un groupe de rongeurs les molécules solubles présentes dans ce fruit ainsi qu'un petit volume d'alcool. L'activité métabolique du foie a ensuite été mesurée. La lactate déshydrogénase ainsi que certaines enzymes clés catalysant la transformation de l'éthanol et de l'éthanal ont ainsi vu leur activité renforcée en raison notamment de l'augmentation de la production d'acide pyruvique déclenchée par l'absorption des molécules contenues dans la tomate.

Après la découverte des effets anti-graisse du jus de tomate (voir BE Japon 606, "Les vertus anti-graisse du jus de tomate" [1]), c'est donc une autre qualité nutritionnelle de ce fruit qui a été démontrée grâce à ces nouveaux travaux. Ces résultats ont conduit les chercheurs d'Asahi Group Holdings et de Kagome à poursuivre leurs travaux conjoints afin de formuler des alicaments à base de tomate.



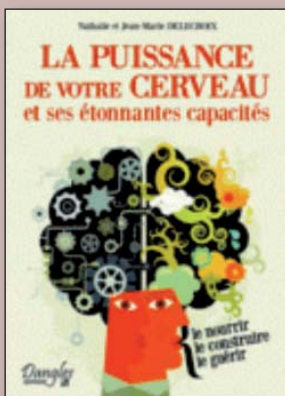
# LECTURES



Ce livre nous parle de l'électrosensibilité aux matières. Le Dr Dieuzaide a démontré qu'en présence d'une incompatibilité électromagnétique due à une substance polluante (monture de lunettes, verres de lunettes, composite dentaire, prothèses dentaires, amalgames, stérilet, bijoux ou matières synthétiques), le fonctionnement de l'organisme peut être perturbé, avec une augmentation de la spasticité musculaire tonique. Cela entraîne une perte d'énergie notoire, des douleurs musculaires ou articulaires de type fibromyalgique et par effet domino bien plus encore..

Il nous explique pourquoi il est indispensable d'apprendre à tester : on ne peut plus aujourd'hui poser dans ou sur le corps humain une matière, quelle qu'elle soit sans avoir vérifié sa compatibilité électromagnétique avec le système oscillatoire du receveur. Une méthode de test simple et originale est développée dans cet ouvrage illustré accompagné d'un DVD.

*Libérez vous de ces matières parasites*  
Du Dr Gérard DIEUZAIDE – Editions Guy Trédaniel. (juin 2011)



Les auteurs tentent de percer une nouvelle partie du mystère du cerveau grâce aux dernières découvertes en neurosciences et en physique quantique. Ils nous expliquent quels sont les principaux neurotransmetteurs, leur rôle, leur « nourriture » et les conséquences de leurs dysfonctionnements. Ils nous éclairent quant à l'apparition de la maladie de Parkinson, de celle d'Alzheimer, du diabète, de la sclérose en plaque, du stress... et nous aident à nous en prémunir. Riche de données théoriques, cet ouvrage est aussi un véritable guide pratique pour optimiser les capacités de notre cerveau. Plus nous l'utilisons et mieux il fonctionne. Ne pas s'en servir, c'est l'user. Et, contrairement aux idées reçues, ses capacités ne s'amenuisent pas fatalement avec l'âge.

*La puissance de votre cerveau et ses étonnantes capacités*  
De Nathalie et Jean-Marie Delecroix – Editions Dangles (mars 2012)

# LECTURES



Conçu sous forme de fiches pratiques, classées par pathologies, avec des synthèses de cadrage pour permettre de mieux comprendre l'intérêt ou la valeur de chacun des examens retenus, ce guide, pratique et didactique, se propose d'aider les chirurgiens-dentistes à interpréter les examens de laboratoires que leur soumettent leurs patients et ainsi de mieux répondre à leurs questions ; de guider les praticiens désireux de prescrire une analyse médicale pour étayer leur diagnostic, évaluer un risque opératoire, porter un pronostic.

*Analyses de laboratoire en odontostomatologie*  
De René Caquet – Editions Elsevier Masson (avril 2012)



Un manifeste collectif qui s'adresse aux médecins, soignants, malades et décideurs (ou ceux qui se pensent tels). Les auteurs de cet appel espèrent qu'il sortira de leurs propos une idée assez cohérente de ce qu'est, de ce que peut être une médecine de la personne, ou mieux encore une « médecine centrée sur la complexité de la personne » selon l'expression du Pr Giannakopoulos, la personne étant caractérisée par son histoire, ses comportements actuels, ses liens avec des groupes de référence et, quand elle est malade, son lien avec les soignants. La médecine de la personne est une médecine faite de liens entre approches multiples, liens entre personnes, liens associatifs et affectifs. La médecine centrée sur la personne s'oriente vers la pratique d'une médecine de la personne (la santé globale de la personne, pathologies et aspects positifs compris), pour la personne (pour aider la personne à réaliser son projet de vie), par la personne (les cliniciens exerçant en tant qu'êtres humains avec des compétences professionnelles et un code d'éthique personnel) et avec la personne (en collaboration respectueuse avec le malade qui consulte). La médecine de la personne a clairement pris son essor !

*Médecine de la personne*  
De Simon-Daniel Kipman – Editions Doin (avril 2012)

# BULLETIN D'ADHÉSION

Cotisation annuelle

Chirurgiens dentistes : 115 euros

Pour les couples : 100 euros

Professionnels de santé non dentistes : 70 euros

Etudiants - Retraités : 70 euros

En adhérant à ODENTH :

- vous faites un acte de soutien aux idées que nous défendons,
- vous recevrez les numéros annuels de nos revues Autredent, Inf'Odenth,
- vous bénéficiez de réductions importantes pour les forums ou congrès organisés chaque année,
- vous pourrez joindre les autres adhérents (listing), pour des conseils ou des transferts de patients,
- vous avez accès à la partie cryptée de notre site Internet.

**Envoyez votre chèque à l'ordre d' ODENTH au secrétariat :**

**Docteur Christian LAIR**

**Les Pouffets - 82600 VERDUN SUR GARONNE**

✂ \_\_\_\_\_

Nom : .....

Prénom : .....

Adresse : .....

.....

Tél. : .....

Fax : .....

E-mail : .....

Profession : .....

Joint un chèque de ..... €

pour mon adhésion à Odenth

## Ont participé à ce numéro :

Dr Anne-Claire BERTIN, Dr Christophe BINACHON,

Dr Elisabeth JOHAN-AMOURETTE, Dr Jean-Paul MEUNIER,

Dr Christine PEREZ, Emmanuel RANSFORD, Dr Nicolas STELLING,

Dr Arnold HERSCHTAL

***Merci à tous***

*Pour vos articles, merci d'envoyer un fichier enregistré au format Microsoft Word ou PDF, ainsi qu'une épreuve papier afin de faciliter la réalisation de la revue Autredent.*

***les articles sont sous l'entière responsabilité de leurs auteurs***

**ODENTH**

Siège social : 2 bis, Bd. d'Arcole BAL 6  
31000 TOULOUSE

Présidente :

Elisabeth JOHAN-AMOURETTE

7 rue de Châteaugiron - 35410 NOUVOITOU

Vice-Présidents :

Michel ARTEIL - 2 bis, boulevard d'Arcole

BAL 6 - 31000 TOULOUSE

Jean-Pierre PAULET - 6, quai Richemont

35000 RENNES

Secrétaire :

Christine PEREZ

100 rue Bergson

42000 SAINT ETIENNE

Trésorier :

Alex AKNIN

18, av. de la 1<sup>re</sup> Armée Française

21000 DIJON

Trésorier adjoint :

Arnold HERSCHTAL 338 rue de Lille

59223 RONCQ

Anciens Présidents :

Norbert HOLCHAKER, Pierre WEHNER,

Jean-Pierre PAULET, Richard DELESSE,

Michel ARTEIL

## Conseil d'Administration

Alex AKNIN

Michel ARTEIL

Sylvie BLANC

Danielle DUMONTEIL

Robert FRIEDERICH

Pierre GAUTIER

Robert HECKLER

Grégory HELFENBEIN

Arnold HERSCHTAL

Elisabeth JOHAN-AMOURETTE

Agnès LEGRAS

Jean-Paul MEUNIER

Jean-Pierre PAULET

Christine PEREZ

Marie-Elisabeth POTTIER

Alain POZZO

Didier SIMONNET

## Revue **AUTREDEMENT** :

Responsable de la rédaction :

Elisabeth Johan-Amourette

7 rue de Châteaugiron - 35410 Nouvoitou

Tel : 02 99 37 49 30

elisabeth.johan@wanadoo.fr

Impression :

Imprimerie I.P.O. - Z.A. La Massue

Rue Edouard Branly - 35170 BRUZ

imp.ipo@wanadoo.fr

Date de parution : Janvier - Juin

Dépôt légal : À parution

Prix au numéro : Compris dans la cotisation.

ISSN : 1771-0073