

ACADEMY DES SAVOIRS
83 Rue la Fayette 75009 PARIS

Année 2019

MEMOIRE POUR
L'ATTESTATION DE CONNAISSANCES
APPROFONDIES
DE PHYTOTHÉRAPIE et d'AROMATHÉRAPIE
En Odonto-Stomatologie

Par

GOUIRAN Stéphanie
Née le 08 avril 1975

**LES MEDICAMENTS PHYTO-AROMATHERAPIQUES
APPLIQUES A LA CHIRURGIE DENTAIRE**

Directeurs du mémoire : Docteur Florine BOUKHOBZA
Professeur Raphaël SERFATY

Soutenance le 25 octobre 2019

Responsable d'enseignement : Docteur Florine BOUKHOBZA

Coordinateurs scientifiques : Docteur Florine BOUKHOBZA
Docteur Albert Claude QUEMOUN
Docteur Paul GOETZ

Remerciements

Merci au Docteur Florine Boukhobza pour nous avoir permis d'accéder à un enseignement de qualité et approfondi de phytothérapie et aromathérapie, spécifique pour notre profession de chirurgien-dentiste.

Merci à toute l'équipe d'enseignants de cette formation post universitaire, pour la pertinence des cours prodigués tout au long de l'année.

Merci à mes confrères et consœurs de la promotion «CO2 Super-Critique 2019 » avec lesquels des liens de complicité et de bienveillance se sont tissés.

Merci à mon amie Laurence Curel pour son aide précieuse et pour ses conseils avisés.

Merci à Georges, l'homme de ma vie, pour son amour constant, sa patience et bienveillance pendant mes heures de travail en vue de ce mémoire. C'est mon dernier Diplôme Universitaire, promis.

Merci à mes enfants Rafael et Thelma, le sel de ma vie.

SOMMAIRE

1. INTRODUCTION	3
2. AVANT LA CHIRURGIE	6
2.1 Une gencive bien préparée	6
2.1.1 Le baume gingival	7
2.1.2 Le dentifrice et le bain de bouche	8
2.1.4 Le curcuma	10
2.2 Booster le métabolisme osseux	13
2.2.1 La Vitamine D	15
2.2.1 Le Calcium	17
2.3 Renforcer l'immunité	18
2.3.1 Probiotiques	18
2.3.1 Echinacée	20
2.4 Drainage pour nettoyer les tissus	21
3. PENDANT LA CHIRURGIE	23
3.1 Traiter l'agitation anxieuse préopératoire	23
3.1.1 Prémédication sédatrice	23
3.1.2 Diffusion d'huiles essentielles	24
3.2 Anesthésie locale	25
3.3 Nausées per-opératoires	25
3.4 Tendance à l'hémorragie	26
3.5 L'anti-hématome.	26
4. APRES LA CHIRURGIE	27
4.1 Antalgie post opératoire	27
4.1.1 Reine des prés et Saule blanc	27
4.1.2 Arnica Montana	29
4.2 Les anti-infectieux	30
4.2.1 Extrait de Pépins de Pamplemousse (EPP)	30
4.2.2 Origanum compactum	32
4.3 Détersion du lambeau	33
4.3.1 L'argile	33
4.3.2 Baumes cicatrisants	35
4.3.3 Bain de bouche désinfectant	36
4.4 Consolidation osseuse	37
4.4.1 Symphytum officinalis	37
5. CONCLUSIONS	38
6. BIBLIOGRAPHIE	40

1. INTRODUCTION

A l'heure actuelle, la profession des chirurgiens-dentistes, doit faire face à une nouvelle démarche de santé de la part des patients : « une démarche bio, écologique avec le moins d'effets indésirables ». Cette démarche est bien souvent perçue comme exigeante et restrictive puisque ces mêmes patients refusent parfois nos prescriptions classiques.

Dans le domaine des chirurgies dentaires, les enjeux de nos prescriptions sont de la plus haute importance ; en effet elles ont pour objectif de limiter au maximum en post-opératoire les douleurs et l'inflammation, d'éviter une infection, et de permettre la meilleure cicatrisation possible (Fig.1) à la suite de nos gestes, thérapeutiques certes, mais également invasifs et traumatisants (Figures 2, 3, 4 et 5)



Fig.1 : 15 jours post-opératoire d'une greffe de gencive avec prélèvement palatin en micro chirurgie sous microscope.

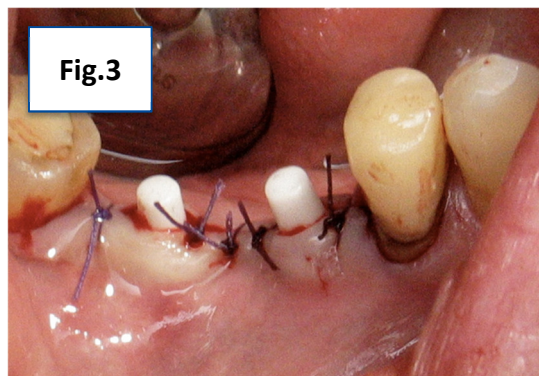
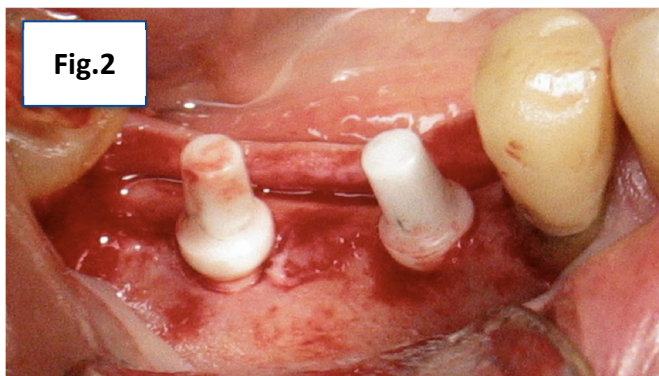


Fig. 2 et Fig. 3 : Le jour de l'intervention de la pose de 2 implants monoblocs en céramique

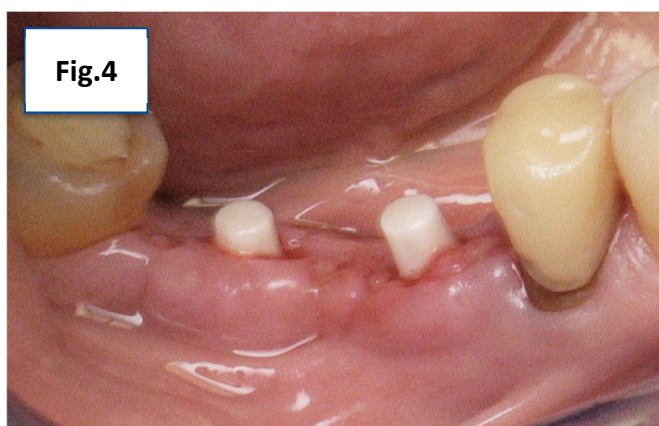


Fig. 4 : 15 jours post-opératoire

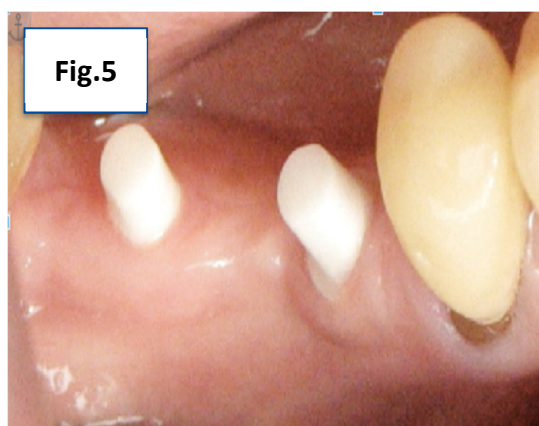


Fig. 5 : 2 mois post opératoire

A la lumière de cette année de formation en phytothérapie, j'ai pu renforcer et enrichir ma pratique quotidienne et élargir le champ de mes connaissances pour acquérir aujourd'hui une véritable expertise dans la prise en charge phytothérapeutique/alternative de mes patients en chirurgie dentaire. C'est cette expérience associée à de ces connaissances scientifiques que je souhaite partager aujourd'hui.

Ce mémoire a donc pour vocation, d'intéresser les praticiens qui souhaitent sortir des sentiers battus, de présenter et proposer des thérapeutiques alternatives tout aussi efficaces pour ces patients particuliers, animés de nouvelles exigences et pour tout patient, dans cette méthodologie médicale basée sur la phytothérapie moderne scientifique. Le propos de ce mémoire est également d'expliquer comment « préparer » le patient à une chirurgie afin de limiter au maximum les complications post opératoires et de booster la cicatrisation (Fig. 6)



Fig. 6 : les médicaments phyto-aromathérapiques appliqués à la chirurgie dentaire

Ce mémoire se veut également facilitant pour la prescription, il détaille en effet les posologies et propose des ordonnances types adaptées aux indications cliniques.

La phytothérapie existe depuis des millénaires : Hippocrate (400 ans avant J.C.) disait déjà « *la nature est le médecin des malades* » il voulait tout simplement dire que dans les plantes pouvaient se trouver des principes actifs d'intérêt médical pour prévenir, soigner ou encore préserver et maintenir la santé. Avec le temps, les évolutions et les avancées scientifiques, les progrès des recherches fondamentales, cliniques et pharmaceutiques ont permis de passer de la phytothérapie traditionnelle à la phytothérapie moderne.

C'est ainsi que « les pratiques ancestrales de soins et remèdes de grand-mère » qui ont fait l'objet d'études scientifiques et rigoureuses deviennent la phytothérapie moderne.

Il est important d'avoir à l'esprit que la phytothérapie, ou thérapie par les plantes médicinales se définit comme une branche de l'allopathie. Nous sommes donc dans l'emploi de substances actives au niveau pondéral, à la différence avec les substances pharmaceutiques de synthèse, la phytothérapie présente quant à elle moins d'effets délétères et possède ses indications mais également ses limites et précautions.

Une des branches de la phytothérapie est l'aromathérapie qui utilise les composés aromatiques, les huiles essentielles (HE), qui sont des extraits de certaines plantes à des fins médicinales.

L'Agence Nationale de Sécurité du Médicament (A.N.S.M) est à l'origine d'un récent texte de loi (Art.L.5121-1, 16° CSP modifié par la loi N°2018-1203). « Un médicament à base de plantes est un médicament dont la substance active est exclusivement une, ou plusieurs espèces végétales, ou préparation à base de plante, ou associations de plusieurs substances végétales ».

Par cette loi l'A.N.S.M. officialise ainsi les principes actifs des plantes, ces derniers ont désormais l'appellation de médicaments et peuvent se retrouver sous la forme galénique de gélules au même titre que les substances actives de synthèse médicaments classiques (Fig. 7).



Fig.7 : les médicaments phyto-aromathérapiques

2. AVANT LA CHIRURGIE

2.1 Une gencive bien préparée

L'acte chirurgical quel qu'il soit, doit dans la mesure du possible s'opérer sur une gencive exempte d'inflammation. Au moment de programmer l'intervention, le praticien vérifie évidemment que la gencive du patient ne soit pas inflammatoire, en tout cas le moins possible. En cas de gencives inflammatoires qui persistent malgré l'enseignement de bonnes pratiques d'hygiène (brossage soigné 2 à 3 fois par jour et passage de brossettes intermédiaires le soir), et une maintenance parodontale voici ci-dessous les trois façons de « minimiser l'inflammation ».

2.1.1 Le baume gingival

➤ Le produit :

Le praticien peut prescrire le « *baume gingival du Docteur en pharmacie Bastien LOUFRANI* » (1) à visée anti inflammatoire et anti infectieuse. Cette formulation n'existe pas prête à l'emploi, il est nécessaire de faire une Préparation Magistrale Phytothérapique appelée PMP, c'est à dire la faire préparer en pharmacie, voici l'ordonnance type :

- Flacon PMH,
- H.E. Tea tree 1 ml,
- H.E. Géranium rosat 1 ml,
- H.E Sauge sclarée 0,5 ml,
- Gel oral neutre QSP 30 ml.

Prescription Phytothérapique à but thérapeutique en l'absence de spécialité équivalente disponible.

➤ Mode d'emploi

Appliquer l'équivalent d'une noisette de gel sur les gencives pendant 3 semaines et ce après le brossage du soir en massage, avec la brosse à dent ou avec un doigt propre ; puis juste après passer la brossette interdentaire.

➤ Mode d'action

L'HE de sauge sclarée est très puissante en bouche pour son action anti infectieuse grâce à ses esters terpéniques (50 à 70% d'acétate de linalyle) cette HE est capable d'éradiquer les bactéries responsables des maladies parodontales. Attention cependant, une précaution d'utilisation avec les patientes qui ont des antécédents de mastose ou de cancer du sein, cette huile essentielle est déconseillée à cause de la présence de sclaréol qui est œstrogène-like.

2.1.2 Le dentifrice et le bain de bouche

➤ Le produit

La deuxième possibilité de prescription pour le praticien pour minimiser l'inflammation du patient est la poudre bain de bouche – dentifrice GENCIX[®]¹, 100% naturel à base de feuille de papayer (*Carica papaya*) (Fig.8).



Fig. 8 La poudre bain de bouche - Dentifrice GENCIX[®]

➤ Composition et formulation

Ingrédients	Origine	Propriétés
Extrait de feuilles de papayer	Végétale	Anti- tartre, anti -inflammatoire
Pierre ponce micronisée	Minérale	Support

Table 1 : Composition de la poudre bain de bouche - Dentifrice GENCIX[®]

Les feuilles et le suc de papayer sont traditionnellement utilisés pour faciliter la digestion. Les autres principaux métabolites identifiés sont des métabolites primaires et des métabolites secondaires (terpénoides, polyphénols, et alcaloïdes, des hétérosides soufrés et des hétérosides cyanogénétiques).

Une étude sur l'effet l'extrait de feuille de papayer sur le saignement gingival interdentaire (2).

Le Dr DEJOIE a réalisé une étude in vitro en 2011, et a mis en évidence les résultats prometteurs de l'extrait de feuille de papayer pour lutter contre les maladies parodontales du point de vue de son activité anti- tartre, anti- inflammatoire et anti-biofilm (3).

¹ www.gencix.com

➤ **Mode d'action :**

Un des principes actifs de la feuille de papayer est la papaïne, une enzyme protéolytique qui favorise la cicatrisation des tissus grâce à la conjugaison de deux effets :

- un effet anti inflammatoire (anti TNF alpha)
- un effet bactériostatique vis à vis de porphyromonas gingivalis et fusobacterium nucleatum

➤ **Indications et posologie :**

- Tous les patients ayant besoin de prophylaxie parodontale
- Pour la préparation des tissus gingivaux 15 jours avant une chirurgie (parodontale, extractive, ou implantaire)
- Pour la cicatrisation des tissus gingivaux 15 jours après une chirurgie (parodontale, extractive ou implantaire)

➤ **Mode d'emploi**

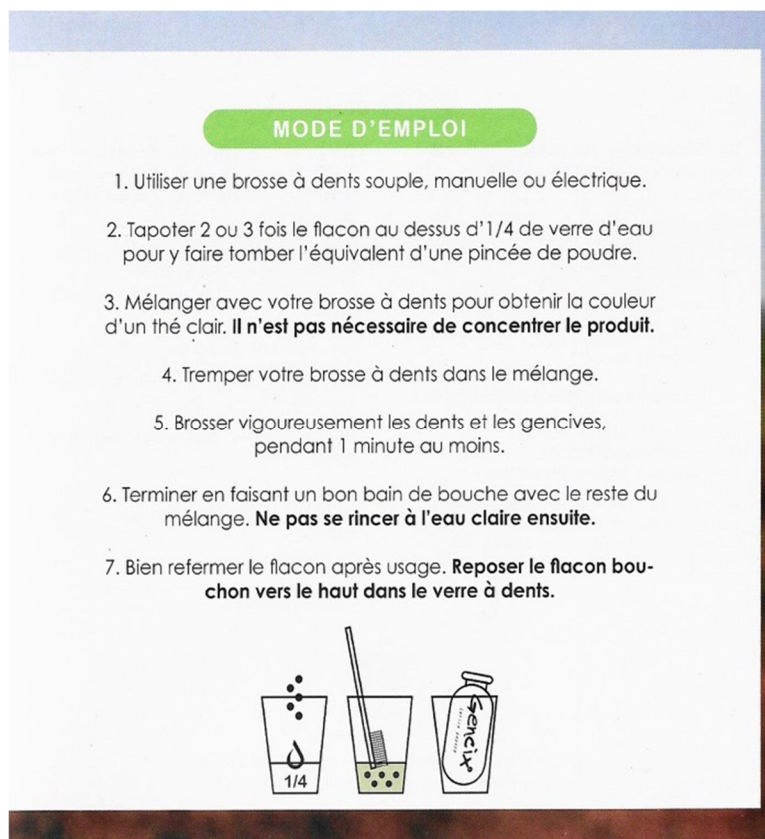


Fig. 9 : Mode d'emploi de GENCIX®

2.1.4 Le curcuma

Une troisième possibilité de prescription pour minimiser l'inflammation du patient est le curcuma (Fig.10) pour ses propriétés insoupçonnées.



Fig.10 : *Curcuma longa*

Le curcuma est la principale épice entrant dans la composition du curry. Très consommé en Inde et dans les pays asiatiques pour ses propriétés gustatives et odorantes.

Il est aussi utilisé en médecine ayurvédique comme agent thérapeutique depuis des centaines d'années.

Récemment ses effets anti inflammatoires, anti oxydants et anti cancéreux ont été étudiés. Ont été rapportés également ses propriétés anti bactériennes et anti fongiques.

➤ **Les composants principaux de la plante :**

- 45 à 55 % d'amidon et d'arabino-galactanes (ukonanes),
- Curcuminoïdes (colorants jaunes) : curcumine, desméthoxycurcumine, bidesméthoxycurcumine, dihydrocurcumine (principes actifs majeurs),
- Phellandrène, zingibérène, bêta-curcumène et delta-curcumène, turmérone (60 %), alpha-ar-turmérone et bêta-ar-turmérone, curlone, atlantones.

➤ **Les composants biochimiques principaux de l'huile essentielle :**

- Monoterpènes : alpha-phellandrène (3 à 4%)
- Cétones : Ar-turmérone (35 à 40%), bêta-turmérone (15 à 20%), alpha-turmérone (18%)
- Sesquiterpènes : Ar-curcumène (1 à 2%), zingibirène (3 à 4%)

➤ Les propriétés

Anti-inflammatoire, activateur du facteur de transcription nucléaire PPAR- γ qui joue un rôle dans certains processus inflammatoires, l'activité anti-inflammatoire de la curcumine est démontrée sur des modèles d'inflammation aiguë et chronique, arthrites, granulomes, différentes molécules impliquées dans l'inflammation sont inhibées par la curcumine : phospholipase, lipoxygénase, cyclooxygénase 2, leucotriènes, thromboxane, prostaglandines, NO, collagénase, élastase, hyaluronidase, monocyte chemoattractant protein-1 (MCP-1), interferon-inducible protein, tumor necrosis factor (TNF), interleukine-12 (IL-12), avec une grande sécurité d'emploi.

Une étude clinique publiée en 2016 a démontré que le curcuma possède une activité inhibitrice sur les bactéries responsables des maladies parodontales ainsi que sur la formation du bio film (4).

Les bactéries inhibées sont toutes concernées notamment le *P. gingivalis*, *Prevotella intermedia*, *Fusobacterium nucleatum* *Treponema denticola*; excepté *Actinomicetem comitens*. Une concentration de 20 microgrammes/ml de curcuma inhibe les bactéries citées ci-dessus et la formation de biofilm à 80%.

➤ Les trois formes de prescriptions du Curcuma

Le curcuma peut être prescrit sous trois formes différentes :

1. en huile essentielle,
2. en poudre,
3. en gélules

Ci-après les posologies proposées :

1/L'Huile essentielle

Pour un usage externe et topique, la posologie est la suivante :

- H.E. curcuma ionga 2ml
- H.V. amande douce QSP 10 ml

En application directe sur les gencives à l'aide d'une brosse à dent 7/100^{ème} à raison d'1 à 2 gouttes 1 à 2 fois par jour jusqu'à disparition des saignements et de l'inflammation.

Les quantités des huiles essentielles sont notées en poids (en millilitre) plutôt qu'en gouttes (volumes) car la précision est plus grande, en effet la taille des gouttes varie en fonction de la densité de l'huile essentielle, du codigoutte utilisé, et du fait que le flacon soit complètement rempli d'huile essentielle ou presque vide.

2/La poudre

Par voie externe, la préparation et la posologie sont les suivantes :

- Mélanger une cuillerée à café remplie à ras bord de poudre de curcuma à une à deux cuillerées à soupe d'huile d'olive, et mouliner une tombée de poivre noir,
- à consommer dans la journée sur un aliment (pâtes, riz, légumes, ou même dans une salade)

L'inclusion de la pipérine dans les formulations contenant de la curcumine est fortement recommandée pour inhiber la glucuroconjugaison de la curcumine et améliorer sa biodisponibilité.

L'inconvénient majeur est la coloration possible de l'émail, des composites et joints de colle présents en bouche. A contrario, pour certains patients le fait de voir le traitement peut avoir un effet thérapeutique.

3/ Les gélules

La posologie, par voie interne, pour les gélules de Curminal® des laboratoires Le Stum (5) est la suivante : 1 gélule au cours des repas matin, midi et soir en cure de 1 à 2 mois.

Avantage de cette posologie, elle ne colore pas les dents, et les curcuminoïdes, grâce à un procédé breveté de la gélule ne sont pas dégradés à 50% dans le pH intestinal mais au contraire 10 fois plus biodisponibles.

2.2 Booster le métabolisme osseux

Avant toute chirurgie osseuse et implantaire il est primordial de considérer le tissu osseux véritable « terrain de chasse » en implantologie, ainsi que son métabolisme et sa densité.

Selon la classification de Lekholm et Zarb (1985), basée sur la distribution entre tissu osseux cortical et spongieux, on peut classer en 4 catégories les différentes qualités d'os rencontrées lors du placement des implants(6)(Fig. 11).

La qualité de l'os idéal en implantologie est l'os de type D2 et de type D3 (Fig. 12 et 13). En effet la proportion d'os cortical et d'os spongieux est relativement équilibrée.

Les os de type D1 sont souvent le lit :

- d'alvéolite après extraction, car ne saigne pas ou peu, lié au manque d'os spongieux et de vascularisation,
- d'une non-ostéointégration

Les os de type D4 (figure 14) sont peu denses et ne permettent pas une stabilité primaire.

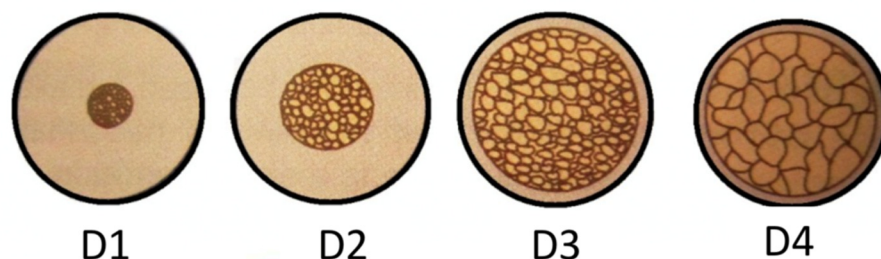


Fig. 11 : Classification des densités osseuses Lekholm et Zarb (1985) (6) :

- D1 (type I) : os dense composé principalement d'os compact (os spongieux quasiment inexistant).
- D2 (type II) : composé d'une partie d'os cortical et d'une partie d'os spongieux.
- D3 (type III) : la partie de la corticale est fine et la partie spongieuse est consistante.
- D4 (type IV) : la corticale est quasiment inexistante et la partie spongieuse est très réduite.

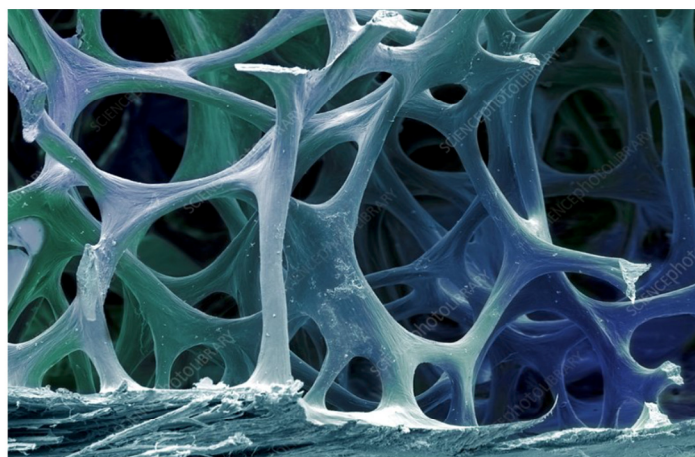


Fig. 12 : Tissu osseux type D2 et D3

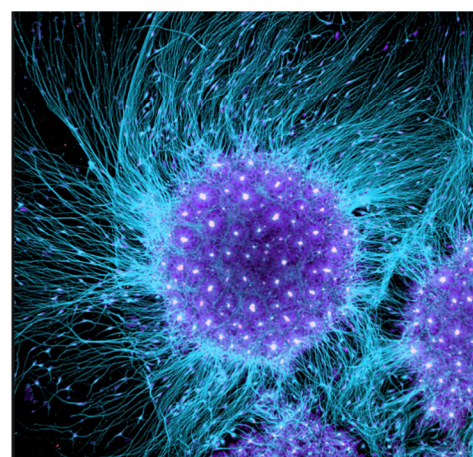


Fig. 13 : Un ostéocyte au microscope électronique à balayage

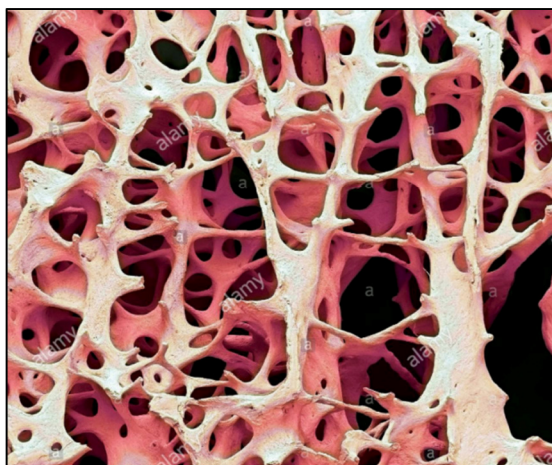


Fig. 14 : Tissu osseux type D4

2.2.1 La Vitamine D

La vitamine D joue un rôle essentiel en tant que régulateur de l'homéostasie phosphocalcique et de la croissance du squelette, en stimulant l'absorption intestinale du calcium et du phosphore, tout en activant la maturation des ostéoblastes (7)

La vitamine D stimule aussi l'expression de nombreux gènes dans l'ostéoblaste, tels que la phosphatase alcaline (enzyme de la minéralisation osseuse), l'ostéocalcine (OCN – hormone protéique favorisant la fixation de Ca sur le tissu ostéoïde) et le collagène de type I. De nombreuses études ont montré l'impact négatif d'une carence en vitamine D sur le métabolisme osseux (d'un risque accru de fractures jusqu'au retard de consolidation ou à l'ostéomalacie)(8)

➤ Le dosage de la vitamine D

Doser la vitamine D du patient devrait être incontournable, selon les cas cliniques considérés. Ainsi le praticien peut prescrire des analyses sanguines pour doser la vitamine D, voici l'ordonnance type :

Prescription d'un dosage biologique dans le but de réaliser un bilan bucco-dentaire à visée pré-implantaire :

- NFS
- Vitamine D (25 OH)

➤ Interprétation des taux :

- Déficience si inférieure à 30 ng/ml,
- Optimal pour des taux compris entre 50 et 70 ng/ml
- Excès si supérieur à 150 ng/ml

➤ Le produit

Les laboratoires Herbolistique² proposent une vitamine D, vit D3++[®] de qualité et facile d'utilisation puisque ce sont des gouttes à prendre en per-lingual, cette voie est idéale car elle va directement dans le sang.

² www.herbolistique.com

La vitamine D3 ou cholécalciférol est issue de la lanoline qui est une substance naturelle présente sur la laine de mouton ou de brebis, cette molécule est une des rares substances autorisées dans les cosmétiques bio.

Les brebis sélectionnées dont l'élevage est destiné uniquement à la production de lait, sont en liberté dans un environnement préservé et tondues une fois par an. L'extraction est réalisée à partir de la laine, dans un premier temps avec de l'eau à 75 degrés, vient ensuite une phase de clarification avec de l'acide acétique et avec de l'éthanol à 45 % d'eau .

Il y a une seconde phase d'exposition de la lanoline aux rayons U.V. pour produire la vitamine D3, c'est le même phénomène que lorsque nous exposons notre peau au soleil, la vitamine D3 se présente alors sous forme de cristaux solubles dans une huile comme celle de colza utilisée par les laboratoires Herbolistique.

Le conditionnement Vit D3 ++® 1000 UI / goutte d'Herbolistique contient également des extraits de graines de chardon marie (*Silybum marianum*) qui permettent un meilleur fonctionnement hépatique pour améliorer la synthèse de la vitamine D et mieux digérer cette vitamine lipidique.

Composition d'une goutte :

- Huile de colza
- Chardon marie
- Vitamine D3 500 % AJR
- 45 mg 5 mg
- 25 µg (1000 UI)

Une goutte de vitamine D3++® contient 1000 U.I.(unité internationale)

En cas de carence, avec des taux inférieurs à 30 ng/ml le patient peut prendre 4 à 5 gouttes par jour, soit 4000 à 5000 UI par jour, pendant 3 mois.

Pour maintenir des taux optimaux entre 50 et 70 ng/ml il est conseillé de prendre 2 gouttes de 1000 UI par jour tout au long de l'année soit 2000 UI par jour (9).

2.2.1 Le Calcium

Les carences en calcium peuvent être mises en évidence par un dosage sanguin biologique (calcémie), le praticien peut prescrire de la prêle.

La prêle (*Equisetum arvense*) est réputée pour ses effets bénéfiques dans la consolidation de l'os après fracture réduite. Elle possède en effet une activité qui s'oppose à l'ostéoclastogénèse (extrait hydromélatonique).

Par ailleurs les résultats d'expérimentations ont montré que les extraits d'*E.arvense* ont provoqué des effets inductifs sur les ostéoblastes humains tout en inhibant l'activité de *Staphylococcus aureus*, ce qui suggère un profil potentiellement intéressant en ce qui concerne les stratégies de régénération osseuse(10).

➤ Le Produit

En cas de carences en calcium a le médicament de phytothérapie le plus pertinent et éprouvé serait le TRICATIONE® des laboratoires LeStum³.

Tricatione® est un complément alimentaire basé sur un extrait de prêle spécifique riche en silice organique, organo soluble chélatée aux flavonoïdes et au potassium, il contient également un extrait minéral d'eau de mer, de la vitamine D3 assimilable d'origine naturelle et une huile particulière de poisson (Fig. 15).

Cette synergie des constituants permet une optimisation de l'assimilation tissulaire et cellulaire de la silice et des flavonoïdes.

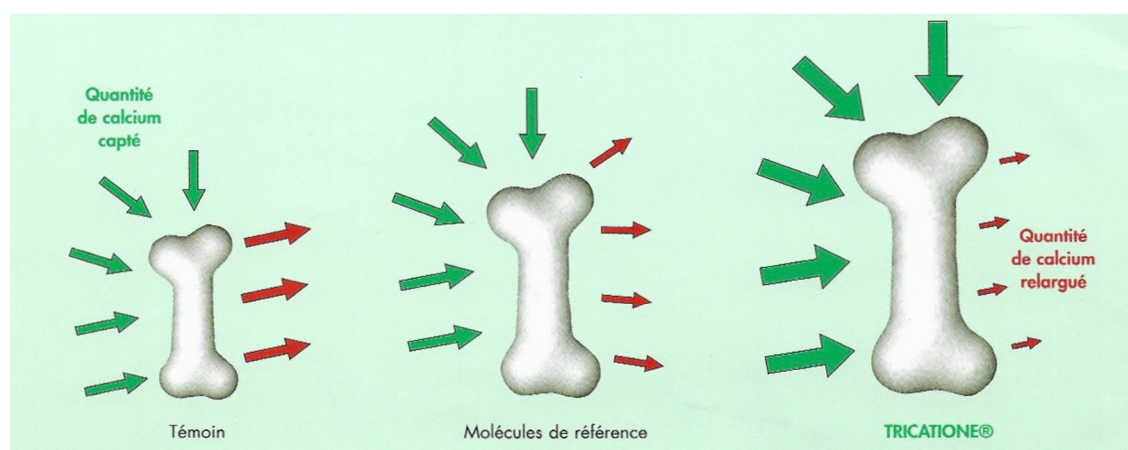


Fig.15 : Le calcium stimule la synthèse prothétique globale de la matrice osseuse et augmente la production de collagènes. Il favorise l'absorption de calcium par l'os tout en limitant son relargage

³ <https://www.labo-lestum.fr/fr/le-stum/tricatione-11.html>

Depuis 1991, le Tricatione® a fait l'objet de nombreuses études qui ont montré son action stimulatrice sur la synthèse de protéines de la matrice extracellulaire, son effet inducteur de la minéralisation osseuse et son action positive à la fois sur la formation osseuse (augmentation de l'OCN sérique) et sur la résorption osseuse (diminution des CTX sériques) (11–13)

Enfin, un suivi de cas réalisé dans le domaine de l'implantologie a mis en évidence son rôle dans l'amélioration de l'ostéointégration (meilleure stabilité primaire, qualité de la cicatrisation osseuse)(14)⁴.

➤ Posologie

Le traitement de Tricatione® (laboratoire lestum) est à commencer 1 mois avant l'intervention a raison de 6 gélules par jour et à poursuivre 2 mois après l'intervention a raison de 4 gélules par jour.

Noter que La silice de Tricatione mesure 2 à 5 microns et est parfaitement assimilable par les cellules osseuses de notre organisme qui mesurent 10 à 20 microns et que la quantité de silice biodisponible par gélule est d'au moins 8 mg⁵.

2.3 Renforcer l'immunité

2.3.1 Probiotiques

Dans l'évolution des connaissances actuelles, il est décrit depuis peu que les intestins sont tels « notre deuxième cerveau » et que 65% des cellules responsables de l'immunité se trouve dans notre tube digestif⁶. Le ventre a désormais une place très importante dans les préoccupations quotidiennes de santé et le « microbiote intestinal » est un axe de recherches importantes (15)

⁴<https://www.lefildentaire.com/articles/clinique/implantologie/de-l-importance-du-statut-nutritionnel-dans-la-rog/>

⁵ <https://www.labo-lestum.fr/fr/le-stum/tricatione-11.html>

⁶ <https://odenth.com/le-congres-odenth-2018/dr-florine-boukhobza/>

De nombreux symptômes pourtant fréquents ne sont pas pris au sérieux : ballonnement, lenteur digestive, constipation ou transit rapide, fatigue post prandiale, inadaptabilité au stress, faiblesse des défenses immunitaires. Le manque d'information explique sans doute la banalisation de la plainte du « mal au ventre ».

L'expression du temps des rois « comment allez-vous ? » qui sous-entendait en réalité « comment allez-vous à la selle ? » prend ici toute son importance.

Le tractus digestif permet la transformation des aliments ingérés via des séries de dégradations dépendant étroitement des enzymes digestives, de la motricité des villosités intestinales mais aussi de la présence d'une population microbienne indispensable appelée aujourd'hui microbiote avec laquelle nous vivons « en symbiose ».

Nous sommes aussi le reflet de ce que sont nos bactéries. Cette flore intestinale est en étroite relation avec le système immunitaire, de sorte que sans les bactéries intestinales, nous serions colonisés par n'importe quelle bactérie pathogène, la dégradation alimentaire serait perturbée, le métabolisme du cholestérol altéré, les aliments cancérigènes non dégradés en produits inoffensifs, la synthèse des vitamines B et K différentes, la maturation des lymphocytes T et B présents au niveau de la muqueuse intestinale ralentie.

➤ Le Produit

Cette flore peut être réensemencée ou renforcée par la prise de probiotiques sous forme de gélules Floro complex des laboratoires Vitaminor⁷ dont la particularité est de chercher constamment à obtenir la meilleure biodisponibilité cellulaire (ou pénétration cellulaire) en recherchant systématiquement la constitution la plus proche de la réalité biologique naturelle.



Fig. 16 : Floro complex est composé dans ses gélules A de fibres d'Acacia, d'Arabinogalactane de Mélèze, et contient dans ses gélules B, 3 populations bactériennes de Lactibacilus (L.Rhamnosus, L.Casei, et L.Plantarum)

⁷ <https://vitaminor.eu/fr/serie3/45-floro-complex.html>

➤ **Posologie :**

Le matin avant le petit déjeuner 1 gélule A et une gélule B un mois avant l'intervention et poursuivre 1 mois après.

2.3.1 Echinacée

Dans notre arsenal de phytothérapie moderne, une autre façon de renforcer les défenses immunitaires du patients est de prescrire des plantes comme l'échinacée (*Echinacea*) à activité immunostimulantes aspécifiques (c'est à dire qu'elle s'exerce quel que soit le germe, bactérie, virus, parasite, à phagocyter ou détruire).

Cette activité immunostimulante repose sur des constituants particuliers : les polysaccharides, à grand Poids Moléculaires (P.M.) qui interviennent par une action globale sur l'ensemble des éléments et mécanismes de l'immunité (comme par exemple d'accroître la phagocytose des macrocytes, ou stimulation de la prolifération des lymphocytes T).

➤ **Principe actif et composition :**

- Polysaccharides I et II de PM 40000 à 500000,
- Composés polyacétyléniques,
- Alkylamides (polyines = isobutylamides d'acides polyacétyléniques),
- Echinacoside n'est qu'un anti-inflammatoire.



Fig. 17 : *Echinacea* : *E. angustifolia*, *E. purpurea*, *E. pallida* (EU, région des Prairies)

➤ **Posologie**

60 à 100 gouttes de Teinture Mère dans un demi verre d'eau tous les jours une fois par jour pendant 1 mois, avant l'intervention et 1 mois après.

➤ **Données scientifiques**

Une étude allemande de 2001 tend à montrer que la prise préventive d'*Echinacea purpurea* stimule les défenses immunitaires, notamment pour la prévention des rhumes (16).

2.4 Drainage pour nettoyer les tissus

Les signes qui démontrent que le patient a besoin d'un drainage sont, de la fatigue générale, une haleine chargée, une hypersudation et des douleurs articulaires rhumatismales. L'intérêt majeur du drainage va être de faire sortir les toxines des tissus et éviter ainsi bien des complications post opératoires.

En effet le corps produit des déchets, et d'avantage en cas de stress, on peut imaginer une métaphore pour illustrer cette situation : « dans une voiture, moteur allumé, à l'arrêt, et on appuie quand même sur l'accélérateur ».

La présence de toxines dans les tissus peut expliquer des terrains acides, des infections prolongées, et des hypersensibilités dentaires.

Le drainage sera adapté au patient et à son émonctoire défaillant (foie, peau, intestin, poumon rein), mais il faut faire preuve également de prudence avec les patients qui ont des problèmes d'intestins par exemple (perméabilité intestinale) car ils vont réassimiler leurs propres toxines.

D'une façon générale les tisanes sont pertinentes car obligent des patients qui ne boivent pas suffisamment à boire d'avantage.

➤ Le produit

On retiendra la tisane Royal Anti Acide® des Laboratoires La Royale⁸, pour son goût agréable (Table 2).

10%	Cassis	Feuille	Ribes nigrum
10%	Orthosiphon	Feuille	Orthosiphon stamineus
10%	Pariétaire Officinale	Partie aérienne	Parietaria officinalis
10%	Fumeterre	Partie aérienne	Fumaria officinalis
10%	Romarin	Feuille	Rosmarinus officinalis
10%	Pensée sauvage	Partie aérienne	Viola tricolor
10%	Sureau	Fleur	Sambucus nigra
10%	Verge d'Or	Partie aérienne	Solidago virgaurea
10%	Queue de Cerise	Pédoncule du fruit	Prunus avium
10%	Fraisier	Feuille	Fragaria vesca

Table 2 : Composition de la tisane Royal Anti Acide®

➤ Posologie

Sa posologie doit être *discontinue* :

Une tasse (un sachet) de tisane par jour 4 jour de la semaine, 3 semaines par mois pendant 3 mois. Le drainage peut commencer 1 mois avant l'intervention chirurgicale. La tasse peut être diluée dans une bouteille d'eau à boire tout au long de la journée.

La meilleure façon, en tout cas la plus simple, pour procéder à un nettoyage complet du corps par tous les émonctoires, est la pratique d'une semaine de jeûne et de sport doux (randonnées), selon le cas considéré et après évaluation médicale.

En pratiquant un jeûne, tous les émonctoires s'activent spontanément, et on assiste à une véritable détoxification naturelle, un peu comme le four « pyrolyse » le corps s'auto-nettoie tout seul en se débarrassant de ses toxines au niveau de la peau par les pores (transpiration), au niveau du rein par les voies urinaires (les urines), au niveau des poumons par les voies expiratoires (l'air expiré), au niveau du foie et de la vésicule biliaire (sécrétion de la bile).

⁸ <https://www.la-royale.com/fiche.php?id=394>

3. PENDANT LA CHIRURGIE

3.1 Traiter l'agitation anxieuse préopératoire

3.1.1 Prémédication sédatrice

Lorsqu'une intervention suscite de l'anxiété chez un patient, le premier « remède » est l'attitude positive du praticien. Ce dernier doit trouver et dire des mots apaisants, rassurants et enveloppants, de préférence avant l'intervention.

Néanmoins, au moment de commencer l'intervention, bien souvent un « vent de panique survient » le cœur du patient « bat la chamade » une médication peut être utile dans ce cas-là :

- Aurum metallicum D15
- Cactus grandiflorus D4
- Cardine D8
- Crataegus fructus D3
- Hyoscyamus niger D3 10%
- Onopordon acanthium D1 25%
- Primula officinalis D1 25%

Excipient QSP 100% ãã (ana partes aequales) (à parties égales) solution buvable en gouttes

➤ Posologie

10 gouttes avant l'intervention dans un peu d'eau, à garder sous la langue le plus longtemps possible avant d'avalier.

➤ Mode d'action

Tous les composants de cette formule ont une action sur l'organe rythmique par excellence, le cœur. L'aubépine crataegus, est un important remède cardiaque, elle favorise en particulier l'irrigation sanguine donc la nutrition du cœur et le délivre de son oppression (17)⁹.

⁹ www.weleda.fr

3.1.2 Diffusion d'huiles essentielles

➤ Diffusion dans la salle d'attente

Une autre façon de diminuer l'anxiété du patient est de pratiquer la diffusion d'huile essentielles dans la salle d'attente, en préparation, par exemple (18).

A l'aide d'un Brumisateur ultrasonique à vapeur d'eau, ou d'un autre type de diffuseur plutôt un nébulisateur, dans l'air ambiant faire diffuser quelques gouttes 30 minutes avant l'intervention chirurgicale de l'huile essentielle de citron (*Citrus limon*) la partie de la plante utilisée est le zeste, ce dernier aura pour effet non seulement aseptisant en détruisant 70% des bactéries aériennes, mais aussi un effet sédatif de détendre et d'apaiser le patient, et l'équipe soignante au passage.

➤ Utilisation d'Huile Essentielle de Lavande fine au son domicile des patients

L'anxiété peut également être minorée par l'utilisation de l'huile essentielle de Lavande fine (*Lavandula Angustifolia*), pour les patients pour qui l'odeur est agréable.

Les parties utilisées sont les sommités fleuries en distillation.

L'huile essentielle de lavande fine est composée de :

- D'ester acétate de linalyle (30 à 40%) dont le rôle est sédatif, calmant et antispasmodique ;
- De monoterpenol Linalol (30 à 45%) dont le rôle est neurotonique et anti infectieux; quant au monoterpène le Terpinène (5 à 12%) il a un rôle antiseptique atmosphérique.

➤ Posologie :

- Avant le coucher la veille, de l'intervention chirurgicale une goutte à avaler sur un support une cuillère à moka de miel ou d'huile d'olive (la voie orale pure est à proscrire car risque de brûlures des muqueuses buccales) pour un sommeil rapide et apaisant.
- Le jour de l'intervention, en salle d'attente, mettre 2 gouttes sur un poignet, frictionner l'autre poignet, joindre les 2 mains en forme de coupe, boucher une narine puis l'autre pour permettre une inspiration lente et profonde dans chaque narine, l'effet apaisant est instantané.

Précaution : à éviter chez la femme enceinte avant 4 mois et chez l'enfant de moins de 7 ans, patients non concernés par la chirurgie dentaire.

3.2 Anesthésie locale

L'huile essentielle menthe poivrée en pré anesthésique peut remplacer le Xogel® à la cerise de Septodont.

Le menthol de la menthe poivrée induit la sensation de refroidissement en activant le TRPM8, un canal ionique dans les neurones sensoriels périphériques sensibles au froid comme le montre cette publication sur le menthol et ses propriétés anesthésiques de contact (19).

Ainsi badigeonner quelques gouttes de menthe poivrée sur la gencive au niveau du point d'impact de l'aiguille anesthésique diminue de façon significative la douleur provoquée par cette dernière.

3.3 Nausées per-opératoires

En cas d'inconfort (Fig. 19) survenant pendant une intervention chirurgicale, le praticien peut donner, au fauteuil 10 gouttes de la solution buvable suivante dans un demi verre d'eau tiède, à renouveler si besoin :

- Aurum metallicum D8
- Cactus grandiflorus D3
- Camphora D4
- Crategus fructus D1
- Strophantus kombe D4
- Valériana off. Radix D2 aa solution buvable en gouttes (20) ¹⁰



Fig.19 : Nausées per-opératoires

En général le praticien connaît en amont cette

propension du patient à manifester des « haut-le-cœur » lors des manœuvres sur son oropharynx et peut aussi prescrire en amont la tisane anti vomitive suivante :

- Lavandula vera, fleurs 5g
- Melissa officinalis, feuilles ;
- Valeriana officinalis, racine ;
- Carum carvi, semence aa 15g
- Mentha pipera, feuilles ;
- Chamomilla recutita, fleurs aa 25g

Prendre une cuillère à dessert pour un bol d'eau bouillante, infuser 10 à 15 minutes, à renouveler plusieurs fois par jour(10).

¹⁰ [Laboratoire Weleda : www.weleda.fr](http://www.weleda.fr)

3.4 Tendance à l'hémorragie

En cas de saignement qui perdure après une extraction on peut employer une huile essentielle *Cistus ladaniferus* L. (Cistaceae) qui est une plante médicinale originaire de la région méditerranéenne qui exerce différents effets pharmacologiques.

Une étude a démontré que le *C. ladaniferus* possède des propriétés antihypertensives dues principalement à une action vasodilatatrice endothéliodépendante (21).

Le praticien peut déposer quelques gouttes sur une gaze stérile et faire mordre le patient au niveau de l'alvéole d'extraction, et attendre quelques minutes que le saignement cesse.

3.5 L'anti-hématome.

L'huile essentielle de hélichryse italienne a de nombreuses vertus, et son action anti-hématome est très probablement la plus connue et reconnue.

Par exemple, une étude de 2013 (22) a démontré que l'application de cette huile essentielle sur un coup récemment reçu permet de diminuer la taille et l'apparence de l'hématome, mais aussi que cela permet de limiter l'inflammation¹¹.

En cas de chirurgie lourde pluri implantaire avec ou sans greffe osseuse et traction des tissus, et afin d'éviter l'hématome sur la joue il est conseillé de mettre 1ml d'huile essentielle d'Hélicryse italienne mélangée avec 10ml d'huile végétale sur la joue du patient en regard du site opéré juste après l'intervention.

Cette huile essentielle contient 35 à 65% d'esters et 15 à 20% de cétones, ce qui lui confère la propriété de dissoudre les déchets du sang et notamment la fibrine responsable des fameux bleus post opératoire.

¹¹ <http://bouddhisme-universite.org/huile-essentielle-immortelle/>

4. APRES LA CHIRURGIE

4.1 Antalgie post opératoire

4.1.1 Reine des prés et Saule blanc

Deux plantes associées, la reine des prés et le saule blanc, sont réunies dans la spécialité Dolores des laboratoires Vegemédica (Fig. 20) équivalent au doliprane et aux Anti-Inflammatoire-Non-Stéroïdiens.

Ces deux plantes contiennent des principes actifs antalgiques et anti inflammatoires sous forme d'extraits secs conditionnés dans des gélules, la prise devient aisée et classique(23).



Fig. 20 : La spécialité Dolores® des laboratoires Vegemédica

➤ La reine des prés

- Nom latin : filipendula ulmaria
- Famille botanique des rosacées
- Partie utilisée sur le plan médical : les sommités fleurie séchées et les feuilles.

Les principes actifs sont l'acide salicylique, le glucoside, la gaulthérine, les flavonoïdes, les tanins, la vitamine C, le fer, le calcium et le soufre ; des propriétés antalgiques et de drainage découlent de ces principes actifs.

Indications : antalgique dentaire en post intervention chirurgicales implantaire présente l'avantage de remplacer efficacement l'aspirine, en évitant au patient les effets secondaires indésirables particulièrement sur le tube digestif.

➤ **Le Saule Blanc**

- Nom latin : Salix alba
- Famille botanique : les salicacées
- Partie utilisée sur le plan médical : l'écorce

Le principe actif très connu est la salicyline, isolé par un pharmacien français Pierre Joseph Leroux, en 1828. Puis une dizaine d'année plus tard le chimiste italien Raffaele Piria étudie la transformation par le corps en acide salicylique. Ensuite la synthétisation de cette substance active crée l'aspirine. Dorénavant il est utilisé en allopathie conventionnelle. Il s'utilise pour les mêmes propriétés en phytothérapie moderne, à noter que 500mg d'aspirine sont équivalent à 794mg de salicine(24).

En résumé les principes actifs sont : les dérivés salicylés : entre 1 à 11 %, des flavonoïdes, des tanins cathéchiques jusqu'à 20 %.

Les flavonoïdes et les tanins ont deux actions utiles en post chirurgie, d'une part anti inflammatoire, et d'autre part astringente (pour la cicatrisation des lambeaux).

Attention la reine des prés et le saule blanc, contiennent tout deux des dérivés salicylés, ils sont donc contre-indiqués aux personnes allergiques à l'aspirine, en cas d'ulcère à l'estomac ou du duodénum, ainsi que pour les patients qui ont déjà un traitement qui fluidifie le sang. Néanmoins il n'y a pas d'effets indésirables connus pour la reine des prés ; en revanche pour le saule blanc des nausées et diarrhées sont possible.

➤ **Posologie**

2 à 4 gélules par jour à avaler avec un verre d'eau. Par exemple 2 gélules à midi et 2 gélules le soir.

4.1.2 Arnica Montana

Un autre antalgique, et anti hématome post opératoire est l'arnica des montagnes (*Arnica Montana*) (Fig. 21). La dilution conseillée est en D3 ou DH3 (dilution homéopathique utilisée par Samuel Hahnemann, 3DH signifie 1 volume de teinture mère d'arnica complétée par 9 volumes de solvant dilué au dixième 3 fois) solution buvable, 10 gouttes dans un peu d'eau toutes les demi-heures ou toutes les heures après l'intervention.

Il est à noter que la dilution en 5CH de forme galénique en granules d'Arnica Montana est non conseillée sur les terrains sensibles, cela peut fluidifier le sang.



Fig. 21 : *Arnica Montana*

L'arnica doit ses vertus thérapeutiques à la silice qui est en rapport étroit avec les organes du système nerveux, d'une part et de la peau et du métabolisme sanguin, d'autre part. Ce remède est donc particulièrement indiqué dans toutes les formes de traumatisme (psychique, physique) (25).

D'après une étude (analyse rétrospective portant sur 736 implants réalisés sans antibiothérapie), l'utilisation d'antibiotiques pour les implants oraux de routine pourrait ne pas être aussi bénéfique qu'on le croyait autrefois et que les cliniciens devraient s'attendre à réduire leur utilisation inutile (26).

En effet, dans cette étude, les patients implantés ont reçu aucun antibiotique prophylactique, mais ont reçu un traitement anti-inflammatoire Arnica montana 5CH 3 fois par jour, pendant 3 jours après l'opération. La guérison a été évaluée au deuxième stade de la chirurgie (4 à 6 mois après l'opération). L'échec a été défini comme le retrait de l'implant en raison soit de signes d'infection, soit de la non-ostéointégration de l'implant, selon les critères de réussite décrits par Albrektsson et Coll en 1988. Les résultats ont montré que le taux de survie des implants dans l'échantillon (96,2 %) n'était pas inférieur aux taux de réussite élevés publiés dans la littérature utilisant divers traitements antibiotiques.

4.2 Les anti-infectieux

En cas de chirurgies plus lourdes, de plus grande étendue, ou de greffes osseuses, un traitement anti infectieux s'impose.

4.2.1 Extrait de Pépins de Pamplemousse (EPP)

Il est alors pertinent de prescrire Extrait de Pépins de Pamplemousse pour les chirurgies de moyennes étendues (Fig. 22).

Comme l'explique le dossier scientifique sur l'EPP de l'Académie Médicale Montaigne-Tout connaître sur la médecine globale intégrative (27), en 1980 en Floride, un jardinier et également médecin, constate que les pépins de pamplemousse jetés sur son composte ne se décomposent pas. Cet homme, Jacob Harich, débute alors les études sur les propriétés anti oxydantes et anti microbiennes.



Fig.22 : *Citrus Maxima*

Les extraits de pépins proviennent en général de pomélos et non pas de pamplemousse.

Le pomelo (nom latin *Citrus x paradisi*) provient d'un arbre hybride de l'oranger et du pamplemoussier. Les vrais pamplemousses, *Citrus maxima*, sont des gros pamplemousses de forme un peu conique. L'extrait de pépins est réalisé avec des pépins mais aussi de la pulpe et du mésocarpe (peau blanche sous l'écorce).

➤ Principaux constituants :

- Vitamine C
- Bio flavonoïdes

Les propriétés de ces deux constituants perturbent la membrane bactérienne en faisant éclater la cellule dans les 15 minutes même à des faibles concentrations.

Il est à noter que l'EPP inhibe et détruit les bactéries nocives au niveau intestinal mais n'altère pas la flore du microbiote. L'EPP aide également à résister aux refroidissements saisonniers et stimule les défenses immunitaires.

➤ Indications

Prévention et prise en charge des maladies infectieuses ORL, pulmonaires, uro-gynécologiques et digestives.

➤ Précautions d'emploi

Interactions médicamenteuses, le phénomène se joue au niveau de l'absorption intestinale, il y a une augmentation de la concentration du médicament et de sa biodisponibilité. Être très prudent notamment avec les statines.

➤ Le produit

Le Quanta EPP des laboratoires Phytoquant¹² se distingue des autres laboratoires par la qualité de son produit :

- Une teneur finale en EPP de 20 à 35 %
- Une teneur en flavonoïdes de 300 à 900 mg/100ml
- Une teneur en vitamine C

Posologie :

- Usage interne : 10 gouttes avant les 3 repas ou 15 gouttes matin et soir dans un peu d'eau
- Usage externe : 2 gouttes sur une brosse à dent chirurgicale, à appliquer sur le site opéré.



Fig.23 : Quanta EPP® des Laboratoires Phytoquant

¹² <https://www.phytoquant.net/shop/tous-les-produits/389-quantaepp.html>

4.2.2 *Origanum compactum*

Il est alors pertinent de prescrire origan à inflorescences compactes (*Origanum Compactum*) (Fig.24) pour les chirurgies plus lourdes et de plus grandes étendues.

L'huile essentielle de cette plante est très puissante, car elle a un large spectre d'action antibactérien, elle contient en effet un phénol : le carvacrol.

Elle est donc très active sur les sphères :

- urinaire (néphrite, cystites),
- respiratoire (bronchite, angine, grippe),
- intestinale (dysenterie, amibiase, entérocolite),
- cutanée (acné, mycose, teigne, herpès).

L'origan est par ailleurs un antiviral et un immunostimulant.

C'est une huile essentielle qui détruit les germes nocifs en protégeant les bactéries saprophytes de l'organisme.

➤ **Précautions d'utilisations :**

- Ne jamais l'appliquer pure sur la peau (elle brule) car elle est dermocaustique
- Hépatotoxicité potentielle, l'associer à des HE hépato protectrices

Particularité : bactéricide même vis-à-vis de germes résistants aux antibiotiques avec lesquels elle entre en synergie, mycobactéricide, antifongique, antivirale, parasiticide.

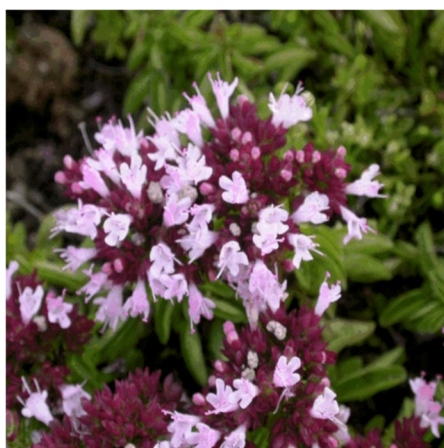


Fig.24 : Origan à inflorescence compacte



Fig.25 : Capsules nez-gorge®

➤ **Le produit :**

L'origan entre dans la composition de la spécialité pharmaceutique capsules NEZ – GORGE des Laboratoires PRANAROM¹³(figure 25).

- La forme galénique en oléocaps est idéale, car sa formulation est prévue pour protéger le foie, et les capsules n'ont pas d'odeur (l'odeur de l'huile essentielle d'origan est particulièrement forte)
- Posologie : 2 capsules matin, midi et soir à avaler pendant 10 jours.

4.3 Détersion du lambeau

4.3.1 L'argile

L'argile est un décontaminant universel de germes, virus, toxines. C'est un remède simple et aux propriétés puissantes¹⁴. Elle peut être indiquée en cas de lambeaux qui tardent à cicatriser, ou d'infections postopératoires.

En effet, les silicates d'alumines hydratées (kaolinites, smectites, illites montmorillonites, beidellites) sont des minéraux naturels de notre environnement composés de particules inférieures à deux millièmes de millimètre (Fig.26). Ils piègent les toxiques en les fixant en bordure, à l'intérieur ou entre leurs feuillets ultramicroscopiques.

Les particules argileuses engluent de cette façon les bactéries, qui ne sont pas toujours détruites mais sont évacuées du corps avec l'argile.

Une telle activité s'explique par une surface développée considérable: 1 gramme de smectite peut couvrir 100m² d'intestin. Les argiles possèdent des propriétés de fixation ionique, les particules argileuses vont constituer un film protecteur et anti inflammatoire sur la muqueuse (28,29)

¹³ <https://www.pranarom.com/fr/nos-produits/produits-finis/Capsules-Nez-Gorge-BIO/ref-14436>

¹⁴ L'homme et l'argile. Jade Allègre : <http://jade-allegre.com/argiles/>

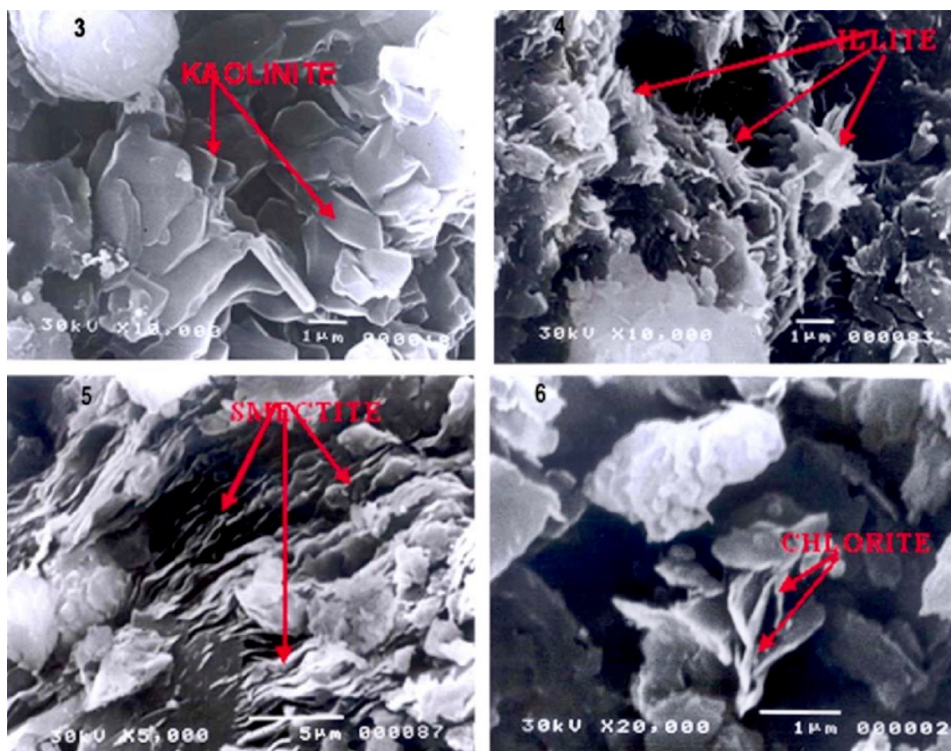


Fig. 26 : Morphologie de quatre argiles au microscope électronique à balayage

Pour être efficace l'argile doit contenir au minimum 50% de trois couches d'espèces argileuses (illite, smectite, montmorillonite beidellite) ce qui est toujours le cas lorsqu'elle est de couleur verte.

Indication : En usage externe, ces cataplasmes peuvent être prescrits par certains chirurgiens lors de cicatritions difficiles. Les argiles médicinales sont largement utilisées pour les masques de beauté en cosmétique.

➤ **Mode d'emploi:**



Figure 27 : Par voie externe, tel un « masque de beauté » en application épaisse de 1 cm sur le lambeau si possible séché, à l'aide d'une gaze stérile pour que l'argile reste le plus longtemps possible (10 à 20 minutes) en contact avec la gencive, et ne soit pas dissout par la salive.



Figure 28 : Par voie interne, l'usage interne doit se faire avec précaution : la veille (ou le matin pour le soir) disperser une cuillère à café d'argile à la surface d'un verre d'eau, et surtout de pas remuer, au moment de boire et seulement à cet instant mélanger vigoureusement avec une cuillère en bois (pas en métal) la première gorgée est à garder au moins 1 minute en bouche puis la recracher, le reste du verre est à avaler.

L'argile se prend à distance des autres traitements phyto-aromathérapeutiques 3h minimum, afin d'éviter que les argiles « attrapent » les molécules thérapeutiques¹⁵.

4.3.2 Baumes cicatrisants

➤ Le produit :

Un des baumes qui soit le plus adapté après une chirurgie est la spécialité Tégarome® des laboratoires Cosbionat (Fig. 29)¹⁶.

C'est au début des années 60 que le Docteur Jean Valnet met au point Tégarome®. Il cherche alors à apaiser les brûlures du zona dont souffrent ses patients.



Fig.29 : Tégarome®

¹⁵ L'homme et l'argile. Jade Allègre : www.lhomme.et.largile.free.fr

¹⁶ <https://www.docteurvalnet.com/fr/preparations-aux-huiles-essentielles-bio/9-tegarome-le-soin-des-peaux-agressees.html>

Tégarome® s'utilise normalement sur la peau à l'aide de compresse en cas de zona, brûlures légères, petites plaies, ampoules, piqûres d'insecte et de méduses, de coup de soleil de chocs, coups et hématomes; mais peut également s'utiliser sur la muqueuse buccale opérée.

Tégarome® contient 9 huiles essentielles dont :

- Le thym et le niaouli possèdent des propriétés désinfectantes
- Le géranium est antalgique et antihémorragique
- Le romarin et la sauge activent la circulation sanguine
- Le lavandin et le cyprès aident à la cicatrisation.

➤ **Posologie :**

Badigeonner 2 à 3 fois par jour à l'aide d'une brosse à dent chirurgicale préalablement imprégnée de quelques gouttes sur le site opéré et de la zone berge à berge du lambeau notamment au niveau des points de suture pendant 10 à 21 jours.

4.3.3 Bain de bouche désinfectant

Le souci officinal, ou souci des jardins (*Calendula officinalis*) en teinture mère de Weleda¹⁷ est plutôt une solution pour application cutanée mais peut aussi s'utiliser en bouche.

Le mode d'action proviendrait des saponosides qui assurent la défense du végétal contre les attaques microbiennes et fongiques. Certains de ces saponosides sont immunostimulants.

La posologie est de 30 gouttes matin et soir à diluer dans un peu d'eau en bain de bouche. NE PAS AVALER, en usage externe seulement et sur un lambeau préalablement nettoyé (pas de plaque dentaire sur les fils de suture) (30).

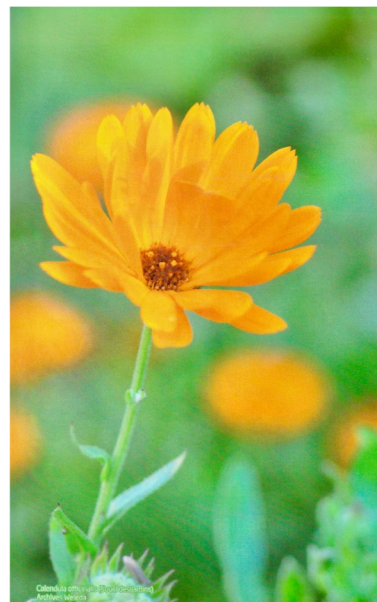


Fig.30 : Souci des jardins

¹⁷ Laboratoire Weleda : www.weleda.fr

4.4 Consolidation osseuse

4.4.1 *Symphytum officinalis*

La grande consoude (*Symphytum officinalis*) est une plante d'Europe de la famille des Boraginaceae.

Sa première utilisation date de l'antiquité pour les consolidations des os après fractures. En effet certains éléments de la plante lui confèrent des propriétés cicatrisantes (l'allantoïne) et une action anti inflammatoire (l'acide rosmarinique)

Mais c'est en dilution homéopathique que l'action du remède s'exprime, ainsi que ses effets bénéfiques sans effets secondaires.

➤ Indications

Avant et après extraction des dents de sagesse, greffes osseuses et élévation de sinus, en chirurgie pré implantaires, ostéointégration des implants.

Une étude (31) a évalué l'influence du traitement avec *Symphytum* 6CH, sur la densité osseuse autour des implants, en utilisant une technique de radiographie.

Les résultats de l'étude ont montré une augmentation significative de la densité osseuse autour des implants. Cette augmentation de densité osseuse était plus importante pendant la phase initiale de cicatrisation osseuse.

➤ Posologie: *Symphytum officinalis* 7 CH

- Pour les patients observants 3 granules une fois par jour à laisser fondre sous la langue, commencer 1 semaine avant et poursuivre 3 semaines après (un mois de traitement)
- Pour les patients moins observants, on peut donner aussi et plus simplement 1 dose de *Symphytum off.* 7 CH juste après l'intervention à laisser fondre sous la langue.

5. CONCLUSIONS

La phytothérapie qui englobe l'aromathérapie est une alliée précieuse qu'il est judicieux de bien connaître et bien manier. La phytothérapie et l'aromathérapie peuvent venir en complément d'une prescription classique voir en substitution .Elles ont l'avantage de présenter peu ou pas d'effets secondaires, ce que désirent intensément les fameux « patients bio », en fait les patients actuels de façon générale.

Par ailleurs, elles présentent non seulement des intérêts thérapeutiques en rapport avec le geste chirurgical et les complications post opératoires mais également peuvent aussi agir sur le terrain du patient.

Le « terrain » du patient est un terme utilisé en homéopathie et qui signifie des susceptibilités à développer d'autres symptomatologies dans d'autres domaines. Et donc, la prescription aura une action à visée bucco-dentaire mais aussi à visée médicale, digestive, nerveuse, ou pulmonaire, générale.

Par exemple *Chrisantellum Americanum* a une action anti inflammatoire en drainant le foie (en stimulant la sécrétion de bilirubine) pour préparer la chirurgie .Posologie 60 gouttes de TM dans un peu d'eau pendant 3 semaines à un mois commencer 1 semaine avant l'intervention.(à associer à Choléodoron® de laboratoires Weleda qui va aider à l'évacuation de la bile, sinon le patient risque de se sentir « vaseux » voir nauséeux). *Chrisantellum* est indiqué chez les patients sujets à mal digérer leur nourriture.

Il est primordial de bien connaître plusieurs laboratoires, si possible « propres » (dont l'esprit éthique respecte l'environnement et le patient, et dont les produits autour du principe actifs ne sont pas controversés) et de connaître les produits de chacun.

En effet la valeur ajoutée du praticien va être de finement choisir le bon remède ou spécialité en fonction du patient et de son état de santé; en ayant toujours à l'esprit l'observance et la compliance de ce dernier et ses motivations de santé.

Il est primordial d'adapter la prescription au patient, de « jongler » avec les formes galéniques et de bien les connaître. Nous avons à notre disposition des formes galéniques variées, dont des sprays, ou des teintures mères ou encore des gélules, des baumes gingivaux qui vont ajuster notre prescription médicamenteuse.

Ce qui est un constat au quotidien, dans notre métier c'est que ce sont bien souvent les patients eux-mêmes qui nous incitent et invitent (parfois nous « obligent »,) à faire évoluer nos pratiques et prescriptions.

A l'heure où notre Ordre National des Chirurgiens-Dentistes s'associe à la lutte nationale contre l'antibiorésistance (32), nouveau phénomène (Fig. 31) ; il est judicieux d'adopter une toute autre approche en matière de prescription, ou plutôt remettre au goût du jour des principes actifs issus de nature, et des pratiques parfois ancestrales, mais qui ont fait l'objet d'études scientifiques . Il est primordial de repenser notre vision de la santé bucco - dentaire et la santé en général en modifiant nos prescriptions à l'égard de nos patients. Puisse ce mémoire vous donner envie, et peut être vous inciter (si cela n'est pas déjà fait), à rédiger en toute confiance vos premières ordonnances avec cet esprit de « phytothérapie moderne ».



Fig. 31 : L'antibiorésistance, un nouveau phénomène

6. BIBLIOGRAPHIE

1. Loufrani B. Thérapeutiques en chirurgie implantaire : plantes et huiles essentielles. Cours du D.U de Phytothérapie et Aromathérapie, année 2019;
2. Saliasi I, Llodra JC, Bravo M, Tramini P, Dussart C, Viennot S, et al. Effect of a Toothpaste/Mouthwash Containing *Carica papaya* Leaf Extract on Interdental Gingival Bleeding: A Randomized Controlled Trial. *Int J Environ Res Public Health*. 2018 Dec;15(12):2660.
3. Dejoie S, Boulmane R, Derbré S, Henrion D, Binachon C, Richomme P. Anti-inflammatory activity of a *Carica papaya* leaf extract used to prevent occasional gingivitis. In: *Planta Medica* [Internet]. Georg Thieme Verlag KG; 2016. p. P473. Available from: <http://www.thieme-connect.de/DOI/DOI?10.1055/s-0036-1596559>
4. Izui S, Sekine S, Maeda K, Kuboniwa M, Takada A, Amano A, et al. Antibacterial Activity of Curcumin Against Periodontopathic Bacteria. *J Periodontol*. 2016 Jan;87(1):83–90.
5. Curcumine assimilable et stabilisée (situations inflammatoires) [Internet]. Available from: <https://www.labo-lestum.fr/fr/le-stum/curminal-5.html>
6. LEKHOLM U, ZARB G. Patient selection and preparation. Tissue integrated prostheses: osseointegration in clinical dentistry. Branemark PI, Zarb GA, Albrektsson T, editor. Chicago: Quintessence Publishing Company; 1985.
7. Constantin A. PHYSIOLOGIE DU TISSU OSSEUX - DFG SM - MODULE 10 – APPAREIL LOCOMOTEUR - pcam2 [Internet]. Available from: http://www.medecine.ups-tlse.fr/pcam2/semiologie/doc/Physiologie_Tissu_Osseux_2013.pdf
8. Briot K, Audran M, Cortet B, Fardellone P, Marcelli C, Orcel P, et al. Vitamine D : effet osseux et extra-osseux ; recommandations de bon usage. /data/revues/07554982/v38i1/S075549820800568X/ [Internet]. 2009 May 1; Available from: <https://www.em-consulte.com/en/article/197865>
9. Eppe P. Congrès sur les implants en céramique. Micronutrition et phytothérapie en implantologie. 2017.
10. Boukhobza F, Goetz P. Phytothérapie en odontologie. *Cah Prothès*. 2014 et 113p. et 119p.
11. Garcia C, Chesne C. Evaluation in vitro de l'effet du Tricatione sur le métabolisme de la matrice osseuse. *Bioprédic*. 1999;
12. Luseau A, Petit F, David T. Evaluation in vitro de Tricatione sur des cellules osseuses. *Atl Bone Screen*. 2011;
13. Luseau A, Daubine F. Evaluation de Tricatione dans un modèle d'ostéoporose chez le rat. *Atlantic Bone Screen*. 2012. *Atlantic Bone Screen*. 2012;
14. Brémont J. Suivi de cas en implantologie : intérêt de Tricatione lors de la pose d'implants. 2007;
15. Microbiote intestinal (flore intestinale) [Internet]. Inserm - La science pour la santé. Available from: <https://www.inserm.fr/information-en-sante/dossiers-information/microbiote-intestinal-flore-intestinale>
16. Schulten B, Bulitta M, Ballering-Brühl B, Köster U, Schäfer M. Efficacy of *Echinacea purpurea* in patients with a common cold. A placebo-controlled, randomised, double-blind clinical trial. *Arzneimittelforschung*. 2001;51(7):563–8.
17. Coutris O. "recette Trac". *Stomatologie Mémento de thérapeutique anthroposophique*. In: Editions Médecines Anthroposophiques. 2015. p. 45.

18. Baudoux D. Guide pratique d'Aromathérapie - La diffusion [Internet]. [cited 2019 Oct 15]. Available from: <https://livre.fnac.com/a6625317/Dominique-Baudoux-Guide-pratique-d-Aromatherapie-La-diffusion>
19. Liu B, Fan L, Balakrishna S, Sui A, Morris JB, Jordt S-E. TRPM8 is the principal mediator of menthol-induced analgesia of acute and inflammatory pain. *Pain*. 2013 Oct;154(10):2169–77.
20. Coutris O. "Recette Nausées ". *Stomatologie Mémento de thérapeutique anthroposophique*. In: Editions Médecines Anthroposophiques. 2015. p. 47.
21. Belmokhtar M, Bouanani NE, Ziyat A, Mekhfi H, Bnouham M, Aziz M, et al. Antihypertensive and endothelium-dependent vasodilator effects of aqueous extract of *Cistus ladaniferus*. *Biochem Biophys Res Commun*. 2009 Nov 6;389(1):145–9.
22. Guinoiseau E, et al. Biological properties and resistance reversal effect of *Helichrysum italicum* (Roth) G. Don. In: *Microbial pathogens and strategies for combating them: science, technology and education* [Internet]. A. Méndez-Vilas, Ed. p. 1073–80. Available from: https://www.researchgate.net/publication/275043439_Biological_properties_and_resistance_reversal_effect_of_Helichrysum_italicum_Roth_G_Don
23. Boukhobza F. *Pratique de la phytothérapie en odonto-stomatologie*. (n°206):p34.
24. Goetz P, Hadji-Minaglou F. *Conseils en Phytothérapie Guide à l'usage du prescripteur*. Ed. Lavoisier; 2019. 329p p.
25. Coutris O. "recette Douleur" *Stomatologie Mémento de thérapeutique anthroposophique*. In: Editions Médecines Anthroposophiques. 2015. p. 48.
26. Mazzocchi A, Passi L, Moretti R. Retrospective analysis of 736 implants inserted without antibiotic therapy. *J Oral Maxillofac Surg Off J Am Assoc Oral Maxillofac Surg*. 2007 Nov;65(11):2321–3.
27. Extrait de Pépins de Pamplemousse (EPP) [Internet]. Available from: <http://academie-medicale-montagne.e-monsite.com/pages/plantes/extrait-de-pepins-de-pamplemousse-epp.html>
28. Williams LB, Haydel SE. Evaluation of the medicinal use of clay minerals as antibacterial agents. *Int Geol Rev*. 2010 Jul 1;52(7/8):745–70.
29. Williams LB, Haydel SE, Giese RF, Eberl DD. CHEMICAL AND MINERALOGICAL CHARACTERISTICS OF FRENCH GREEN CLAYS USED FOR HEALING. *Clays Clay Miner*. 2008 Aug;56(4):437–52.
30. *Nomenclature Weleda, Médicaments unitaires. Gamme conseil et autres médicaments*. Edition novembre 2018. (calendula). 2018. 62p p.
31. Spin-Neto R, Belluci MM, Sakakura CE, Scaf G, Pepato MT, Marcantonio E. Homeopathic *Symphytum officinale* increases removal torque and radiographic bone density around titanium implants in rats. *Homeopathy J Fac Homeopathy*. 2010 Oct;99(4):249–54.
32. *La Lettre de l'Ordre National des Dentistes - lettre N°179/19 sept.-oct. 32 p* [Internet]. 2019. Available from: <http://www.ordre-chirurgiens-dentistes.fr/lordre/la-lettre-de-lordre.html>

Sites internet cités (dans l'ordre de citation en note bas de page)

1. Laboratoire Gencix : www.gencix.com p 7
2. Laboratoire Herbolistique: www.herbolistique.com p 14
3. Laboratoire Le Stum : <https://www.labo-lestum.fr/fr/le-stum/tricatione-11.html> p 16 et 17
4. Le fil dentaire : <https://www.lefildentaire.com/articles/clinique/implantologie/de-l-importance-du-statut-nutritionnel-dans-la-rog/> p 17
5. Institut Danone : <https://odenth.com/le-congres-odenth-2018/dr-florine-boukhobza/> p 17
6. Laboratoires Vitaminor : <https://vitaminor.eu/fr/serie3/45-floro-complex.html> p 18
7. Laboratoire Weleda : www.weleda.fr p 22
8. <http://bouddhisme-universite.org/huile-essentielle-immortelle/> p 25
9. <https://www.phytoquant.net/shop/tous-les-produits/389-quantaapp.html> p30
10. Laboratoire Pranarom : <https://www.pranarom.com/fr/nos-produits/produits-finis/Capsules-Nez-Gorge-BIO/ref-14436> p 32
11. L'homme et l'argile. Jade Allègre : <http://jade-allegre.com/argiles/> p 32 et 34
12. Docteur Valnet : <https://www.docteurvalnet.com/fr/preparations-aux-huiles-essentielles-bio/9-tegarome-le-soin-des-peaux-agressees.html> p 34